

CONCELLO DE MONDOÑEDO  
**PLAN XERAL DE ORDENACIÓN MUNICIPAL**

**CATÁLOGO DE BENS CULTURAIS, NATURAIS E PAISAXÍSTICOS**

<b>ETNOGRAFIA: HÓRREOS E POMBAIS</b>		<b>CÓDIGO</b>	<b>E-01</b>
DENOMINACIÓN:	HÓRREOS		
GRADO DE PROTECCIÓN:	INTEGRAL		
E-01.001	Hórreo Orsal	E-01.068	Hórreo Ramís 01
E-01.002	Hórreo Supena 01	E-01.069	Hórreo Ramís 02
E-01.003	Hórreo Supena 02	E-01.070	Hórreo Ramís 03
E-01.004	Hórreo Supena 03	E-01.071	Hórreo Ramís 04
E-01.005	Hórreo Supena 04	E-01.072	Hórreo Ramís 05
E-01.006	Hórreo Supena 05	E-01.073	Hórreo Monfadal 01
E-01.007	Hórreo Supena 06	E-01.074	Hórreo Monfadal 02
E-01.008	Hórreo Supena 07	E-01.075	Hórreo Monfadal 03
E-01.009	Hórreo Supena 08	E-01.076	Hórreo Monfadal 04
E-01.010	Hórreo O Castro 01	E-01.077	Hórreo A Fonte 01
E-01.011	Hórreo O Castro 02	E-01.078	Hórreo A Fonte 02
E-01.012	Hórreo Barral 01	E-01.079	Hórreo A Fonte 03
E-01.013	Hórreo Barral 02	E-01.080	Hórreo Campodo Arco 01
E-01.014	Hórreo Barral 03	E-01.081	Hórreo Campodo Arco 02
E-01.015	Hórreo Barral 04	E-01.082	Hórreo Brozo 01
E-01.016	Hórreo Barral 05	E-01.083	Hórreo Brozo 02
E-01.017	Hórreo Pardiñas 01	E-01.084	Hórreo Pértigas
E-01.018	Hórreo Pardiñas 02	E-01.085	Hórreo Os Lamegos 01
E-01.019	Hórreo Pardiñas 03	E-01.086	Hórreo Os Lamegos 02
E-01.020	Hórreo Pardiñas 04	E-01.087	Hórreo Os Lamegos 03
E-01.021	Hórreo Pardiñas 05	E-01.088	Hórreo Os Lamegos 04
E-01.022	Hórreo Escourido 01	E-01.089	Hórreo O Souto
E-01.023	Hórreo Escourido 02	E-01.090	Hórreo Coto de A Campá 01
E-01.024	Hórreo Escourido 03	E-01.091	Hórreo Coto de A Campá 02
E-01.025	Hórreo Escourido 04	E-01.092	Hórreo A Campá
E-01.026	Hórreo Escourido 05	E-01.093	Hórreo Furada
E-01.027	Hórreo San Pedro 01	E-01.094	Hórreo Follente
E-01.028	Hórreo San Pedro 02	E-01.095	Hórreo Coutada
E-01.029	Hórreo Cuba 01	E-01.096	Hórreo Romeo 01
E-01.030	Hórreo Cuba 02	E-01.097	Hórreo Romeo 02
E-01.031	Hórreo Cuba 03	E-01.098	Hórreo Romeo 03
E-01.032	Hórreo Cuba 04	E-01.099	Hórreo Romeo 04
E-01.033	Hórreo Cuba 05	E-01.100	Hórreo Romeo 05
E-01.034	Hórreo Cuba 06	E-01.101	Hórreo Rego 01
E-01.035	Hórreo Cuba 07	E-01.102	Hórreo Rego 02
E-01.036	Hórreo Carballo 01	E-01.103	Hórreo Rego 03
E-01.037	Hórreo Carballo 02	E-01.104	Hórreo Poceira 01
E-01.038	Hórreo Carballo 03	E-01.105	Hórreo Poceira 02
E-01.039	Hórreo O Couto 01	E-01.106	Hórreo A Croa
E-01.040	Hórreo O Couto 02	E-01.107	Hórreo Carboeiro
E-01.041	Hórreo Montedarca 01	E-01.108	Hórreo Malata
E-01.042	Hórreo Montedarca 02	E-01.109	Hórreo Toxal 01
E-01.043	Hórreo Avidueiras 01	E-01.110	Hórreo Toxal 02
E-01.044	Hórreo Avidueiras 02	E-01.111	Hórreo Pedra da Moa 01
E-01.045	Hórreo Avidueiras 03	E-01.112	Hórreo Pedra da Moa 02
E-01.046	Hórreo Avidueiras 04	E-01.113	Hórreo Barral 01
E-01.047	Hórreo Avidueiras 05	E-01.114	Hórreo Barral 02
E-01.048	Hórreo Avidueiras 06	E-01.115	Hórreo Barral 03
E-01.049	Hórreo Valoría 01	E-01.116	Hórreo Barral 04
E-01.050	Hórreo Valoría 02	E-01.117	Hórreo Barral 05
E-01.051	Hórreo Valoría 03	E-01.118	Hórreo Barral 06
E-01.052	Hórreo Valoría 04	E-01.119	Hórreo Barral 07
E-01.053	Hórreo O Carne 01	E-01.120	Hórreo Barral 08
E-01.054	Hórreo O Carne 02	E-01.121	Hórreo Barral 09
E-01.055	Hórreo O Carne 03	E-01.122	Hórreo Barral 10
E-01.056	Hórreo O Carne 04	E-01.123	Hórreo Barral 11
E-01.057	Hórreo O Carne 05	E-01.124	Hórreo Barral 12
E-01.058	Hórreo Arqueira	E-01.125	Hórreo Barral 13
E-01.059	Hórreo Balboa 01	E-01.126	Hórreo Barral 14
E-01.060	Hórreo Balboa 02	E-01.127	Hórreo Caxigo 01
E-01.061	Hórreo Balboa 03	E-01.128	Hórreo Caxigo 02
E-01.062	Hórreo San Carlos 01	E-01.129	Hórreo Caxigo 03
E-01.063	Hórreo San Carlos 02	E-01.130	Hórreo Caxigo 04
E-01.064	Hórreo San Carlos 03	E-01.131	Hórreo Caxigo 05
E-01.065	Hórreo San Carlos 04	E-01.132	Hórreo Igrexa Vella
E-01.066	Hórreo San Carlos 05	E-01.133	Hórreo O Castro 01
E-01.067	Hórreo San Carlos 06	E-01.134	Hórreo O Castro 02

CONCELLO DE MONDOÑEDO  
**PLAN XERAL DE ORDENACIÓN MUNICIPAL**

**CATÁLOGO DE BENS CULTURAIS, NATURAIS E PAISAXÍSTICOS**

<b>ETNOGRAFIA: HÓRREOS E POMBAIS</b>		<b>CÓDIGO</b>	<b>E-01</b>
DENOMINACIÓN:	HÓRREOS		
GRADO DE PROTECCIÓN:	INTEGRAL		
E-01.135	Hórreo O Castro 03	E-01.202	Hórreo A Penela 02
E-01.136	Hórreo O Castro 04	E-01.203	Hórreo Arco 04
E-01.137	Hórreo O Castro 05	E-01.204	Hórreo Arco 05
E-01.138	Hórreo O Castro 06	E-01.205	Hórreo Arco 06
E-01.139	Hórreo O Castro 07	E-01.206	Hórreo Arco 07
E-01.140	Hórreo O Castro 08	E-01.207	Hórreo Canteiro 01
E-01.141	Hórreo Rúa Travesa 01	E-01.208	Hórreo Canteiro 02
E-01.142	Hórreo Rúa Travesa 02	E-01.209	Hórreo Canteiro 03
E-01.143	Hórreo Rúa Travesa 03	E-01.210	Hórreo Padriñán 01
E-01.144	Hórreo Rúa Travesa 04	E-01.211	Hórreo Padriñán 02
E-01.145	Hórreo Rúa Travesa 05	E-01.212	Hórreo Padriñán 03
E-01.146	Hórreo Lobero 01	E-01.213	Hórreo Padriñán 04
E-01.147	Hórreo Lobero 02	E-01.214	Hórreo Xercido 01
E-01.148	Hórreo Souto Dornas 01	E-01.215	Hórreo Xercido 02
E-01.149	Hórreo Souto Dornas 02	E-01.216	Hórreo Xercido 03
E-01.150	Hórreo Campoduxo 01	E-01.217	Hórreo Casavella 01
E-01.151	Hórreo Campoduxo 02	E-01.218	Hórreo Casavella 02
E-01.152	Hórreo Granda 01	E-01.219	Hórreo O Loureiro 01
E-01.153	Hórreo Granda 02	E-01.220	Hórreo O Loureiro 02
E-01.154	Hórreo Granda 03	E-01.221	Hórreo Porto das Abeas
E-01.155	Hórreo Granda 04	E-01.222	Hórreo O Buro 01
E-01.156	Hórreo Granda 05	E-01.223	Hórreo O Buro 02
E-01.157	Hórreo Granda 06	E-01.224	Hórreo O Buro 03
E-01.158	Hórreo Granda 07	E-01.225	Hórreo O Buro 04
E-01.159	Hórreo Granda 08	E-01.226	Hórreo O Buro 05
E-01.160	Hórreo Granda 09	E-01.227	Hórreo O Buro 06
E-01.161	Hórreo Muradas 01	E-01.228	Hórreo O Buro 07
E-01.162	Hórreo Muradas 02	E-01.229	Hórreo O Buro 08
E-01.163	Hórreo Muradas 03	E-01.230	Hórreo O Buro 09
E-01.164	Hórreo Muradas 04	E-01.231	Hórreo O Buro 10
E-01.165	Hórreo O Ludeiro 01	E-01.232	Hórreo O Buro 11
E-01.166	Hórreo O Ludeiro 02	E-01.233	Hórreo A Landeira 01
E-01.167	Hórreo Acea	E-01.234	Hórreo A Landeira 02
E-01.168	Hórreo A Retorta 01	E-01.235	Hórreo Madeira 01
E-01.169	Hórreo A Retorta 02	E-01.236	Hórreo Madeira 02
E-01.170	Hórreo A Retorta 03	E-01.237	Hórreo Madeira 03
E-01.171	Hórreo A Retorta 04	E-01.238	Hórreo Centeás 01
E-01.172	Hórreo Seara 01	E-01.239	Hórreo Centeás 02
E-01.173	Hórreo Seara 02	E-01.240	Hórreo Centeás 03
E-01.174	Hórreo Seara 03	E-01.241	Hórreo Centeás 04
E-01.175	Hórreo Seara 04	E-01.242	Hórreo Centeás 05
E-01.176	Hórreo Seara 05	E-01.243	Hórreo Centeás 06
E-01.177	Hórreo Seara 06	E-01.244	Hórreo Centeás 07
E-01.178	Hórreo Seara 07	E-01.245	Hórreo Centeás 08
E-01.179	Hórreo Seara 08	E-01.246	Hórreo Centeás 09
E-01.180	Hórreo Seara 09	E-01.247	Hórreo Fondoso
E-01.181	Hórreo Vilar 01	E-01.248	Hórreo Burgo de Abixo 01
E-01.182	Hórreo Vilar 02	E-01.249	Hórreo Burgo de Abixo 02
E-01.183	Hórreo Vilar 03	E-01.250	Hórreo Burgo de Abixo 03
E-01.184	Hórreo Marquide 01	E-01.251	Hórreo Burgo de Abixo 04
E-01.185	Hórreo Marquide 02	E-01.252	Hórreo Burgo de Arriba 01
E-01.186	Hórreo Marquide 03	E-01.253	Hórreo Burgo de Arriba 02
E-01.187	Hórreo Marquide 04	E-01.254	Hórreo Burgo de Arriba 03
E-01.188	Hórreo Marquide 05	E-01.255	Hórreo Capela San Antón - Burgo de Arriba
E-01.189	Hórreo Marquide 06	E-01.256	Hórreo O Souto
E-01.190	Hórreo Outeiro 01	E-01.257	Hórreo Formigueiro 01
E-01.191	Hórreo Outeiro 02	E-01.258	Hórreo Formigueiro 02
E-01.192	Hórreo Outeiro 03	E-01.259	Hórreo Formigueiro 03
E-01.193	Hórreo Outeiro 04	E-01.260	Hórreo Formigueiro 04
E-01.194	Hórreo Chao das Caleiras	E-01.261	Hórreo Pelourín 01
E-01.195	Hórreo Gorrete 01	E-01.262	Hórreo Pelourín 02
E-01.196	Hórreo Gorrete 02	E-01.263	Hórreo Pelourín 03
E-01.197	Hórreo Arco 01	E-01.264	Hórreo Fontego
E-01.198	Hórreo Arco 02	E-01.265	Hórreo Rego de Cas 01
E-01.199	Hórreo Arco 03	E-01.266	Hórreo Rego de Cas 02
E-01.200	Hórreo Bouza Vella	E-01.267	Hórreo Rego de Cas 03
E-01.201	Hórreo A Penela 01	E-01.268	Hórreo Rego de Cas 04

CONCELLO DE MONDOÑEDO  
**PLAN XERAL DE ORDENACIÓN MUNICIPAL**

**CATÁLOGO DE BENS CULTURAIS, NATURAIS E PAISAXÍSTICOS**

<b>ETNOGRAFIA: HÓRREOS E POMBAIS</b>			
DENOMINACIÓN:	HÓRREOS	CÓDIGO	<b>E-01</b>
GRADO DE PROTECCIÓN:	INTEGRAL		
E-01.269	Hórreo Rego de Cas 05	E-01.336	Hórreo O Mazo
E-01.270	Hórreo Rego de Cas 06	E-01.337	Hórreo Coto da Recadieira 01
E-01.271	Hórreo Rego de Cas - Santa Margarida	E-01.338	Hórreo Coto da Recadieira 02
E-01.272	Hórreo Santa Margarida - Cesuras 01	E-01.339	Hórreo Coto da Recadieira 03
E-01.273	Hórreo Santa Margarida - Cesuras 02	E-01.340	Hórreo Coto da Recadieira 04
E-01.274	Hórreo Santa Margarida - Cesuras 03	E-01.341	Hórreo Coto da Recadieira 05
E-01.275	Hórreo Santa Margarida - Cesuras 04	E-01.342	Hórreo Coto da Recadieira 06
E-01.276	Hórreo Santa Margarida - Cesuras 05	E-01.343	Hórreo Valiña 01
E-01.277	Hórreo Santa Margarida - Cesuras 06	E-01.344	Hórreo Valiña 02
E-01.278	Hórreo Santa Margarida - Cesuras 07	E-01.345	Hórreo Valiña 03
E-01.279	Hórreo Santa Margarida - Cesuras 08	E-01.346	Hórreo Valiña 04
E-01.280	Hórreo Santa Margarida - Cesuras 09	E-01.347	Hórreo Valiña 05
E-01.281	Hórreo Santa Margarida - Cesuras 10	E-01.348	Hórreo Pradela
E-01.282	Hórreo Santa Margarida - Cesuras 11	E-01.349	Hórreo Aldea / Carballo 01
E-01.283	Hórreo Santa Margarida - Cesuras 12	E-01.350	Hórreo Aldea / Carballo 02
E-01.284	Hórreo Santa Margarida - Cesuras 13	E-01.351	Hórreo Aldea / Carballo 03
E-01.285	Hórreo Zoñán - San Cristovo 01	E-01.352	Hórreo Aldea / Carballo 04
E-01.286	Hórreo Zoñán - San Cristovo 02	E-01.353	Hórreo Aldea / Carballo 05
E-01.287	Hórreo Zoñán - San Cristovo 03	E-01.354	Hórreo Aldea / Carballo 06
E-01.288	Hórreo Zoñán - Campo - Prados 01	E-01.355	Hórreo Aldea / Carballo 07
E-01.289	Hórreo Zoñán - Campo - Prados 02	E-01.356	Hórreo Aldea / Carballo 08
E-01.290	Hórreo Zoñán - Campo - Prados 03	E-01.357	Hórreo Aldea / Carballo 09
E-01.291	Hórreo Zoñán - Campo - Prados 04	E-01.358	Hórreo Aldea / Carballo 10
E-01.292	Hórreo Zoñán - Campo - Prados 05	E-01.359	Hórreo Aldea / Carballo 11
E-01.293	Hórreo Zoñán - Campo - Prados 06	E-01.360	Hórreo Aldea / Carballo 12
E-01.294	Hórreo Zoñán - Rozadas	E-01.361	Hórreo Pedroso 01
E-01.295	Hórreo Zoñán - Rego de Zoñán	E-01.362	Hórreo Pedroso 02
E-01.296	Hórreo Coruxeiras 01	E-01.363	Hórreo Ribeira 01
E-01.297	Hórreo Coruxeiras 02	E-01.364	Hórreo Ribeira 02
E-01.298	Hórreo Coruxeiras 03	E-01.365	Hórreo Curros - A Carballeira 01
E-01.299	Hórreo Coruxeiras 04	E-01.366	Hórreo Curros - A Carballeira 02
E-01.300	Hórreo Coruxeiras 05	E-01.367	Hórreo Curros - A Carballeira 03
E-01.301	Hórreo A Tolda 01	E-01.368	Hórreo Curros - A Carballeira 04
E-01.302	Hórreo A Tolda 01	E-01.369	Hórreo Curros - O Castro 01
E-01.303	Hórreo Gontariz	E-01.370	Hórreo Curros - O Castro 02
E-01.304	Hórreo Pumariño 01	E-01.371	Hórreo Curros - O Castro 03
E-01.305	Hórreo Pumariño 02	E-01.372	Hórreo Curros - O Castro 04
E-01.306	Hórreo Pumariño 03	E-01.373	Hórreo Curros - O Castro 05
E-01.307	Hórreo Pumariño 04	E-01.374	Hórreo Curros - O Castro 06
E-01.308	Hórreo Valiño 01	E-01.375	Hórreo Curros - O Castro 07
E-01.309	Hórreo Valiño 02	E-01.376	Hórreo Curros - O Castro 08
E-01.310	Hórreo Valiño 03	E-01.377	Hórreo Curros - A Veiga 01
E-01.311	Hórreo Valiño 04	E-01.378	Hórreo Curros - A Veiga 02
E-01.312	Hórreo Valiño 05	E-01.379	Hórreo Curros - A Veiga 03
E-01.313	Hórreo Valiño 06	E-01.380	Hórreo Curros - A Veiga 04
E-01.314	Hórreo Valiño 07	E-01.381	Hórreo Curros - A Veiga 05
E-01.315	Hórreo Seivane 01	E-01.382	Hórreo Curros - A Veiga 06
E-01.316	Hórreo Seivane 02	E-01.383	Hórreo Curros - A Veiga 07
E-01.317	Hórreo Seivane 03	E-01.384	Hórreo Curros - A Veiga 08
E-01.318	Hórreo Seivane 04	E-01.385	Hórreo Curros - A Veiga 09
E-01.319	Hórreo Seivane 05	E-01.386	Hórreo Bidueiras 01
E-01.320	Hórreo Seivane 06	E-01.387	Hórreo Bidueiras 02
E-01.321	Hórreo Seivane 07	E-01.388	Hórreo Bidueiras 03
E-01.322	Hórreo Seivane 08	E-01.389	Hórreo Bidueiras 04
E-01.323	Hórreo Seivane 09	E-01.390	Hórreo Bidueiras 05
E-01.324	Hórreo Seivane 10	E-01.391	Hórreo Braña 01
E-01.325	Hórreo Seivane 11	E-01.392	Hórreo Braña 02
E-01.326	Hórreo Seivane 12	E-01.393	Hórreo Braña 03
E-01.327	Hórreo San Lázaro 01	E-01.394	Hórreo Braña 04
E-01.328	Hórreo San Lázaro 02	E-01.395	Hórreo Braña 05
E-01.329	Hórreo San Lázaro 03	E-01.396	Hórreo Braña 06
E-01.330	Hórreo San Lázaro 04	E-01.397	Hórreo Souto 01
E-01.331	Hórreo San Lázaro 05	E-01.398	Hórreo Souto 02
E-01.332	Hórreo Estelo	E-01.399	Hórreo Souto 03
E-01.333	Hórreo Tronceda de Abaixo	E-01.400	Hórreo Souto 04
E-01.334	Hórreo Tronceda de Arriba 01	E-01.401	Hórreo Souto 05
E-01.335	Hórreo Tronceda de Arriba 02	E-01.402	Hórreo Souto 06

CONCELLO DE MONDOÑEDO  
**PLAN XERAL DE ORDENACIÓN MUNICIPAL**

**CATÁLOGO DE BENS CULTURAIS, NATURAIS E PAISAXÍSTICOS**

<b>ETNOGRAFIA: HÓRREOS E POMBAIS</b>		<b>CÓDIGO</b>	<b>E-01</b>
DENOMINACIÓN:	HÓRREOS		
GRADO DE PROTECCIÓN:	INTEGRAL		
E-01.403	Hórreo Souto 07	E-01.470	Hórreo Pausaído 01
E-01.404	Hórreo Souto 08	E-01.471	Hórreo Pausaído 02
E-01.405	Hórreo Rego Cavado - Castro 01	E-01.472	Hórreo Padín 01
E-01.406	Hórreo Rego Cavado - Castro 02	E-01.473	Hórreo Padín 02
E-01.407	Hórreo Rego Cavado - Castro 03	E-01.474	Hórreo Maariz 01
E-01.408	Hórreo Rego Cavado - Castro 04	E-01.475	Hórreo Maariz 02
E-01.409	Hórreo Rego Cavado - Castro 05	E-01.476	Hórreo Maariz 03
E-01.410	Hórreo Rego Cavado - Castro 06	E-01.477	Hórreo Maariz 04
E-01.411	Hórreo Moural 01	E-01.478	Hórreo Maariz 05
E-01.412	Hórreo Moural 02	E-01.479	Hórreo Maariz 06
E-01.413	Hórreo Moural 03	E-01.480	Hórreo Maariz 07
E-01.414	Hórreo Moural 04	E-01.481	Hórreo Maariz 08
E-01.415	Hórreo Moural 05	E-01.482	Hórreo Maariz 09
E-01.416	Hórreo Moural 06	E-01.483	Hórreo Maariz 10
E-01.417	Hórreo Moural 07	E-01.484	Hórreo Maariz 11
E-01.418	Hórreo Moural 08	E-01.485	Hórreo Maariz 12
E-01.419	Hórreo Santa María Maior 01	E-01.486	Hórreo Maariz 13
E-01.420	Hórreo Santa María Maior 02	E-01.487	Hórreo Maariz 14
E-01.421	Hórreo Santa María Maior 03	E-01.488	Hórreo Maariz 15
E-01.422	Hórreo Santa María Maior 04	E-01.489	Hórreo Maariz 16
E-01.423	Hórreo Santa María Maior 05	E-01.490	Hórreo Maariz 17
E-01.424	Hórreo Santa María Maior 06	E-01.491	Hórreo Maariz 18
E-01.425	Hórreo Santa María Maior 07	E-01.492	Hórreo San Caetano 01
E-01.426	Hórreo Santa María Maior 08	E-01.493	Hórreo San Caetano 02
E-01.427	Hórreo Santa María Maior 09	E-01.494	Hórreo Barbeitas 01
E-01.428	Hórreo Santa María Maior 10	E-01.495	Hórreo Barbeitas 02
E-01.429	Hórreo Santa María Maior 11	E-01.496	Hórreo As Bouzas 01
E-01.430	Hórreo Santa María Maior 12	E-01.497	Hórreo As Bouzas 02
E-01.431	Hórreo Santa María Maior 13	E-01.498	Hórreo Valiñadares 01
E-01.432	Hórreo Santa María Maior 14	E-01.499	Hórreo Valiñadares 02
E-01.433	Hórreo Santa María Maior 15	E-01.500	Hórreo Valiñadares 03
E-01.434	Hórreo Fondo da Vila 01	E-01.501	Hórreo Valiñadares 04
E-01.435	Hórreo Fondo da Vila 02	E-01.502	Hórreo Casería 01
E-01.436	Hórreo Ferrería 01	E-01.503	Hórreo Aceas de Xacinto
E-01.437	Hórreo Ferrería 02	E-01.504	Hórreo San Pedro da Torreo 01
E-01.438	Hórreo Ferrería 03	E-01.505	Hórreo San Pedro da Torreo 02
E-01.439	Hórreo Ferrería 04	E-01.506	Hórreo San Pedro da Torreo 03
E-01.440	Hórreo Ferrería 05	E-01.507	Hórreo San Pedro da Torreo 04
E-01.441	Hórreo Ferrería 06	E-01.508	Hórreo San Pedro da Torreo 05
E-01.442	Hórreo Ferrería 07	E-01.509	Hórreo San Pedro da Torreo 06
E-01.443	Hórreo Beira do Río 01	E-01.510	Hórreo San Pedro da Torreo 07
E-01.444	Hórreo Beira do Río 02	E-01.511	Hórreo Pedrido 01
E-01.445	Hórreo Beira do Río 03	E-01.512	Hórreo Pedrido 02
E-01.446	Hórreo Beira do Río 04	E-01.513	Hórreo Vigo 01
E-01.447	Hórreo Beira do Río 05	E-01.514	Hórreo Vigo 02
E-01.448	Hórreo Beira do Río 06	E-01.515	Hórreo Vigo 03
E-01.449	Hórreo Soutoaxe 01	E-01.516	Hórreo Vigo 04
E-01.450	Hórreo Soutoaxe 02	E-01.517	Hórreo Vigo 05
E-01.451	Hórreo Soutoaxe 03	E-01.518	Hórreo Vigo 06
E-01.452	Hórreo Soutoaxe 04	E-01.519	Hórreo Fondo de Vila 01
E-01.453	Hórreo Soutoaxe 05	E-01.520	Hórreo Fondo de Vila 02
E-01.454	Hórreo Soutoaxe 06	E-01.521	Hórreo Fondo de Vila 03
E-01.455	Hórreo Soutoaxe 07	E-01.522	Hórreo Cimadevila 01
E-01.456	Hórreo Soutoaxe 08	E-01.523	Hórreo Cimadevila 02
E-01.457	Hórreo Ferreira de Oural 01	E-01.524	Hórreo Cimadevila 03
E-01.458	Hórreo Ferreira de Oural 02	E-01.525	Hórreo Cimadevila 04
E-01.459	Hórreo Ferreira de Oural 03	E-01.526	Hórreo Cimadevila 05
E-01.460	Hórreo Ferreira de Oural 04	E-01.527	Hórreo San Paio 01
E-01.461	Hórreo Ferreira de Oural 05	E-01.528	Hórreo San Paio 02
E-01.462	Hórreo Ferreira de Oural 06	E-01.529	Hórreo San Paio 03
E-01.463	Hórreo Ferreira de Oural 07	E-01.530	Hórreo San Paio 04
E-01.464	Hórreo Pacios 01	E-01.531	Hórreo San Paio 05
E-01.465	Hórreo Pacios 02	E-01.532	Hórreo San Paio 06
E-01.466	Hórreo Xetoso	E-01.533	Hórreo Reguengo 01
E-01.467	Hórreo Vilar 01	E-01.534	Hórreo Reguengo 02
E-01.468	Hórreo Vilar 02	E-01.535	Hórreo Reguengo 03
E-01.469	Hórreo Vilar 03	E-01.536	Hórreo Reguengo 04

CONCELLO DE MONDOÑEDO  
**PLAN XERAL DE ORDENACIÓN MUNICIPAL**

**CATÁLOGO DE BENS CULTURAIS, NATURAIS E PAISAXÍSTICOS**

<b>ETNOGRAFIA: HÓRREOS E POMBAIS</b>		<b>CÓDIGO</b>	<b>E-01</b>
DENOMINACIÓN:	HÓRREOS		
GRADO DE PROTECCIÓN:	INTEGRAL		
E-01.537	Hórreo Reguengo 05	E-01.604	Hórreo A Calvela 05
E-01.538	Hórreo Reguengo 06	E-01.605	Hórreo A Calvela 06
E-01.539	Hórreo Reguengo 07	E-01.606	Hórreo Solleiro
E-01.540	Hórreo Reguengo 08	E-01.607	Hórreo As Airas 01
E-01.541	Hórreo Reguengo 09	E-01.608	Hórreo As Airas 02
E-01.542	Hórreo Reguengo 10	E-01.609	Hórreo As Airas 03
E-01.543	Hórreo Pedrido 03	E-01.610	Hórreo As Airas 04
E-01.544	Hórreo Pedrido 04	E-01.611	Hórreo As Airas 05
E-01.545	Hórreo Pedrido 05	E-01.612	Hórreo As Airas 06
E-01.546	Hórreo Pé do Monte 01	E-01.613	Hórreo Chao do Val 01
E-01.547	Hórreo Pé do Monte 02	E-01.614	Hórreo Chao do Val 02
E-01.548	Hórreo Pé do Monte 03	E-01.615	Hórreo Chao do Val 03
E-01.549	Hórreo Pé do Monte 04	E-01.616	Hórreo Chao do Val 04
E-01.550	Hórreo Pé do Monte 05	E-01.617	Hórreo Chao do Val 05
E-01.551	Hórreo Pé do Monte 06	E-01.618	Hórreo Chao do Val 06
E-01.552	Hórreo Pé do Monte 07	E-01.619	Hórreo Chao do Val 07
E-01.553	Hórreo Pé do Monte 08	E-01.620	Hórreo Chao do Val 08
E-01.554	Hórreo Pé do Monte 09	E-01.621	Hórreo Chao do Val 09
E-01.555	Hórreo Pé do Monte 10	E-01.622	Hórreo Chao do Val 10
E-01.556	Hórreo Pé do Monte 11	E-01.623	Hórreo Lamelas 01
E-01.557	Hórreo Pé do Monte 12	E-01.624	Hórreo Lamelas 02
E-01.558	Hórreo Pé do Monte 13	E-01.625	Hórreo Chao do Val 11
E-01.559	Hórreo Suaigrexas 01	E-01.626	Hórreo Chao do Val 12
E-01.560	Hórreo Suaigrexas 02	E-01.627	Hórreo A Torre
E-01.561	Hórreo Suaigrexas 03	E-01.628	Hórreo Souto do Rego 01
E-01.562	Hórreo Lousada 01	E-01.629	Hórreo Souto do Rego 02
E-01.563	Hórreo Lousada 02	E-01.630	Hórreo Souto do Rego 03
E-01.564	Hórreo Lousada 03	E-01.631	Hórreo Souto do Rego 04
E-01.565	Hórreo Lousada 04	E-01.632	Hórreo Souto do Rego 05
E-01.566	Hórreo Lousada 05	E-01.633	Hórreo Souto do Rego 06
E-01.567	Hórreo Lousada 06	E-01.634	Hórreo Souto do Rego 07
E-01.568	Hórreo Lousada 07	E-01.635	Hórreo Souto do Rego 08
E-01.569	Hórreo Lousada 08	E-01.636	Hórreo Souto do Rego 09
E-01.570	Hórreo Lousada 09	E-01.637	Hórreo Souto do Rego 10
E-01.571	Hórreo Lousada 10	E-01.638	Hórreo Guillade 01
E-01.572	Hórreo Lousada 11	E-01.639	Hórreo Guillade 02
E-01.573	Hórreo Lousada 12	E-01.640	Hórreo Pé de Monte
E-01.574	Hórreo Lousada 13	E-01.641	Hórreo Penamoura 01
E-01.575	Hórreo Pavieira de Arriba	E-01.642	Hórreo Penamoura 02
E-01.576	Hórreo Pavieira de Abaixo	E-01.643	Hórreo Penamoura 03
E-01.577	Hórreo Mirabares	E-01.644	Hórreo Penamoura 04
E-01.578	Hórreo Casería 02	E-01.645	Hórreo Penamoura 05
E-01.579	Hórreo O Grove 01	E-01.646	Hórreo Penamoura 06
E-01.580	Hórreo O Grove 02	E-01.647	Hórreo Penamoura 07
E-01.581	Hórreo O Grove 03	E-01.648	Hórreo Casal 01
E-01.582	Hórreo O Grove 04	E-01.649	Hórreo Casal 02
E-01.583	Hórreo O Grove 05	E-01.650	Hórreo Casal 03
E-01.584	Hórreo O Grove 06	E-01.651	Hórreo Viloalle 01
E-01.585	Hórreo O Grove 07	E-01.652	Hórreo Viloalle 02
E-01.586	Hórreo O Grove 08	E-01.653	Hórreo Viloalle 03
E-01.587	Hórreo O Grove 09	E-01.654	Hórreo Viloalle 04
E-01.588	Hórreo Cornide 01	E-01.655	Hórreo Ferrería 01
E-01.589	Hórreo Cornide 02	E-01.656	Hórreo Ferrería 02
E-01.590	Hórreo Vilaverde 01	E-01.657	Hórreo Ferrería 03
E-01.591	Hórreo Vilaverde 02	E-01.658	Hórreo Vilarado 01
E-01.592	Hórreo Vilaverde 03	E-01.659	Hórreo Vilarado 02
E-01.593	Hórreo Vilaverde 04	E-01.660	Hórreo Vilar 01
E-01.594	Hórreo Vilaverde 05	E-01.661	Hórreo Vilar 02
E-01.595	Hórreo Vilaverde 06	E-01.662	Hórreo Vilar 03
E-01.596	Hórreo Vilaverde 07	E-01.663	Hórreo Vilar 04
E-01.597	Hórreo Vilaverde 08	E-01.664	Hórreo Vilar 05
E-01.598	Hórreo Carballal 01		
E-01.599	Hórreo Carballal 02		
E-01.600	Hórreo A Calvela 01		
E-01.601	Hórreo A Calvela 02		
E-01.602	Hórreo A Calvela 03		
E-01.603	Hórreo A Calvela 04		



CONCELLO DE MONDOÑEDO  
PLAN XERAL DE ORDENACIÓN MUNICIPAL

**CATÁLOGO DE BENS CULTURAIS, NATURAIS E PAISAXÍSTICOS**

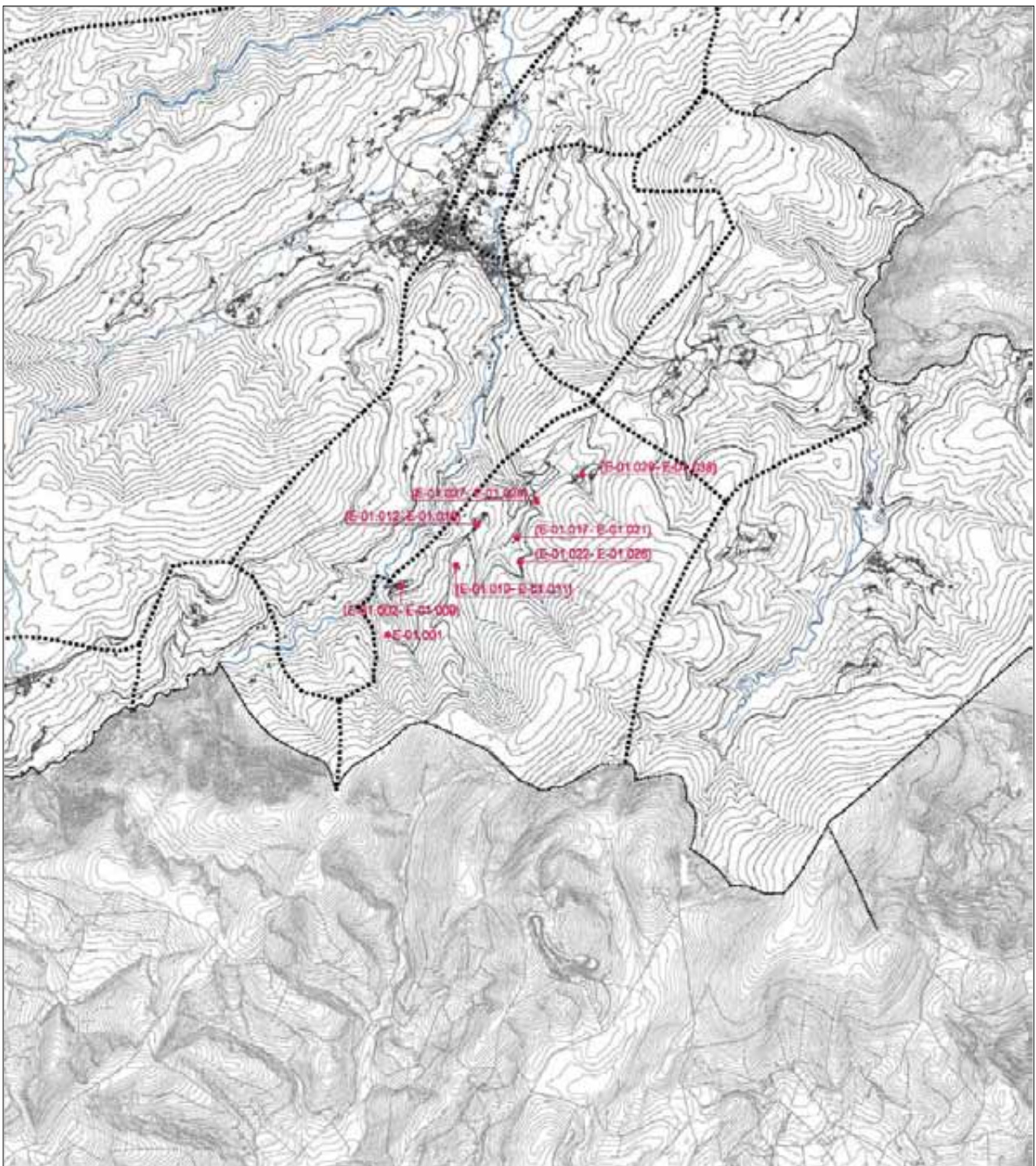
TIPOLOXÍA	ETNOGRAFÍA E HÓRREOS	CÓDIGO	<b>E-01</b>
DENOMINACIÓN:	CONXUNTO DE HÓRREOS DA PARROQUIA DE ARGOMOSO		
LOCALIZACIÓN:	A CUBA, CARBALLO, AS PLAZAS, BARRAL, SUPENA, O ESCOURIDO E PARDIÑAS		
PARROQUIA:	ARGOMOSO (SAN PEDRO)		
TITULARIDADE	PRIVADA		
:			
ESTADO DE CONSERVACIÓN:	REGULAR	CATEGORÍA:	BIC
GRAO DE PROTECCIÓN:	INTEGRAL	PROCEDENCIA:	BIC



CONCELLO DE MONDOÑEDO  
PLAN XERAL DE ORDENACIÓN MUNICIPAL

**CATÁLOGO DE BENS CULTURAIS, NATURAIS E PAISAXÍSTICOS**

TIPOLOXÍA	ETNOGRAFÍA E HÓRREOS	CÓDIGO	<b>E-01</b>
DENOMINACIÓN:	CONXUNTO DE HÓRREOS DA PARROQUIA DE ARGOMOSO		
LOCALIZACIÓN:	A CUBA, CARBALLO, AS PLAZAS, BARRAL, SUPENA, O ESCOURIDO E PARDIÑAS		
PARROQUIA:	ARGOMOSO (SAN PEDRO)		
DESCRIPCIÓN	Localízanse un total de 38 hórreos que combinan as tipoloxías "Mondoñedo" e "Ribadeo", sendo máis habitual a primeira. Os hórreos de tipo "Mondoñedo" teñen, polo xeral, planta rectangular alongada. Sitúanse baixo cepas, normalmente de grande altura, e baixo eles o espazo soe pecharse con muros conformando un alpendre. Cubertas a catro augas de lousa con terminais de forma piramidal nos esquinais e no medio da cuberta. A porta adoita ir no medio dun costal, correntemente cunha escaleira de fábrica a carón. Outras veces unha pasarela conéctao directamente coa casa. Os tipo "Ribadeo" son de pedra e teñen planta rectangular. O espazo inferior é pechado completamente por catro paredes. Cubertas de lousa a catro augas e con elementos piramidais nos vértices dos aleiros e nos puntos medios.		





CONCELLO DE MONDOÑEDO  
PLAN XERAL DE ORDENACIÓN MUNICIPAL

**CATÁLOGO DE BENS CULTURAIS, NATURAIS E PAISAXÍSTICOS**

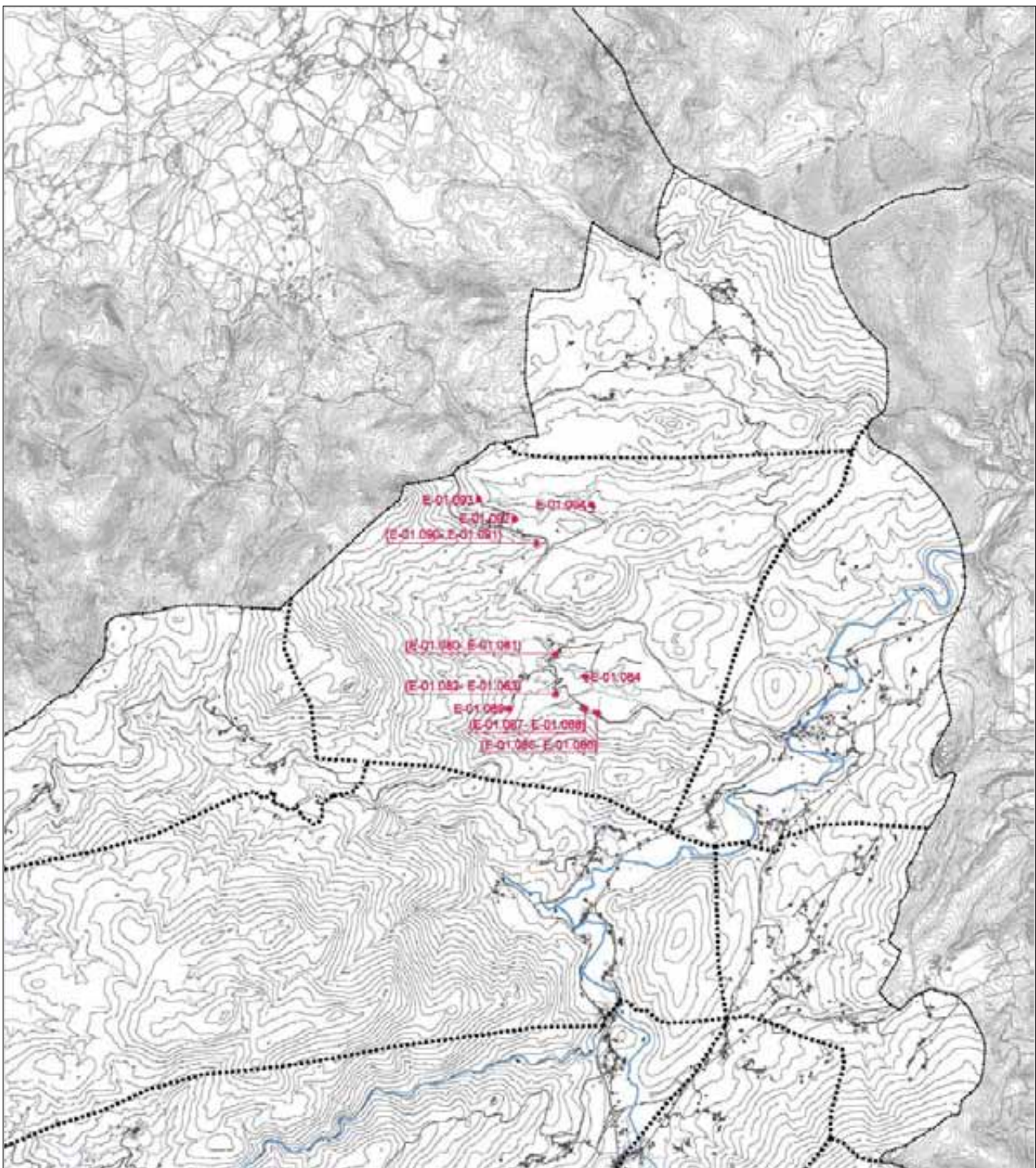
TIPOLOXÍA	ETNOGRAFÍA E HÓRREOS	CÓDIGO	<b>E-01</b>
DENOMINACIÓN:	CONXUNTO DE HÓRREOS DA PARROQUIA DE A COUBUEIRA		
LOCALIZACIÓN:	A CAMPA, O COTO, FOLLENTES, O CAMPO DO ARCO, A FRANCA, BROZO, O SOUTO E OS LAMEGOS		
PARROQUIA:	A COUBUEIRA (SANTA MARÍA MAGDALENA)		
TITULARIDADE	PRIVADA		
:			
ESTADO DE CONSERVACIÓN:	REGULAR	CATEGORÍA:	BIC
GRAO DE PROTECCIÓN:	INTEGRAL	PROCEDENCIA:	BIC



CONCELLO DE MONDOÑEDO  
PLAN XERAL DE ORDENACIÓN MUNICIPAL

**CATÁLOGO DE BENS CULTURAIS, NATURAIS E PAISAXÍSTICOS**

TIPOLOXÍA	ETNOGRAFÍA E HÓRREOS	CÓDIGO	<b>E-01</b>
DENOMINACIÓN:	CONXUNTO DE HÓRREOS DA PARROQUIA DE A COUBUEIRA		
LOCALIZACIÓN:	A CAMPA, O COTO, FOLLENTES, O CAMPO DO ARCO, A FRANCA, BROZO, O SOUTO E OS LAMEGOS		
PARROQUIA:	A COUBUEIRA (SANTA MARÍA MAGDALENA)		
DESCRIPCIÓN	Localízanse un total de 14 hórreos todos eles da tipoloxía "Mondoñedo". Os hórreos de tipo "Mondoñedo" teñen, polo xeral, planta rectangular alongada. Sitúanse baixo cepas, normalmente de grande altura, e baixo eles o espazo soe pecharse con muros conformando un alpendre. Cubertas a catro augas de lousa con terminais de forma piramidal nos esquinais e no medio da cuberta. A porta adoita ir no medio dun costal, correntemente cunha escaleira de fábrica a carón. Outras veces unha pasarela conéctao directamente coa casa.		



CONCELLO DE MONDOŃEDO  
PLAN XERAL DE ORDENACIÓN MUNICIPAL

**CATÁLOGO DE BENS CULTURAIS, NATURAIS E PAISAXÍSTICOS**

TIPOLOXÍA	ETNOGRAFÍA E HÓRREOS	CÓDIGO	<b>E-01</b>
DENOMINACIÓN:	CONXUNTO DE HÓRREOS DA PARROQUIA DE FIGUEIRAS		
LOCALIZACIÓN:	A ALDEA, O ROMEO, CONTADA, CARBOEIRO E SAN MARTIÑO		
PARROQUIA:	FIGUEIRAS (SAN MARTIÑO)		
TITULARIDADE	PRIVADA		
:			
ESTADO DE CONSERVACIÓN:	REGULAR	CATEGORÍA:	BIC
GRAO DE PROTECCIÓN:	INTEGRAL	PROCEDENCIA:	BIC



CONCELLO DE MONDOŃEDO  
PLAN XERAL DE ORDENACIÓN MUNICIPAL

**CATÁLOGO DE BENS CULTURAIS, NATURAIS E PAISAXÍSTICOS**

TIPOLOXÍA ETNOGRAFÍA E HÓRREOS

CÓDIGO

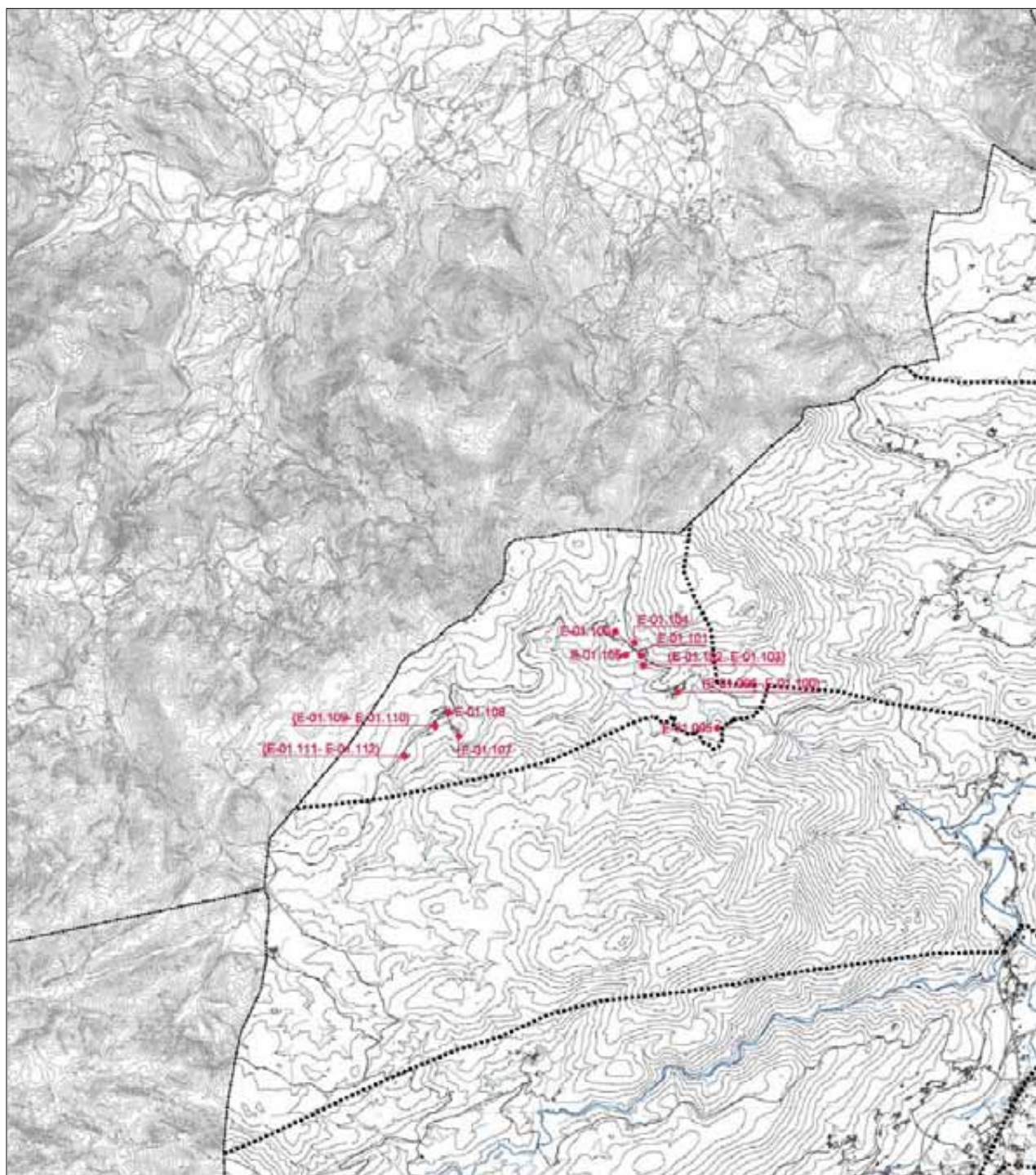
**E-01**

DENOMINACIÓN: CONXUNTO DE HÓRREOS DA PARROQUIA DE FIGUEIRAS

LOCALIZACIÓN: A ALDEA, O ROMEO, CONTADA, CARBOEIRO E SAN MARTIÑO

PARROQUIA: FIGUEIRAS (SAN MARTIÑO)

DESCRIPCIÓN: Localízanse un total de 18 hórreos todos eles da tipoloxía "Mondoñedo". Os hórreos de tipo "Mondoñedo" teñen, polo xeral, planta rectangular alongada. Sitúanse baixo cepas, normalmente de grande altura, e baixo eles o espazo soe pecharse con muros conformando un alpendre. Cubertas a catro augas de lousa con terminais de forma piramidal nos esquinais e no medio da cuberta. A porta adoita ir no medio dun costal, correntemente cunha escaleira de fábrica a carón. Outras veces unha pasarela conéctao directamente coa casa.



CONCELLO DE MONDOŃEDO  
PLAN XERAL DE ORDENACIÓN MUNICIPAL

**CATÁLOGO DE BENS CULTURAIS, NATURAIS E PAISAXÍSTICOS**

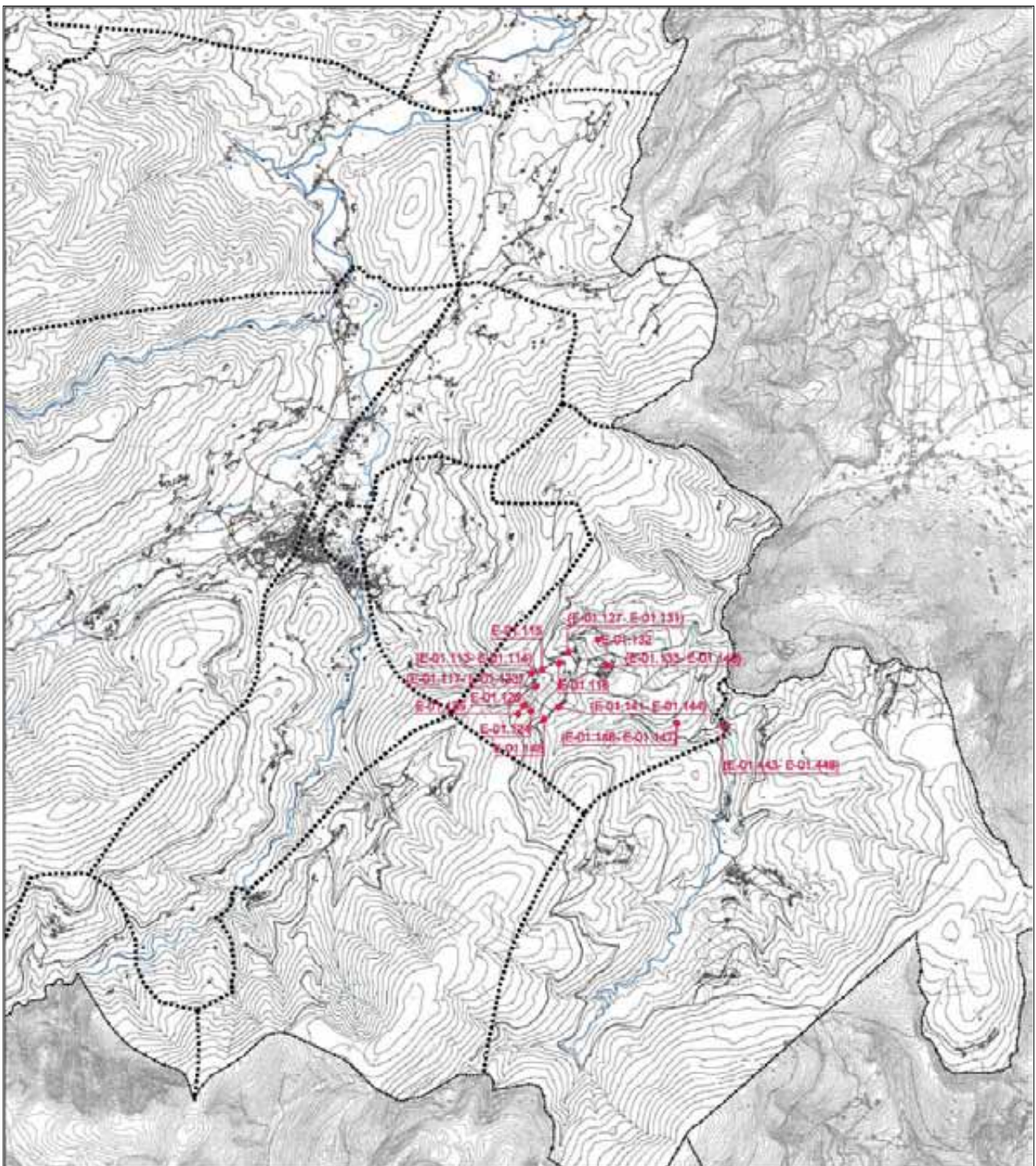
TIPOLOXÍA	ETNOGRAFÍA E HÓRREOS	CÓDIGO	<b>E-01</b>
DENOMINACIÓN:	CONXUNTO DE HÓRREOS DA PARROQUIA DE LINDÍN		
LOCALIZACIÓN:	FOLGUEIROSA, O CASTRO, BARRAL DE CIMA, RÚA TRAVESA E BEIRA DO RÍO		
PARROQUIA:	LINDÍN (SANTIAGO)		
TITULARIDADE	PRIVADA		
:			
ESTADO DE CONSERVACIÓN:	REGULAR	CATEGORÍA:	BIC
GRAO DE PROTECCIÓN:	INTEGRAL	PROCEDENCIA:	BIC



CONCELLO DE MONDOÑEDO  
PLAN XERAL DE ORDENACIÓN MUNICIPAL

CATÁLOGO DE BENS CULTURAIS, NATURAIS E PAISAXÍSTICOS

TIPOLOXÍA	ETNOGRAFÍA E HÓRREOS	CÓDIGO	<b>E-01</b>
DENOMINACIÓN:	CONXUNTO DE HÓRREOS DA PARROQUIA DE LINDÍN		
LOCALIZACIÓN:	FOLGUEIROSA, O CASTRO, BARRAL DE CIMA, RÚA TRAVESA E BEIRA DO RÍO		
PARROQUIA:	LINDÍN (SANTIAGO)		
DESCRIPCIÓN	Localízanse un total de 34 hórreos que combinan as tipoloxías "Mondoñedo" e "Ribadeo", sendo máis habitual a primeira. Os hórreos de tipo "Mondoñedo" teñen, polo xeral, planta rectangular alongada. Sitúanse baixo cepas, normalmente de grande altura, e baixo eles o espazo soe pechase con muros conformando un alpendre. Cubertas a catro augas de lousa con terminais de forma piramidal nos esquinais e no medio da cuberta. A porta adoita ir no medio dun costal, correntemente cunha escaleira de fábrica a carón. Outras veces unha pasarela conéctao directamente coa casa. Os tipo "Ribadeo" son de pedra e teñen planta rectangular. O espazo inferior é pechado completamente por catro paredes. Cubertas de lousa a catro augas e con elementos piramidais nos vértices dos aleiros e nos puntos medios.		



CONCELLO DE MONDOÑEDO  
PLAN XERAL DE ORDENACIÓN MUNICIPAL

**CATÁLOGO DE BENS CULTURAIS, NATURAIS E PAISAXÍSTICOS**

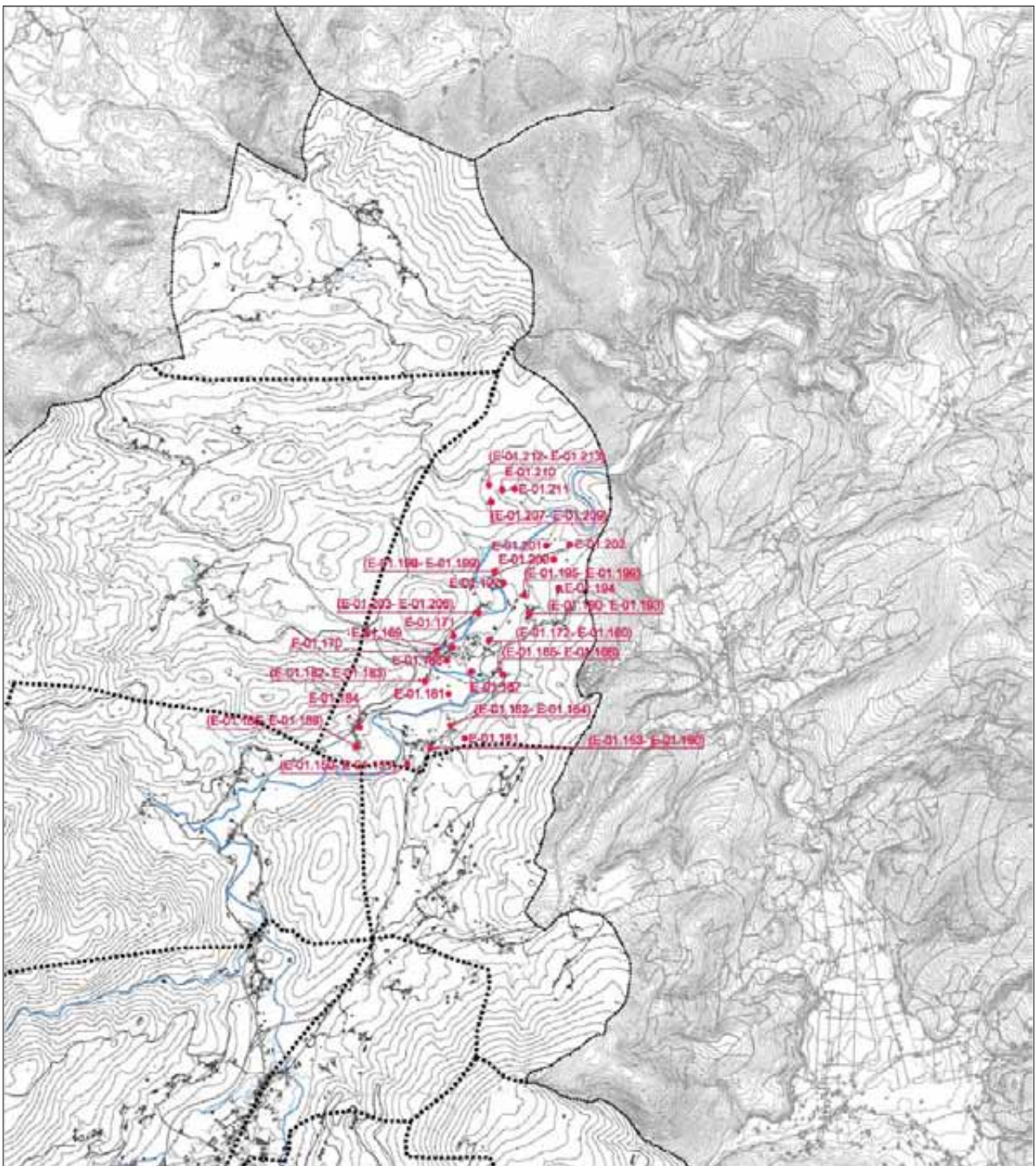
TIPOLOXÍA	ETNOGRAFÍA E HÓRREOS	CÓDIGO	<b>E-01</b>
DENOMINACIÓN:	CONXUNTO DE HÓRREOS DA PARROQUIA DE MASMA		
LOCALIZACIÓN:	PADRIÑAN, O OUTEIRO, O ARCO, A SEARA, O VILAR, O LODEIRO, MARQUIDE E SANTO ANDRÉ		
PARROQUIA:	MASMA (SANTO ANDRÉ)		
TITULARIDADE	PRIVADA		
:			
ESTADO DE CONSERVACIÓN:	REGULAR	CATEGORÍA:	BIC
GRAO DE PROTECCIÓN:	INTEGRAL	PROCEDENCIA:	BIC



CONCELLO DE MONDOÑEDO  
PLAN XERAL DE ORDENACIÓN MUNICIPAL

CATÁLOGO DE BENS CULTURAIS, NATURAIS E PAISAXÍSTICOS

TIPOLOXÍA	ETNOGRAFÍA E HÓRREOS	CÓDIGO	<b>E-01</b>
DENOMINACIÓN:	CONXUNTO DE HÓRREOS DA PARROQUIA DE MASMA		
LOCALIZACIÓN:	PADRIÑAN, O OUTEIRO, O ARCO, A SEARA, O VILAR, O LODEIRO, MARQUIDE E SANTO ANDRÉ		
PARROQUIA:	MASMA (SANTO ANDRÉ)		
DESCRIPCIÓN	Localízanse un total de 65 hórreos que combinan as tipoloxías "Mondoñedo" e "Ribadeo", sendo máis habitual a primeira. Os hórreos de tipo "Mondoñedo" teñen, polo xeral, planta rectangular alongada. Sitúanse baixo cepas, normalmente de grande altura, e baixo eles o espazo soe pechase con muros conformando un alpendre. Cubertas a catro augas de lousa con terminais de forma piramidal nos esquinais e no medio da cuberta. A porta adoita ir no medio dun costal, correntemente cunha escaleira de fábrica a carón. Outras veces unha pasarela conéctao directamente coa casa. Os tipo "Ribadeo" son de pedra e teñen planta rectangular. O espazo inferior é pechado completamente por catro paredes. Cubertas de lousa a catro augas e con elementos piramidais nos vértices dos aleiros e nos puntos medios.		





CONCELLO DE MONDOÑEDO  
PLAN XERAL DE ORDENACIÓN MUNICIPAL

**CATÁLOGO DE BENS CULTURAIS, NATURAIS E PAISAXÍSTICOS**

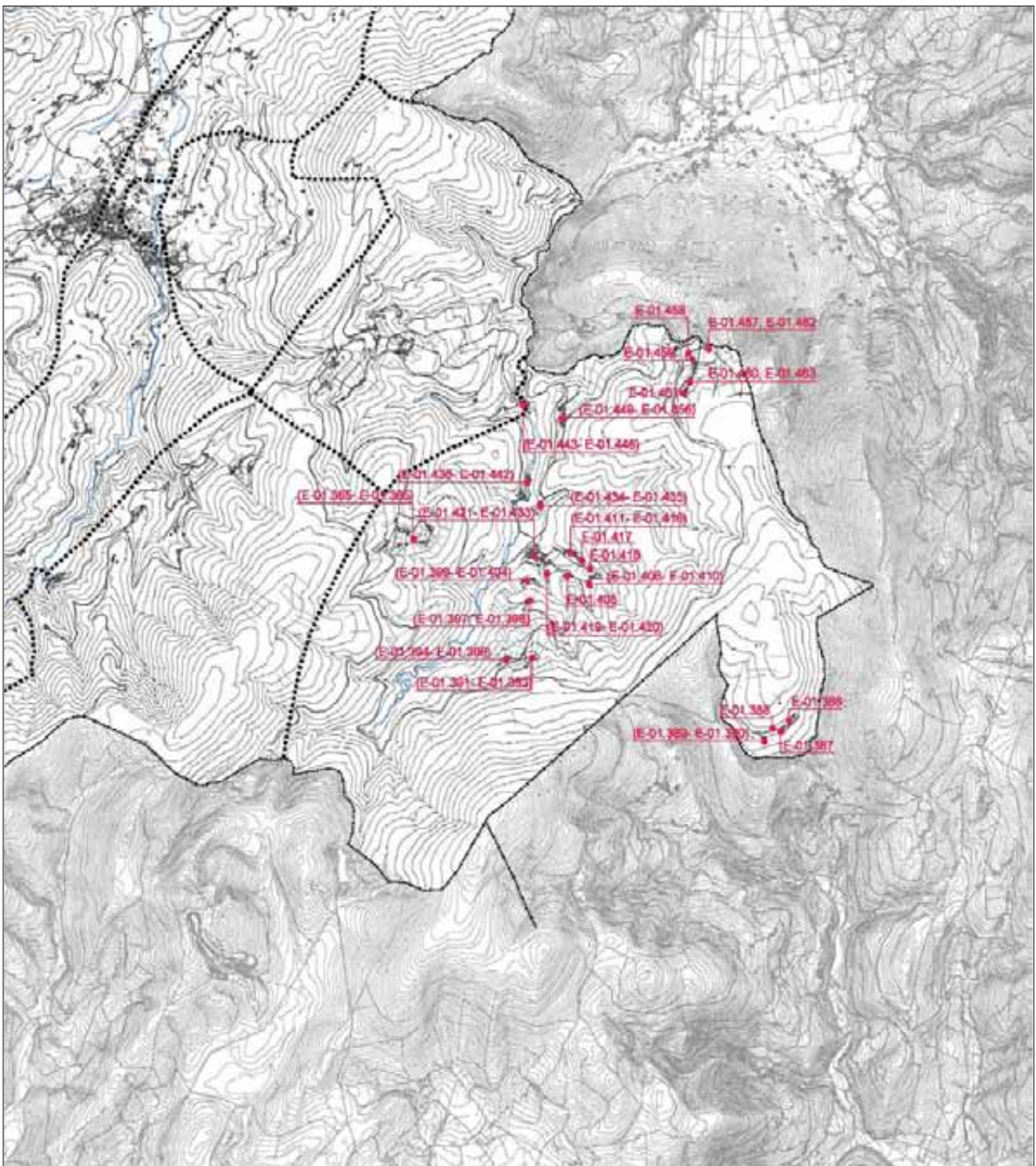
TIPOLOXÍA	ETNOGRAFÍA E HÓRREOS	CÓDIGO	<b>E-01</b>
DENOMINACIÓN:	CONXUNTO DE HÓRREOS DA PARROQUIA DE MAIOR		
LOCALIZACIÓN:	SOUTOXUANE, FERREIRA, FERRERÍA, CRUZ DA CARREIRA, MOURAL, FONDO DE VILA, CURROS-CASTRO, A BRAÑA E BIDUEIRAS		
PARROQUIA:	MAIOR (SANTA MARÍA)		
TITULARIDADE	PRIVADA		
:			
ESTADO DE CONSERVACIÓN:	REGULAR	CATEGORÍA:	BIC
GRAO DE PROTECCIÓN:	INTEGRAL	PROCEDENCIA:	BIC



CONCELLO DE MONDOÑEDO  
PLAN XERAL DE ORDENACIÓN MUNICIPAL

CATÁLOGO DE BENS CULTURAIS, NATURAIS E PAISAXÍSTICOS

TIPOLOXÍA	ETNOGRAFÍA E HÓRREOS	CÓDIGO	<b>E-01</b>
DENOMINACIÓN:	CONXUNTO DE HÓRREOS DA PARROQUIA DE MAIOR		
LOCALIZACIÓN:	SOUTOXUANE, FERREIRA, FERREIRÍA, CRUZ DA CARREIRA, MOURAL, FONDO DE VILA, CURROS-CASTRO, A BRAÑA E BIDUEIRAS		
PARROQUIA:	MAIOR (SANTA MARÍA)		
DESCRIPCIÓN	Localízanse un total de 98 hórreos que combinan as tipoloxías "Mondoñedo" e "Ribadeo", sendo máis habitual a primeira. Os hórreos de tipo "Mondoñedo" teñen, polo xeral, planta rectangular alongada. Sitúanse baixo cepas, normalmente de grande altura, e baixo eles o espazo soe pechase con muros conformando un alpendre. Cubertas a catro augas de lousa con terminais de forma piramidal nos esquinais e no medio da cuberta. A porta adoita ir no medio dun costal, correntemente cunha escaleira de fábrica a carón. Outras veces unha pasarela conéctao directamente coa casa. Os tipo "Ribadeo" son de pedra e teñen planta rectangular. O espazo inferior é pechado completamente por catro paredes. Cubertas de lousa a catro augas e con elementos piramidais nos vértices dos aleiros e nos puntos medios.		



CONCELLO DE MONDOŃEDO  
PLAN XERAL DE ORDENACIÓN MUNICIPAL

**CATÁLOGO DE BENS CULTURAIS, NATURAIS E PAISAXÍSTICOS**

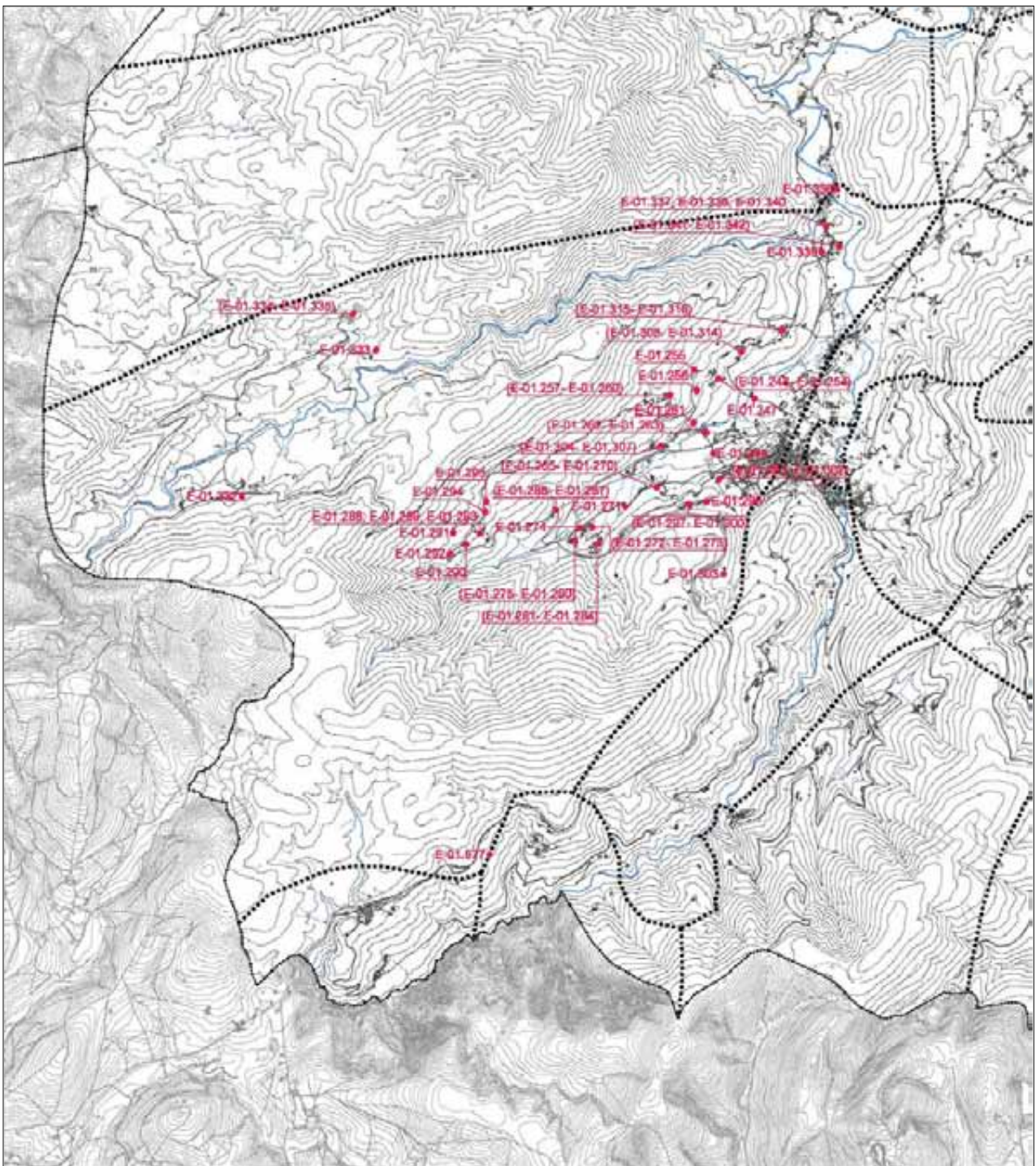
TIPOLOXÍA	ETNOGRAFÍA E HÓRREOS	CÓDIGO	<b>E-01</b>
DENOMINACIÓN:	CONXUNTO DE HÓRREOS DA PARROQUIA DE OS REMEDIOS		
LOCALIZACIÓN:	A RECADIEIRA, TRONCEDA, SEIVANE, O VALIÑO, O FORMIGUEIRO, PUMARIÑO, PELOURÍN, CUCOS-RÚA, SAN CRISTOVO, ZOÑÁN, ESTELO, CESURAS, REGO DOS CAS, AS CURUXEIRAS E PRADO		
PARROQUIA:	OS REMEDIOS (NOSA SEÑORA)		
TITULARIDADE	PRIVADA		
:			
ESTADO DE CONSERVACIÓN:	REGULAR	CATEGORÍA:	BIC
GRAO DE PROTECCIÓN:	INTEGRAL	PROCEDENCIA:	BIC



CONCELLO DE MONDOÑEDO  
PLAN XERAL DE ORDENACIÓN MUNICIPAL

CATÁLOGO DE BENS CULTURAIS, NATURAIS E PAISAXÍSTICOS

TIPOLOXÍA	ETNOGRAFÍA E HÓRREOS	CÓDIGO	<b>E-01</b>
DENOMINACIÓN:	CONXUNTO DE HÓRREOS DA PARROQUIA DE OS REMEDIOS		
LOCALIZACIÓN:	A RECADIEIRA, TRONCEDA, SEIVANE, O VALIÑO, O FORMIGUEIRO, PUMARIÑO, PELOURÍN, CUCOS-RÚA, SAN CRISTOVO, ZOÑÁN, ESTELO, CESURAS, REGO DOS CAS, AS CURUXEIRAS E PRADO		
PARROQUIA:	OS REMEDIOS (NOSA SEÑORA)		
DESCRIPCIÓN	Localízanse un total de 95 hórreos que combinan as tipoloxías "Mondoñedo" e "Ribadeo", sendo máis habitual a primeira. Os hórreos de tipo "Mondoñedo" teñen, polo xeral, planta rectangular alongada. Sitúanse baixo cepas, normalmente de grande altura, e baixo eles o espazo soe pechase con muros conformando un alpendre. Cubertas a catro augas de lousa con terminais de forma piramidal nos esquinais e no medio da cuberta. A porta adoita ir no medio dun costal, correntemente cunha escaleira de fábrica a carón. Outras veces unha pasarela conéctao directamente coa casa. Os tipo "Ribadeo" son de pedra e teñen planta rectangular. O espazo inferior é pechado completamente por catro paredes. Cubertas de lousa a catro augas e con elementos piramidais nos vértices dos aleiros e nos puntos medios.		



CONCELLO DE MONDOÑEDO  
PLAN XERAL DE ORDENACIÓN MUNICIPAL

**CATÁLOGO DE BENS CULTURAIS, NATURAIS E PAISAXÍSTICOS**

TIPOLOXÍA ETNOGRAFÍA E HÓRREOS

CÓDIGO

**E-01**

DENOMINACIÓN: CONXUNTO DE HÓRREOS DA PARROQUIA DE O CARME

LOCALIZACIÓN: SAN CARLOS, A VALORIA, O CARME, RAMÍS, MONFADAL, A FONTE, AS ABIDUEIRAS E MONTE DE ARCA

PARROQUIA: O CARME (NOSA SEÑORA)

TITULARIDADE PRIVADA

:

ESTADO DE CONSERVACIÓN: REGULAR

CATEGORÍA:

BIC

GRAO DE PROTECCIÓN: INTEGRAL

PROCEDENCIA:

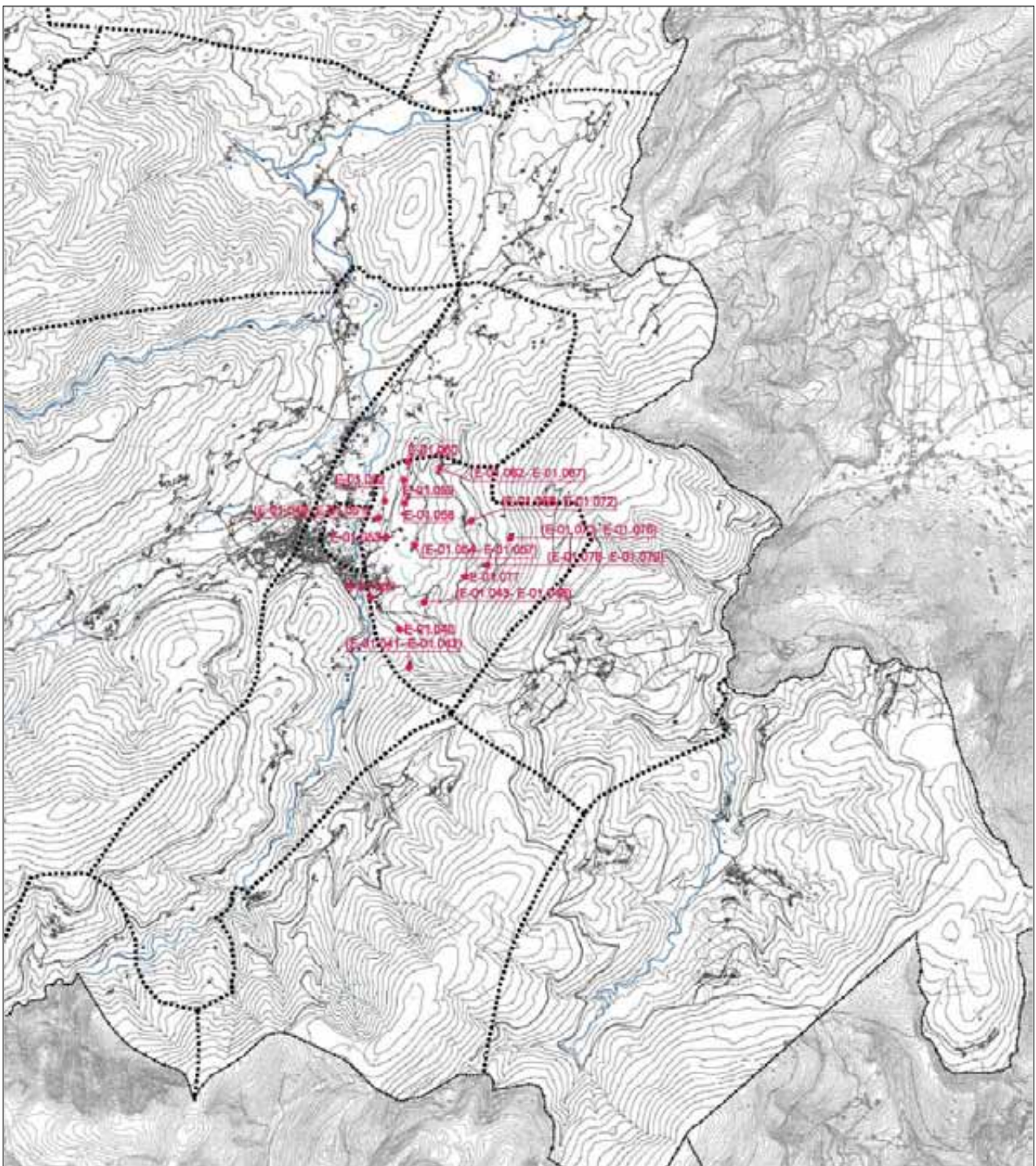
BIC



CONCELLO DE MONDOÑEDO  
PLAN XERAL DE ORDENACIÓN MUNICIPAL

CATÁLOGO DE BENS CULTURAIS, NATURAIS E PAISAXÍSTICOS

TIPOLOXÍA	ETNOGRAFÍA E HÓRREOS	CÓDIGO	<b>E-01</b>
DENOMINACIÓN:	CONXUNTO DE HÓRREOS DA PARROQUIA DE O CARME		
LOCALIZACIÓN:	SAN CARLOS, A VALORIA, O CARME, RAMÍS, MONFADAL, A FONTE, AS ABIDUEIRAS E MONTE DE ARCA		
PARROQUIA:	O CARME (NOSA SEÑORA)		
DESCRIPCIÓN	Localízanse un total de 40 hórreos todos eles do tipo "Mondoñedo". Os hórreos de tipo "Mondoñedo" teñen, polo xeral, planta rectangular alongada. Sitúanse baixo cepas, normalmente de grande altura, e baixo eles o espazo soe pecharse con muros conformando un alpendre. Cubertas a catro augas de lousa con terminais de forma piramidal nos esquinais e no medio da cuberta. A porta adoita ir no medio dun costal, correntemente cunha escaleira de fábrica a carón. Outras veces unha pasarela conéctao directamente coa casa.		



CONCELLO DE MONDOÑEDO  
PLAN XERAL DE ORDENACIÓN MUNICIPAL

**CATÁLOGO DE BENS CULTURAIS, NATURAIS E PAISAXÍSTICOS**

TIPOLOXÍA ETNOGRAFÍA E HÓRREOS

CÓDIGO

**E-01**

DENOMINACIÓN: CONXUNTO DE HÓRREOS DA PARROQUIA DE SAN VICENTE DE TIGRÁS

LOCALIZACIÓN: A VALIÑA, A ALDEA, COMBARRO E SAN VICENTE

PARROQUIA: TIGRÁS (SAN VICENTE)

TITULARIDADE PRIVADA

:

ESTADO DE CONSERVACIÓN: REGULAR

CATEGORÍA:

BIC

GRAO DE PROTECCIÓN: INTEGRAL

PROCEDENCIA:

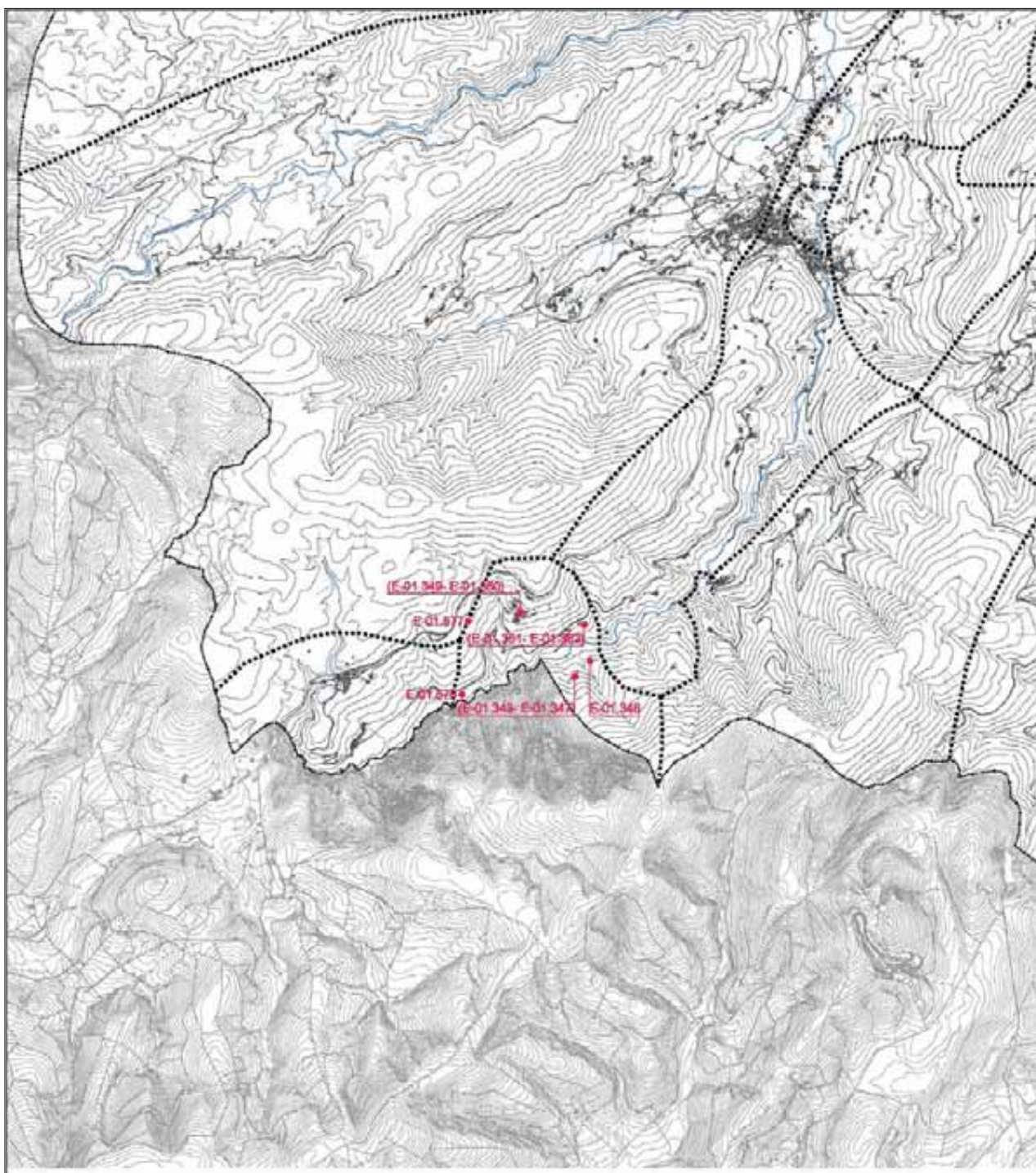
BIC



CONCELLO DE MONDOÑEDO  
PLAN XERAL DE ORDENACIÓN MUNICIPAL

**CATÁLOGO DE BENS CULTURAIS, NATURAIS E PAISAXÍSTICOS**

TIPOLOXÍA	ETNOGRAFÍA E HÓRREOS	CÓDIGO	<b>E-01</b>
DENOMINACIÓN:	CONXUNTO DE HÓRREOS DA PARROQUIA DE SAN VICENTE DE TIGRÁS		
LOCALIZACIÓN:	A VALIÑA, A ALDEA, COMBARRO E SAN VICENTE		
PARROQUIA:	TIGRÁS (SAN VICENTE)		
DESCRIPCIÓN	Localízanse un total de 21 hórreos todos eles do tipo "Mondoñedo". Os hórreos de tipo "Mondoñedo" teñen, polo xeral, planta rectangular alongada. Sitúanse baixo cepas, normalmente de grande altura, e baixo eles o espazo soe pecharse con muros conformando un alpendre. Cubertas a catro augas de lousa con terminais de forma piramidal nos esquinais e no medio da cuberta. A porta adoita ir no medio dun costal, correntemente cunha escaleira de fábrica a carón. Outras veces unha pasarela conéctao directamente coa casa.		





CONCELLO DE MONDOÑEDO  
PLAN XERAL DE ORDENACIÓN MUNICIPAL

**CATÁLOGO DE BENS CULTURAIS, NATURAIS E PAISAXÍSTICOS**

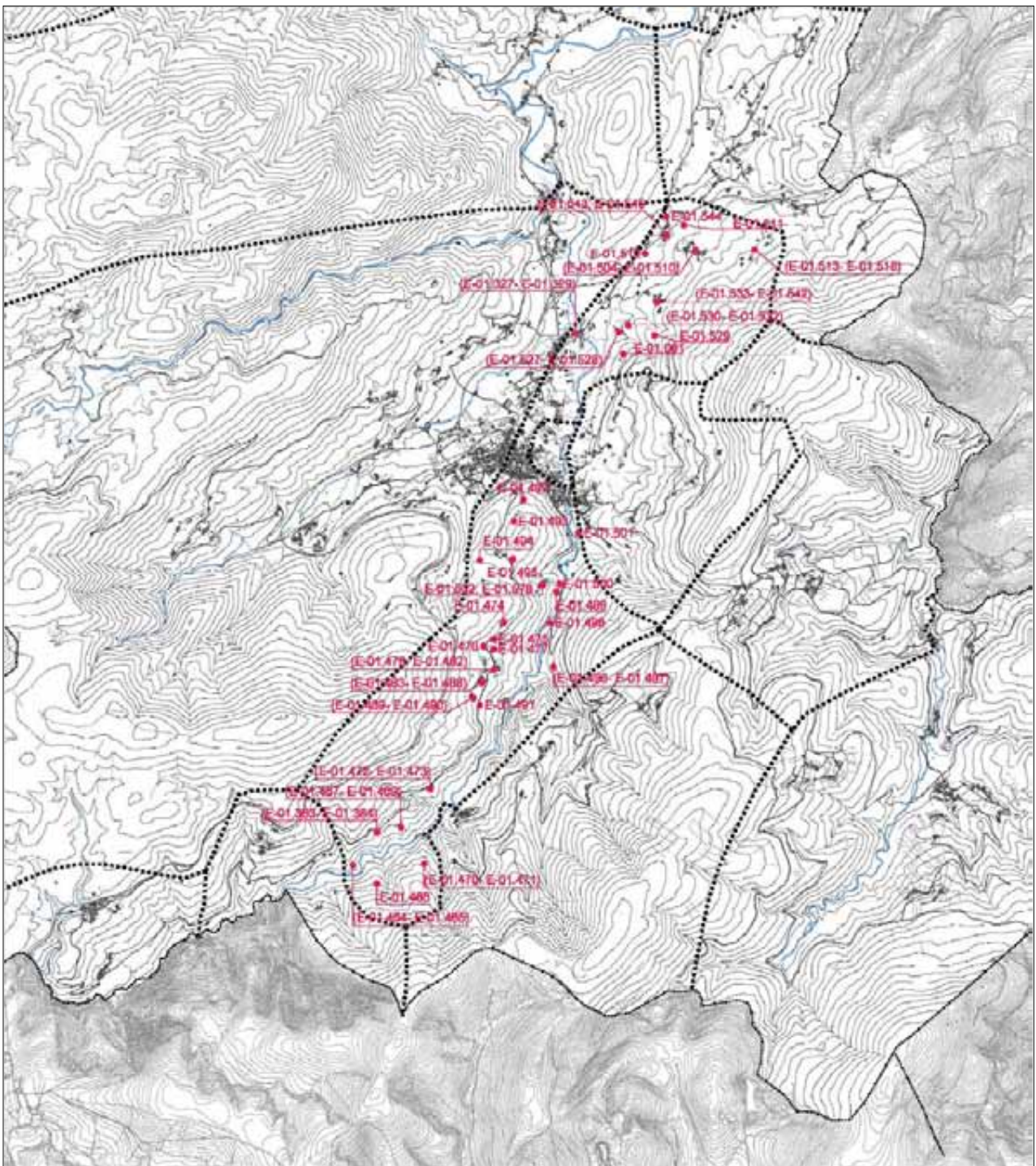
TIPOLOXÍA	ETNOGRAFÍA E HÓRREOS	CÓDIGO	<b>E-01</b>
DENOMINACIÓN:	CONXUNTO DE HÓRREOS DA PARROQUIA DE SANTIAGO DE MONDOÑEDO		
LOCALIZACIÓN:	PEDRIDO, VIGO, SAN PEDRO, SAN PAIO, O REGUENGO, BARBEITAS, VALIÑADARES, ACEVEDO, PAUSALIDO, MAARIZ, PAADÍN E O VILAR		
PARROQUIA:	MONDOÑEDO (SANTIAGO)		
TITULARIDADE	PRIVADA		
:			
ESTADO DE CONSERVACIÓN:	REGULAR	CATEGORÍA:	BIC
GRAO DE PROTECCIÓN:	INTEGRAL	PROCEDENCIA:	BIC



CONCELLO DE MONDOÑEDO  
PLAN XERAL DE ORDENACIÓN MUNICIPAL

CATÁLOGO DE BENS CULTURAIS, NATURAIS E PAISAXÍSTICOS

TIPOLOXÍA	ETNOGRAFÍA E HÓRREOS	CÓDIGO	<b>E-01</b>
DENOMINACIÓN:	CONXUNTO DE HÓRREOS DA PARROQUIA DE SANTIAGO DE MONDOÑEDO		
LOCALIZACIÓN:	PEDRIDO, VIGO, SAN PEDRO, SAN PAIO, O REGUENGO, BARBEITAS, VALIÑADARES, ACEVEDO, PAUSALIDO, MAARIZ, PAADÍN E O VILAR		
PARROQUIA:	MONDOÑEDO (SANTIAGO)		
DESCRIPCIÓN	Localízanse un total de 81 hórreos que combinan as tipoloxías "Mondoñedo" e "Ribadeo", sendo máis habitual a primeira. Os hórreos de tipo "Mondoñedo" teñen, polo xeral, planta rectangular alongada. Sitúanse baixo cepas, normalmente de grande altura, e baixo eles o espazo soe pechase con muros conformando un alpendre. Cubertas a catro augas de lousa con terminais de forma piramidal nos esquinais e no medio da cuberta. A porta adoita ir no medio dun costal, correntemente cunha escaleira de fábrica a carón. Outras veces unha pasarela conéctao directamente coa casa. Os tipo "Ribadeo" son de pedra e teñen planta rectangular. O espazo inferior é pechado completamente por catro paredes. Cubertas de lousa a catro augas e con elementos piramidais nos vértices dos aleiros e nos puntos medios.		



CONCELLO DE MONDOÑEDO  
PLAN XERAL DE ORDENACIÓN MUNICIPAL

**CATÁLOGO DE BENS CULTURAIS, NATURAIS E PAISAXÍSTICOS**

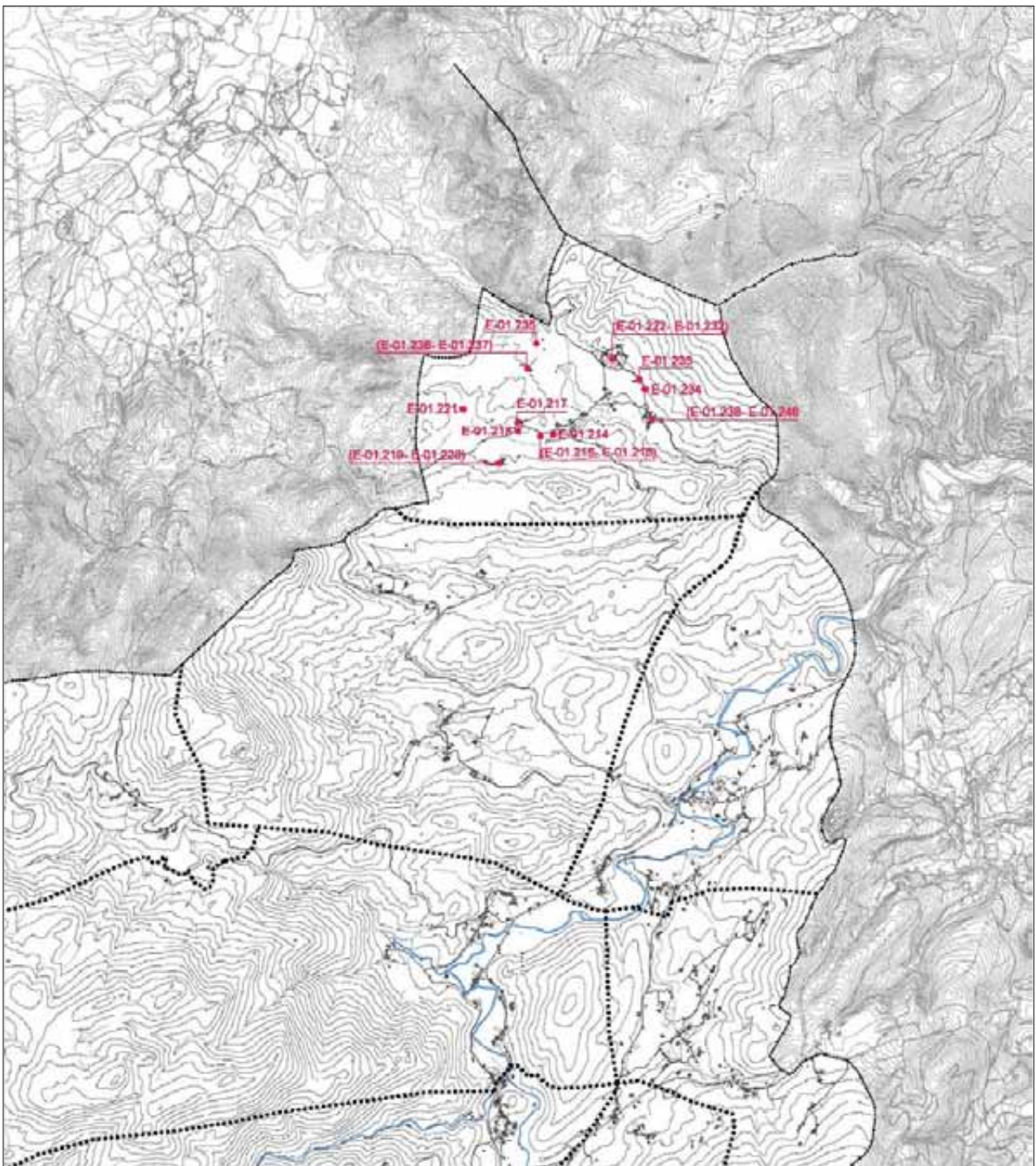
TIPOLOXÍA	ETNOGRAFÍA E HÓRREOS	CÓDIGO	<b>E-01</b>
DENOMINACIÓN:	CONXUNTO DE HÓRREOS DA PARROQUIA DE OIRÁN		
LOCALIZACIÓN:	O BURGO, CASAVELLA, LANDEIRA, CENTEÁS, XERCIDO, ALLARES, LOUREIRO E A CASA DO PORTUGUÉS		
PARROQUIA:	OIRÁN (SANTO ESTEVO)		
TITULARIDADE	PRIVADA		
:			
ESTADO DE CONSERVACIÓN:	REGULAR	CATEGORÍA:	BIC
GRAO DE PROTECCIÓN:	INTEGRAL	PROCEDENCIA:	BIC



CONCELLO DE MONDOÑEDO  
PLAN XERAL DE ORDENACIÓN MUNICIPAL

**CATÁLOGO DE BENS CULTURAIS, NATURAIS E PAISAXÍSTICOS**

TIPOLOXÍA	ETNOGRAFÍA E HÓRREOS	CÓDIGO	<b>E-01</b>
DENOMINACIÓN:	CONXUNTO DE HÓRREOS DA PARROQUIA DE OIRÁN		
LOCALIZACIÓN:	O BURGO, CASAVELLA, LANDEIRA, CENTEÁS, XERCIDO, ALLARES, LOUREIRO E A CASA DO PORTUGUÉS		
PARROQUIA:	OIRÁN (SANTO ESTEVO)		
DESCRIPCIÓN	Localízanse un total de 32 hórreos todos eles do tipo "Mondoñedo". Os hórreos de tipo "Mondoñedo" teñen, polo xeral, planta rectangular alongada. Sitúanse baixo cepas, normalmente de grande altura, e baixo eles o espazo soe pecharse con muros conformando un alpendre. Cubertas a catro augas de lousa con terminais de forma piramidal nos esquinais e no medio da cuberta. A porta adoita ir no medio dun costal, correntemente cunha escaleira de fábrica a carón. Outras veces unha pasarela conéctao directamente coa casa.		



CONCELLO DE MONDOÑEDO  
PLAN XERAL DE ORDENACIÓN MUNICIPAL

**CATÁLOGO DE BENS CULTURAIS, NATURAIS E PAISAXÍSTICOS**

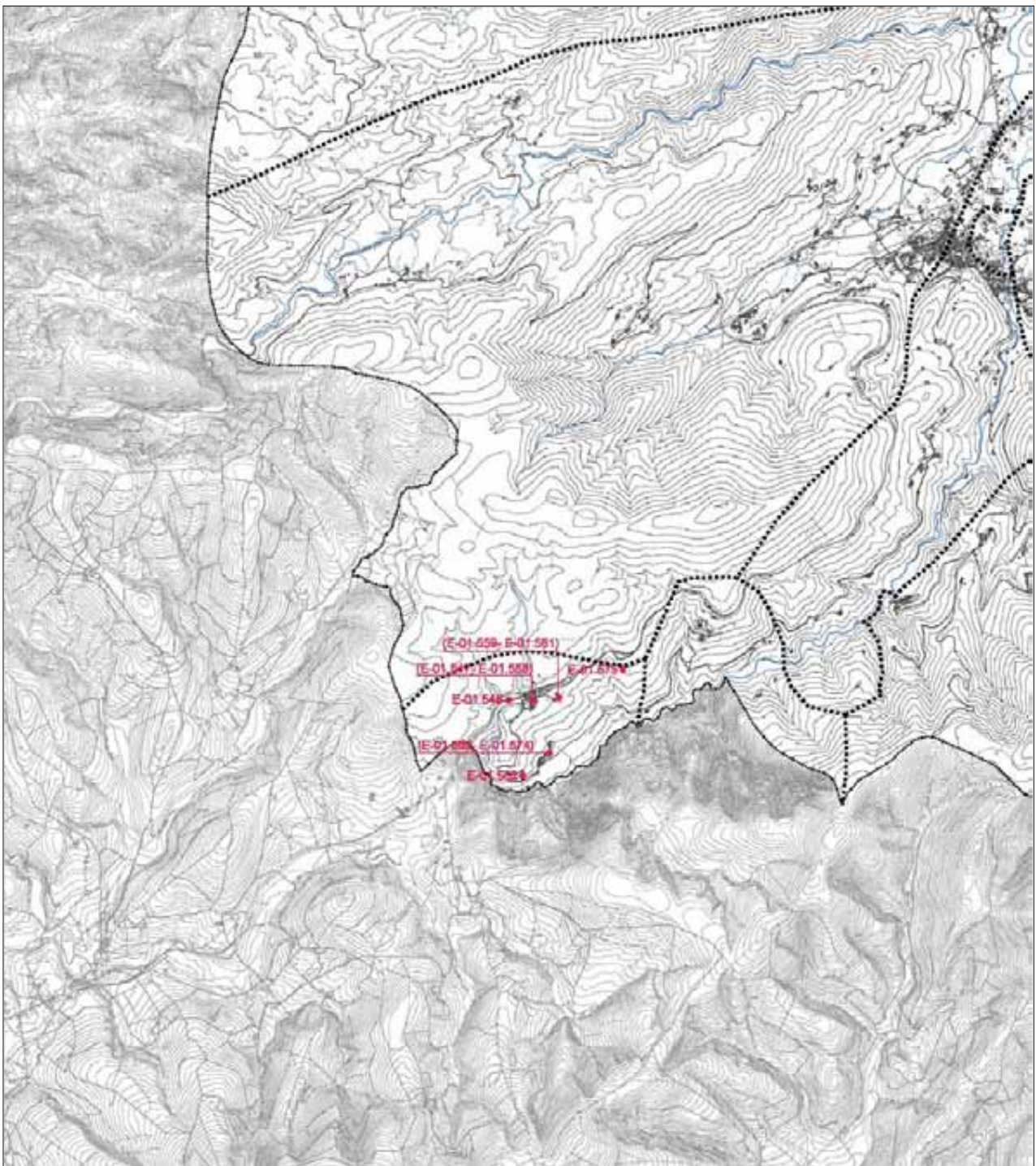
TIPOLOXÍA	ETNOGRAFÍA E HÓRREOS	CÓDIGO	<b>E-01</b>
DENOMINACIÓN:	CONXUNTO DE HÓRREOS DA PARROQUIA DE SASDÓNIGAS		
LOCALIZACIÓN:	CHAO DA ALDEA, LOUSADA, SUAIGREXA E PÉ DO MONTE		
PARROQUIA:	SASDÓNIGAS (SAN LOURENZO)		
TITULARIDADE	PRIVADA		
:			
ESTADO DE CONSERVACIÓN:	REGULAR	CATEGORÍA:	BIC
GRAO DE PROTECCIÓN:	INTEGRAL	PROCEDENCIA:	BIC



CONCELLO DE MONDOÑEDO  
PLAN XERAL DE ORDENACIÓN MUNICIPAL

**CATÁLOGO DE BENS CULTURAIS, NATURAIS E PAISAXÍSTICOS**

TIPOLOXÍA	ETNOGRAFÍA E HÓRREOS	CÓDIGO	<b>E-01</b>
DENOMINACIÓN:	CONXUNTO DE HÓRREOS DA PARROQUIA DE SASDÓNIGAS		
LOCALIZACIÓN:	CHAO DA ALDEA, LOUSADA, SUAIGREXA E PÉ DO MONTE		
PARROQUIA:	SASDÓNIGAS (SAN LORENZO)		
DESCRIPCIÓN	Localízanse un total de 31 hórreos todos eles do tipo "Mondoñedo". Os hórreos de tipo "Mondoñedo" teñen, polo xeral, planta rectangular alongada. Sitúanse baixo cepas, normalmente de grande altura, e baixo eles o espazo soe pecharse con muros conformando un alpendre. Cubertas a catro augas de lousa con terminais de forma piramidal nos esquinais e no medio da cuberta. A porta adoita ir no medio dun costal, correntemente cunha escaleira de fábrica a carón. Outras veces unha pasarela conéctao directamente coa casa.		



CONCELLO DE MONDOÑEDO  
PLAN XERAL DE ORDENACIÓN MUNICIPAL

**CATÁLOGO DE BENS CULTURAIS, NATURAIS E PAISAXÍSTICOS**

TIPOLOXÍA ETNOGRAFÍA E HÓRREOS

CÓDIGO

**E-01**

DENOMINACIÓN: CONXUNTO DE HÓRREOS DA PARROQUIA DE VILOALLE

LOCALIZACIÓN: O VILAR, A CABANA, CASABRANCA, A IGREXA, A FERRERÍA E O CASAL

PARROQUIA: VILOALLE (SANTA MARÍA)

TITULARIDADE PRIVADA

:

ESTADO DE CONSERVACIÓN: REGULAR

CATEGORÍA:

BIC

GRAO DE PROTECCIÓN: INTEGRAL

PROCEDENCIA:

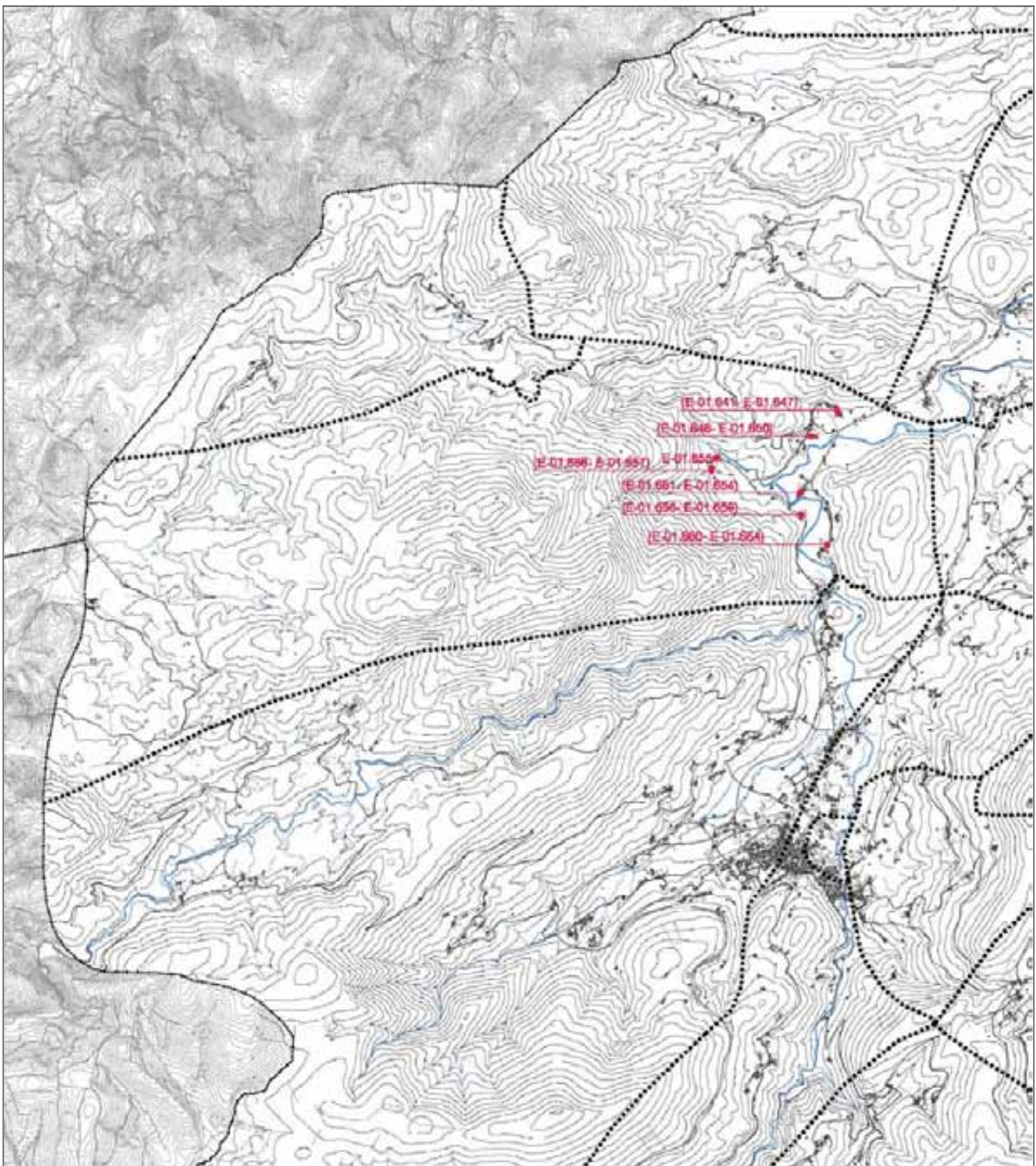
BIC



CONCELLO DE MONDOÑEDO  
PLAN XERAL DE ORDENACIÓN MUNICIPAL

**CATÁLOGO DE BENS CULTURAIS, NATURAIS E PAISAXÍSTICOS**

TIPOLOXÍA	ETNOGRAFÍA E HÓRREOS	CÓDIGO	<b>E-01</b>
DENOMINACIÓN:	CONXUNTO DE HÓRREOS DA PARROQUIA DE VILOALLE		
LOCALIZACIÓN:	O VILAR, A CABANA, CASABRANCA, A IGREXA, A FERRERÍA E O CASAL		
PARROQUIA:	VILOALLE (SANTA MARÍA)		
DESCRIPCIÓN	Localízanse un total de 23 hórreos que combinan as tipoloxías "Mondoñedo" e "Ribadeo", sendo máis habitual a primeira. Os hórreos de tipo "Mondoñedo" teñen, polo xeral, planta rectangular alongada. Sitúanse baixo cepas, normalmente de grande altura, e baixo eles o espazo soe pechase con muros conformando un alpendre. Cubertas a catro augas de lousa con terminais de forma piramidal nos esquinais e no medio da cuberta. A porta adoita ir no medio dun costal, correntemente cunha escaleira de fábrica a carón. Outras veces unha pasarela conéctao directamente coa casa. Os tipo "Ribadeo" son de pedra e teñen planta rectangular. O espazo inferior é pechado completamente por catro paredes. Cubertas de lousa a catro augas e con elementos piramidais nos vértices dos aleiros e nos puntos medios.		





CONCELLO DE MONDOÑEDO  
PLAN XERAL DE ORDENACIÓN MUNICIPAL

**CATÁLOGO DE BENS CULTURAIS, NATURAIS E PAISAXÍSTICOS**

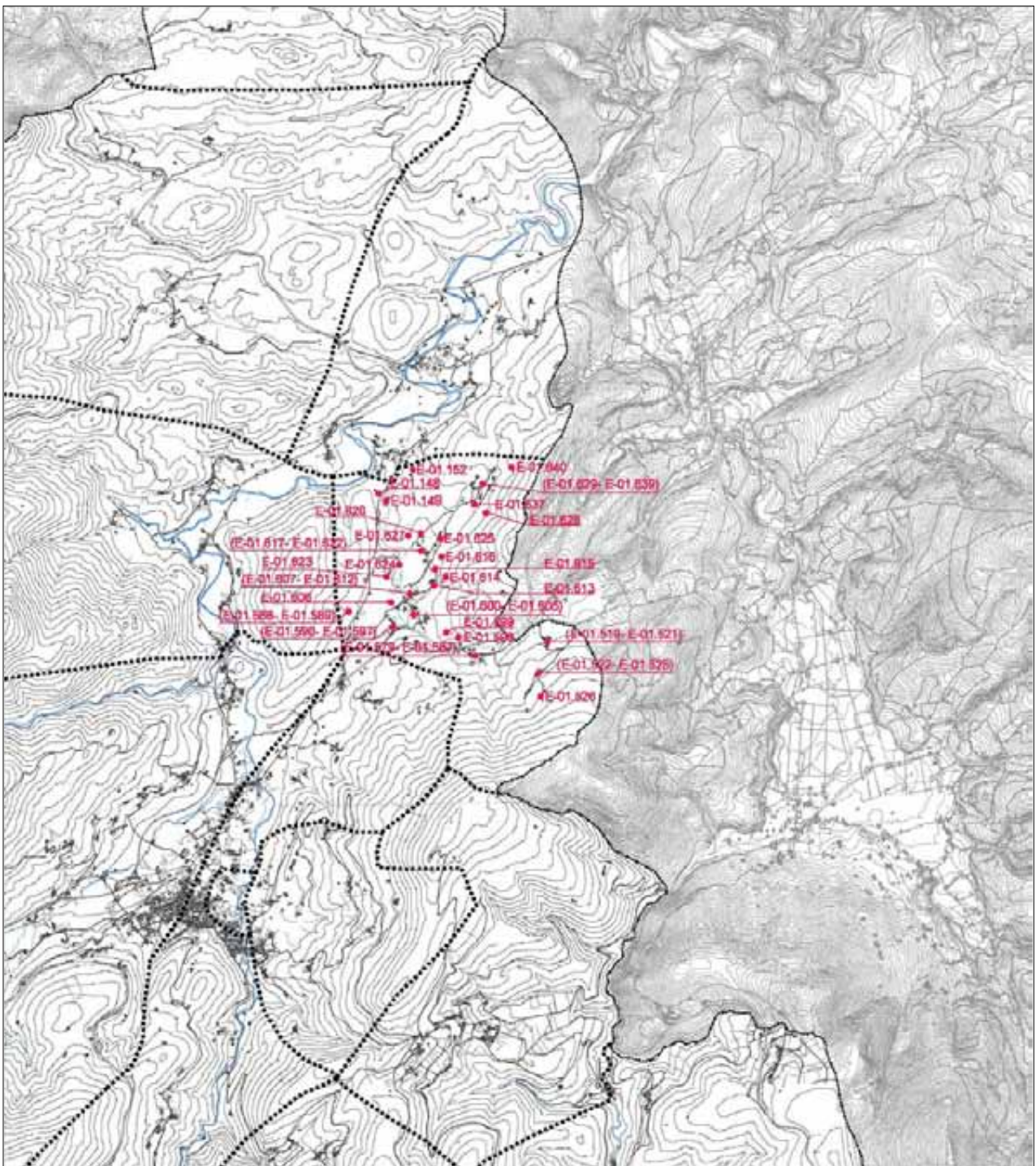
TIPOLOXÍA	ETNOGRAFÍA E HÓRREOS	CÓDIGO	<b>E-01</b>
DENOMINACIÓN:	CONXUNTO DE HÓRREOS DA PARROQUIA DE VILAMOR		
LOCALIZACIÓN:	GUILLADE, CHAO DO VAL, CIMA DA VILA, O GROBE, A CALVELA, LAMELAS E VILAVERDE		
PARROQUIA:	VILAMOR (SANTA MARÍA)		
TITULARIDADE	PRIVADA		
:			
ESTADO DE CONSERVACIÓN:	REGULAR	CATEGORÍA:	BIC
GRAO DE PROTECCIÓN:	INTEGRAL	PROCEDENCIA:	BIC

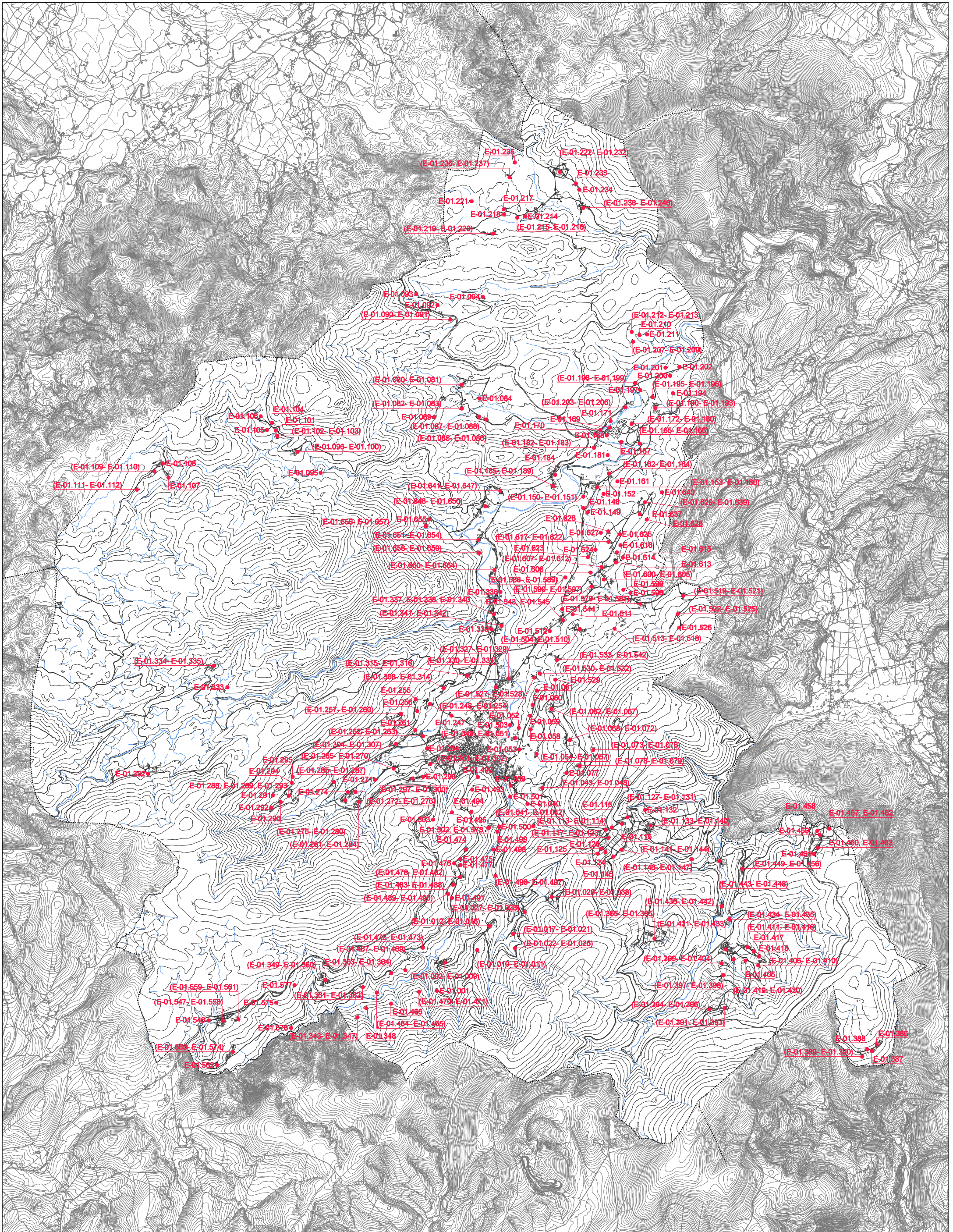


CONCELLO DE MONDOÑEDO  
PLAN XERAL DE ORDENACIÓN MUNICIPAL

CATÁLOGO DE BENS CULTURAIS, NATURAIS E PAISAXÍSTICOS

TIPOLOXÍA	ETNOGRAFÍA E HÓRREOS	CÓDIGO	<b>E-01</b>
DENOMINACIÓN:	CONXUNTO DE HÓRREOS DA PARROQUIA DE VILAMOR		
LOCALIZACIÓN:	GUILLADE, CHAO DO VAL, CIMA DA VILA, O GROBE, A CALVELA, LAMELAS E VILAVERDE		
PARROQUIA:	VILAMOR (SANTA MARÍA)		
DESCRIPCIÓN	Localízanse un total de 62 hórreos que combinan as tipoloxías "Mondoñedo" e "Ribadeo", sendo máis habitual a primeira. Os hórreos de tipo "Mondoñedo" teñen, polo xeral, planta rectangular alongada. Sitúanse baixo cepas, normalmente de grande altura, e baixo eles o espazo soe pechase con muros conformando un alpendre. Cubertas a catro augas de lousa con terminais de forma piramidal nos esquinais e no medio da cuberta. A porta adoita ir no medio dun costal, correntemente cunha escaleira de fábrica a carón. Outras veces unha pasarela conéctao directamente coa casa. Os tipo "Ribadeo" son de pedra e teñen planta rectangular. O espazo inferior é pechado completamente por catro paredes. Cubertas de lousa a catro augas e con elementos piramidais nos vértices dos aleiros e nos puntos medios.		





DECEMBRO 2014

ESCALA 1/55.000

**CONCELLO DE MONDOÑEDO**  
**PLAN XERAL DE ORDENACIÓN MUNICIPAL**



**ORDENACIÓN**  
**HÓRREOS E POMBAIS**

**CATÁLOGO DE BENS CULTURAIS, NATURAIS E PASAXÍSTICOS**

PLAN Nº



CONCELLO DE MONDOÑEDO  
PLAN XERAL DE ORDENACIÓN MUNICIPAL

CATÁLOGO DE BENS CULTURAIS, NATURAIS E PAISAXÍSTICOS

ETNOGRAFÍA: HÓRREOS E POMBAIS

DENOMINACIÓN: POMBEIRO EN RECADIEIRA  
LOCALIZACIÓN: COTO DA RECADIEIRA  
PARROQUIA: REMEDIOS (OS) (NOSA SEÑORA DOS REMEDIOS)  
TITULARIDADE: PRIVADA

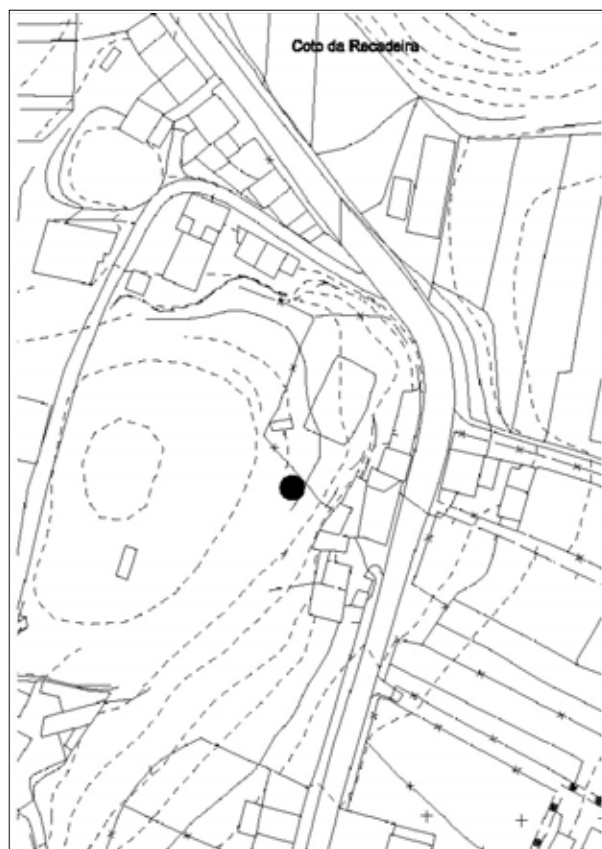
CÓDIGO E-02

Nº DE PLANO: 2.31

SITUACIÓN (COORD. UTM):

X Y  
632.994,00 4.812.090,00

ESTADO DE CONSERVACIÓN: REGULAR  
GRAO DE PROTECCIÓN: ESTRUTURAL  
CUALIFICACIÓN URBANÍSTICA: SOLO RÚSTICO DE PROTECCIÓN ORDINARIA



Pombeiro de planta circular realizado con muros de fábrica de mampostería de pedra enfoscados ao exterior. Actualmente carece de cuberta, xeralmente de forma cónica e cubrición de pizarra sobre estrutura de madeira. Ten un estreito asoleirado perimetral e ocós de acceso das pombas situados na parte superior.

CONCELLO DE MONDOÑEDO  
PLAN XERAL DE ORDENACIÓN MUNICIPAL

CATÁLOGO DE BENS CULTURAIS, NATURAIS E PAISAXÍSTICOS

**ETNOGRAFÍA: HÓRREOS E POMBAIS**

DENOMINACIÓN: POMBEIRO NA PENELA  
LOCALIZACIÓN: A PENELA  
PARROQUIA: MASMA (SANTO ANDRÉ)  
TITULARIDADE: PRIVADA

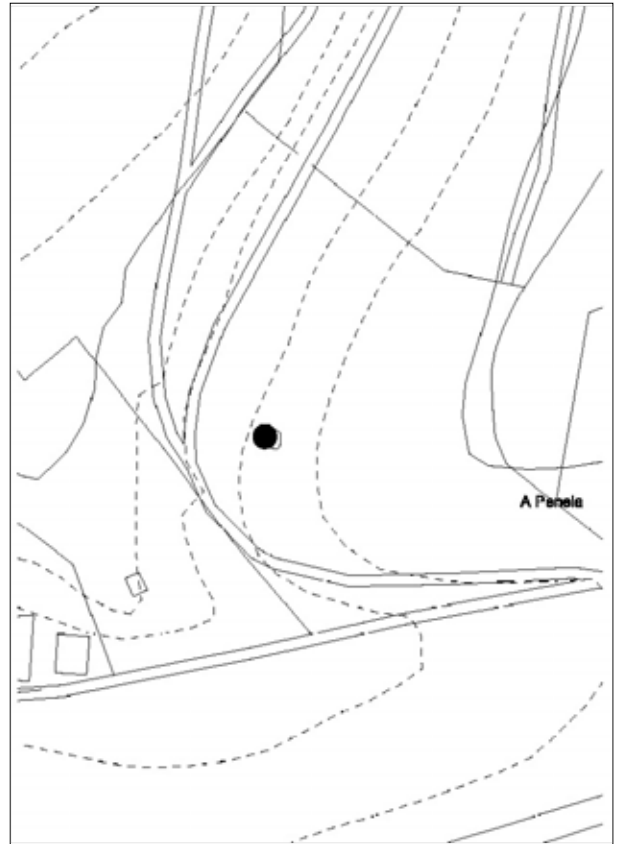
CÓDIGO **E-03**

Nº DE PLANO: **2.15**

SITUACIÓN (COORD. UTM):

X Y  
635.894,00 4.816.397,00

ESTADO DE CONSERVACIÓN: REGULAR  
GRAO DE PROTECCIÓN: ESTRUTURAL  
CUALIFICACIÓN URBANÍSTICA: SOLO RÚSTICO DE PROTECCIÓN DE ESPAZOS NATURAIS



Pombeiro de planta circular realizado con muros de fábrica de mampostería de pedra enfoscados ao exterior. Cuberta de forma cónica e cubrición de pizarra sobre estrutura de madeira, con pináculos de granito perimetrais e no cumio. Entre o remate da cuberta e o asoleirado perimetral de lousas existe un pequeno espazo que permite o paso das pombas ao interior.  
Acceso mediante porta alintelada de carpintería de madeira.

CONCELLO DE MONDOÑEDO  
PLAN XERAL DE ORDENACIÓN MUNICIPAL

CATÁLOGO DE BENS CULTURAIS, NATURAIS E PAISAXÍSTICOS

**ETNOGRAFÍA: HÓRREOS E POMBAIS**

DENOMINACIÓN: POMBEIRO NA SEARA  
LOCALIZACIÓN: A SEARA  
PARROQUIA: MASMA (SANTO ANDRÉ)  
TITULARIDADE: PRIVADA

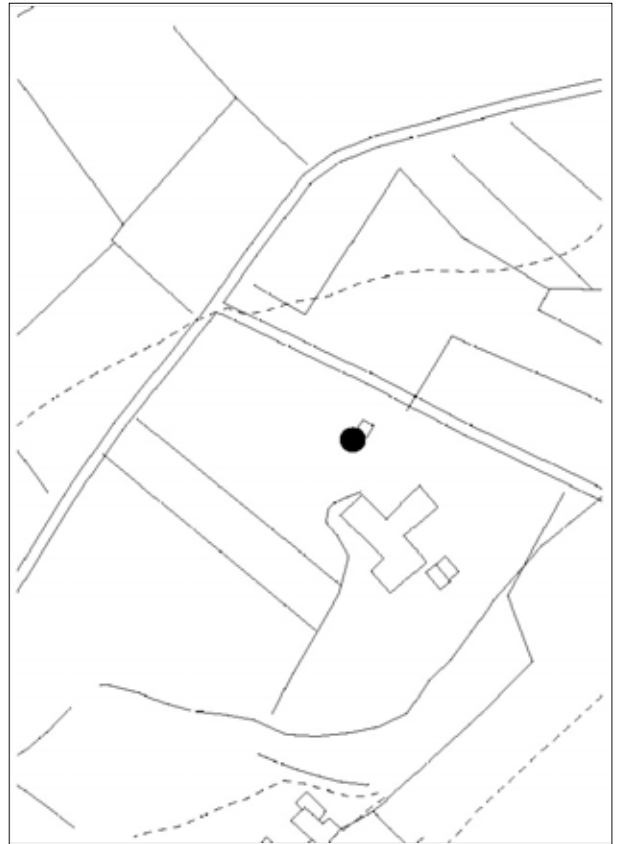
CÓDIGO **E-04**

Nº DE PLANO: **2.21**

SITUACIÓN (COORD. UTM):

X Y  
635.298,00 4.815.551,00

ESTADO DE CONSERVACIÓN: REGULAR  
GRAO DE PROTECCIÓN: ESTRUTURAL  
CUALIFICACIÓN URBANÍSTICA: SOLO RÚSTICO DE PROTECCIÓN ORDINARIA



Pombeiro de planta cadrada realizado con muros de mampostería de pedra enfoscados ao exterior. Remate superior con torretas de planta circular nos catro extremos e pequeno asoleirado baixo os ocos de acceso das pombas.

CONCELLO DE MONDOÑEDO  
PLAN XERAL DE ORDENACIÓN MUNICIPAL

CATÁLOGO DE BENS CULTURAIS, NATURAIS E PAISAXÍSTICOS

**ETNOGRAFÍA: HÓRREOS E POMBAIS**

DENOMINACIÓN: POMBEIRO, HÓRREO E CELEIRO DA CASA REITORAL  
LOCALIZACIÓN: CHAO DO VAL-CASA REITORAL  
PARROQUIA: VILAMOR (SANTA MARÍA)  
TITULARIDADE: INSTITUCIONAL

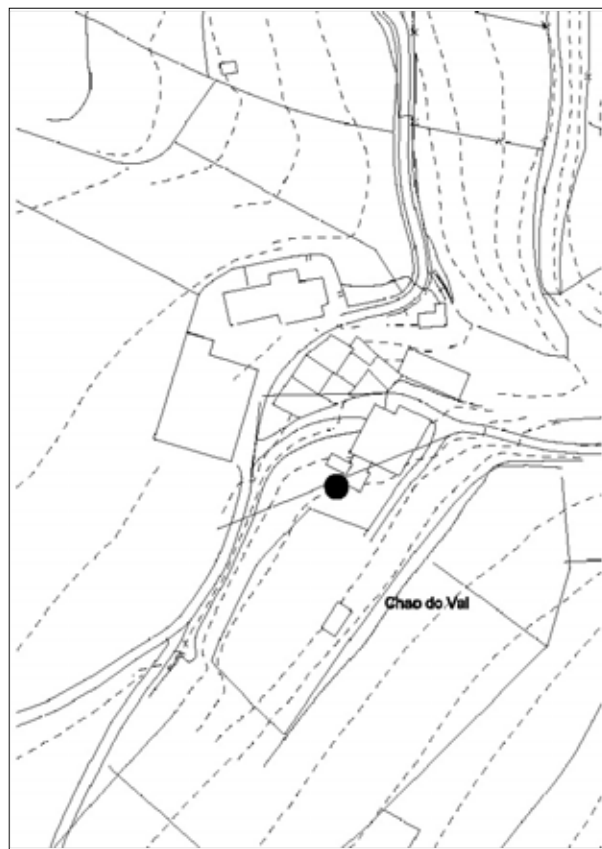
CÓDIGO **E-05**

Nº DE PLANO: **2.32**

SITUACIÓN (COORD. UTM):

X Y  
634.992,00 4.813.106,00

ESTADO DE CONSERVACIÓN: REGULAR  
GRAO DE PROTECCIÓN: ESTRUTURAL  
CUALIFICACIÓN URBANÍSTICA: SOLO DE NÚCLEO RURAL HISTÓRICO TRADICIONAL



Pombeiro, hórreo e Celeiro da Casa Reitoral de Vilamor B-17 situada en Chao do Val, no contorno da Igrexa Parroquial R-12.

Celeiro de planta rectangular e estrutura de muros de mampostería de pedra enfoscados con cuberta a catro augas de pizarra sobre estrutura de madeira.

Hórreo de estrutura mixta e un claro con acceso no alzado frontal, adosado á edificación do celeiro.

Está apoiado sobre muros laterais realizados en mampostería de pedra enfoscada, estrutura que recibe os tornarratos e os linteis de madeira sobre os que se coloca o entablado que conforma a base do hórreo. Os alzados laterais son a continuación dos muros de apoio, con cornixa moldurada na parte superior. Entrepanos de madeira e cuberta a catro augas de lousas de pizarra.



CONCELLO DE MONDOÑEDO  
PLAN XERAL DE ORDENACIÓN MUNICIPAL

CATÁLOGO DE BENS CULTURAIS, NATURAIS E PAISAXÍSTICOS

**ETNOGRAFÍA: HÓRREOS E POMBAIS**

DENOMINACIÓN: POMBEIRO DO PAZO DE BO AIRE  
LOCALIZACIÓN: PAZO DE BO AIRE-SANTO ANDRÉ  
PARROQUIA: MASMA (SANTO ANDRÉ)  
TITULARIDADE: PRIVADA

CÓDIGO **E-06**

Nº DE PLANO: **2.26**

SITUACIÓN (COORD. UTM):

X Y  
634.492,00 4.814.476,00

ESTADO DE CONSERVACIÓN: MALO

GRAO DE PROTECCIÓN: ESTRUTURAL

CUALIFICACIÓN URBANÍSTICA: SOLO RÚSTICO DE PROTECCIÓN ORDINARIA



Pombeiro de grandes dimensións e planta rectangular situado no interior da finca do Pazo de Bo Aire B-04, construción que data de mediados do século XVIII. Muros realizados en mampostería de pedra enfoscados e pintados, e cuberta a catro augas de pizarra sobre estrutura de madeira coroada por pináculos e actualmente cuberta de vexetación. Alzado principal con cristaleira semicircular central de carpintaría de madeira, sobre a porta de acceso. Detalles policromados imitando cantería nos cantos e as dovelas en torno ao arco de medio punto da cristaleira.

CONCELLO DE MONDOÑEDO  
PLAN XERAL DE ORDENACIÓN MUNICIPAL

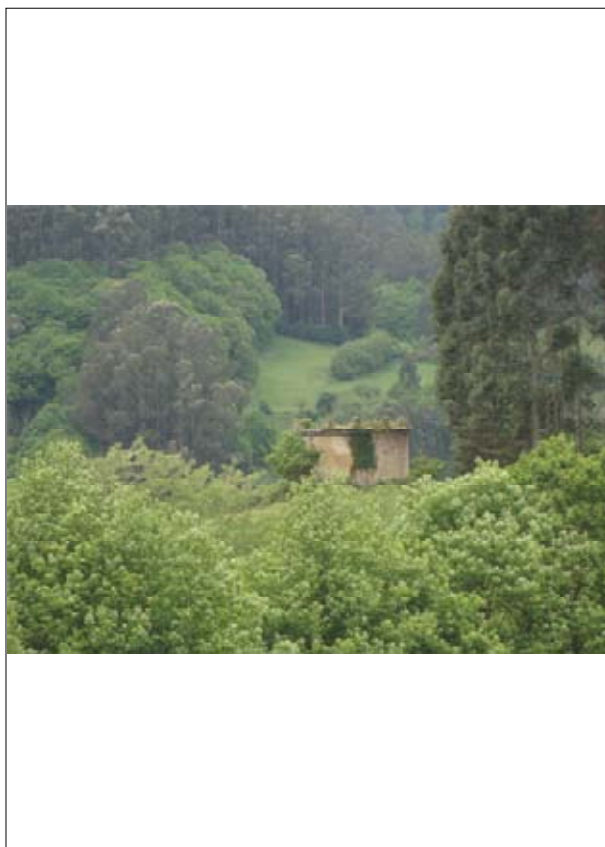
CATÁLOGO DE BENS CULTURAIS, NATURAIS E PAISAXÍSTICOS

**ETNOGRAFÍA: HÓRREOS E POMBAIS**

DENOMINACIÓN: POMBEIRO DE SAN ISIDRO  
LOCALIZACIÓN: PAZO DE SAN ISIDRO-O COUTO  
PARROQUIA: CARME (O) (NOSA SEÑORA DO CARME)  
TITULARIDADE: PRIVADA

ESTADO DE CONSERVACIÓN: MALO  
GRAO DE PROTECCIÓN: ESTRUTURAL  
CUALIFICACIÓN URBANÍSTICA: SOLO RÚSTICO DE PROTECCIÓN DE AUGAS

CÓDIGO **E-07**  
Nº DE PLANO: **2.44**  
SITUACIÓN (COORD. UTM):  
X Y  
633.389,00 4.809.845,00



Pombeiro de planta circular situado no extremo norte da finca do Pazo de San Isidro B-05. Está realizado con muros de fábrica de mampostería de pedra enfoscados ao exterior. Actualmente carece de cuberta, xeralmente de forma cónica e cubrición de pizarra sobre estrutura de madeira. Ten un estreito asoleirado perimetral e ocos de acceso das pombas situados na parte superior.

CONCELLO DE MONDOÑEDO  
PLAN XERAL DE ORDENACIÓN MUNICIPAL

CATÁLOGO DE BENS CULTURAIS, NATURAIS E PAISAXÍSTICOS

**ETNOGRAFÍA: HÓRREOS E POMBAIS**

DENOMINACIÓN: POMBEIRO DO PAZO DE CAIÓN  
LOCALIZACIÓN: SAN LÁZARO-PAZO DE CAIÓN  
PARROQUIA: SANTIAGO DE MONDOÑEDO (SANTIAGO)  
TITULARIDADE: PRIVADA

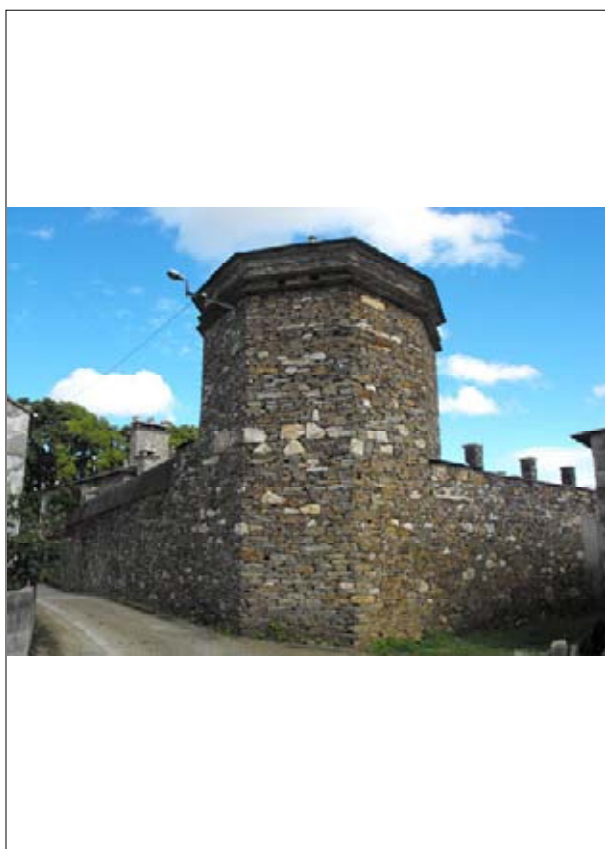
CÓDIGO **E-08**

Nº DE PLANO: **2.37**

SITUACIÓN (COORD. UTM):

X Y  
633.075,00 4.811.050,00

ESTADO DE CONSERVACIÓN: BO  
GRAO DE PROTECCIÓN: ESTRUTURAL  
CUALIFICACIÓN URBANÍSTICA: SOLO URBANO



Pombeiro de planta octogonal situado no extremo suroeste do peche do Pazo de Caión B-36 no Barrio de San Lázaro. Está realizado con muros de mampostería de pedra vista e cuberta cónica de pizarra sobre estrutura de madeira coroada por un pináculo de granito. Estreito asoleirado perimetral dobre na parte superior entre o que se sitúan os ocós de acceso das pombas.