

CONCELLO DE MONDOÑEDO  
PLAN XERAL DE ORDENACIÓN MUNICIPAL

CATÁLOGO DE BENS CULTURAIS, NATURAIS E PAISAXÍSTICOS

**ARQUITECTURA RELIXIOSA**

DENOMINACIÓN: IGREXA PARROQUIAL DE SAN PEDRO DE ARGOMOSO  
LOCALIZACIÓN: ARREDORES DE A CUBA  
PARROQUIA: ARGOMOSO (SAN PEDRO)  
TITULARIDADE: INSTITUCIONAL

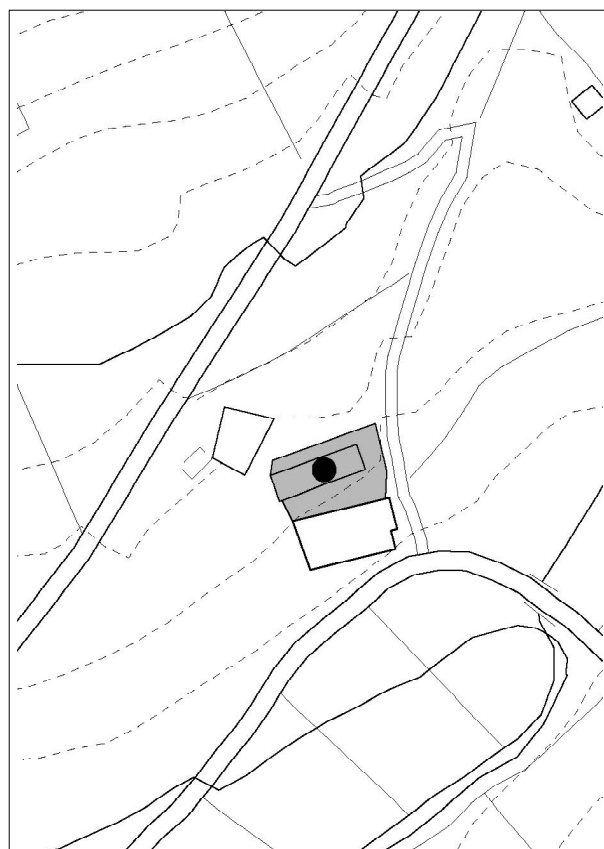
CÓDIGO **R-01**

Nº DE PLANO: **2.58**

SITUACIÓN (COORD. UTM):

X Y  
633.592,00 4.807.662,00

ESTADO DE CONSERVACIÓN: BO  
GRAO DE PROTECCIÓN: INTEGRAL  
CUALIFICACIÓN URBANÍSTICA: SOLO RÚSTICO DE PROTECCIÓN PATRIMONIAL



A Igrexa Parroquial de Argomoso se localiza sobre a estrada de acceso ao núcleo de A Cuba, xunto co cemiterio e a casa rectoral B-15. Trátase dunha construción rectangular sen cruceiro diferenciado en planta e ábside cadrado, onde se ubica a Sancristía. O acceso á igrexa se realiza a través dun espazo cuberto anexo á fachada principal, orientada ao oeste.

A espadaña é de dous corpos coroada por cruz sinxela de ferro sobre pedestal. O primeiro consta de dous arcos de medio punto que albergan as camás, e o segundo de menor tamaño cun só arco, ambos decorados con pináculos piramidais. Muros de mampostería de pedra e remates de sillería en recercados e baixo cornixa.

Cuberta de pizarra de dúas augas no corpo de acceso e tres na nave e a capela, que conta cunha espadaña sinxela dun só arco sobre a fachada lateral. O testeiro da nave está coroado por unha cruz sinxela de granito sobre pedestal (C-01).

Nos conxuntos parroquiais priorizaranse as intervencións de conservación e mantemento.

CONCELLO DE MONDOÑEDO  
PLAN XERAL DE ORDENACIÓN MUNICIPAL

CATÁLOGO DE BENS CULTURAIS, NATURAIS E PAISAXÍSTICOS

**ARQUITECTURA RELIXIOSA**

DENOMINACIÓN: CAPELA DE SANTO ANTONIO  
LOCALIZACIÓN: BARRAL  
PARROQUIA: ARGOMOSO (SAN PEDRO)  
TITULARIDADE: INSTITUCIONAL

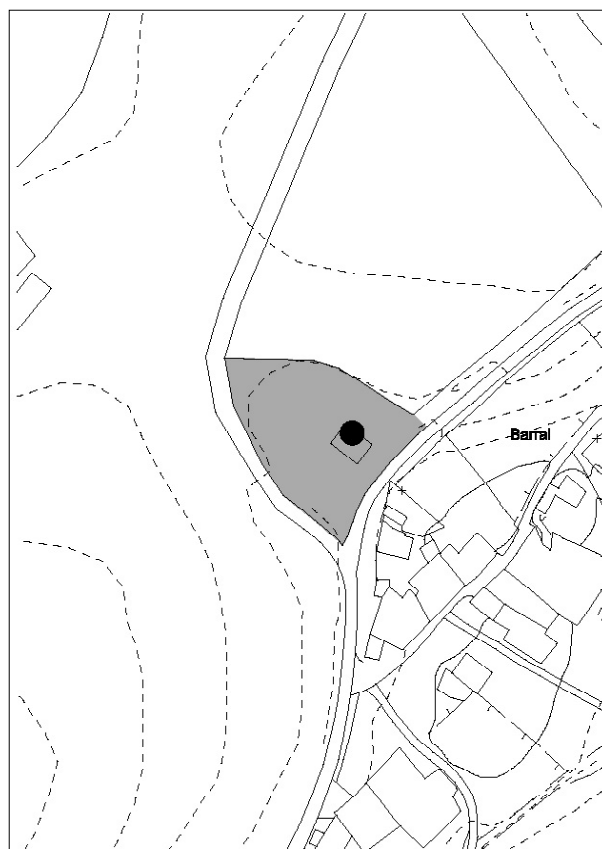
CÓDIGO **R-02**

Nº DE PLANO: **2.57**

SITUACIÓN (COORD. UTM):

X Y  
632.860,00 4.807.120,00

ESTADO DE CONSERVACIÓN: REGULAR  
GRAO DE PROTECCIÓN: INTEGRAL  
CUALIFICACIÓN URBANÍSTICA: SOLO RÚSTICO DE PROTECCIÓN PATRIMONIAL



A Capela de Santo Antonio está situada ao oeste do núcleo de Barral moi próxima ao acceso principal. Construcción de planta rectangular realizada en mampostería de pedra e cuberta a dúas augas de lousas de pizarra sobre estrutura de madeira. Cornixa sinxela de granito de trazado recto nos laterais decorada con pináculos piramidais. A fachada principal con cornixa curva con dous pináculos nos extremos, presenta un óculo de pequenas dimensións sobre a porta de acceso. Espadaña dun só corpo con arco de medio punto que alberga a campá e remata nun frontón corado por unha cruz.

CONCELLO DE MONDOÑEDO  
PLAN XERAL DE ORDENACIÓN MUNICIPAL

CATÁLOGO DE BENS CULTURAIS, NATURAIS E PAISAXÍSTICOS

ARQUITECTURA RELIXIOSA

DENOMINACIÓN: IGREXA PARROQUIAL DE SANTA MARÍA MAGDALENA  
LOCALIZACIÓN: BROZO  
PARROQUIA: COUBOEIRA (SANTA MARÍA MADALENA)  
TITULARIDADE: INSTITUCIONAL

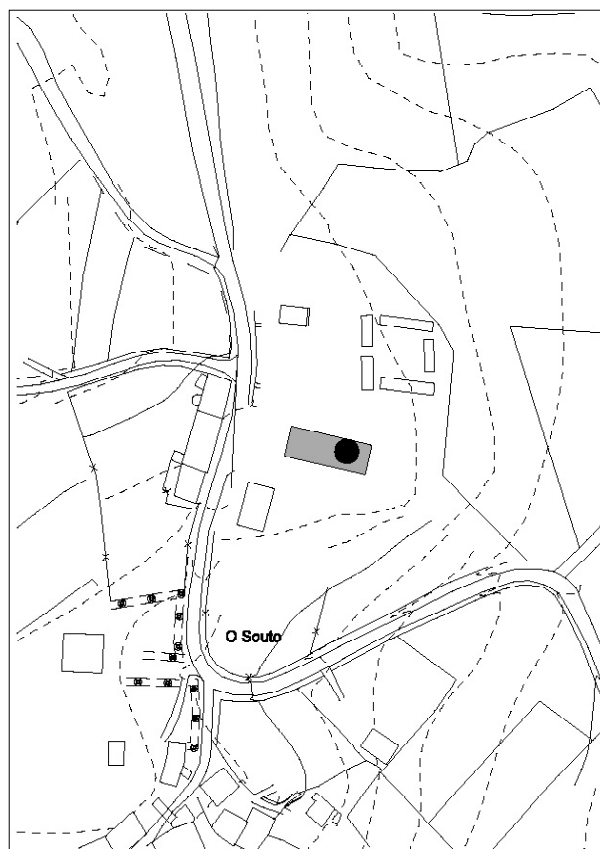
CÓDIGO **R-03**

Nº DE PLANO: **2.19**

SITUACIÓN (COORD. UTM):

X Y  
632.463,00 4.815.776,00

ESTADO DE CONSERVACIÓN: BO  
GRAO DE PROTECCIÓN: INTEGRAL  
CUALIFICACIÓN URBANÍSTICA: SOLO DE NÚCLEO RURAL HISTÓRICO TRADICIONAL



A Igrexa Parroquial de Santa María Magdalena está situada ao norte do núcleo de Brozo. Trátase dunha construción rectangular sen cruceiro diferenciado en planta, pero sí en altura. Muros de sillería de granito e cuberta de pizarra sobre estrutura de madeira, a dúas augas na nave e a catro sobre o cruceiro.

Fachada principal sinxela con porta e ventá rectangular alinteladas, coa cornixa do hastial recta e dous pináculos piramidais nos extremos.

A espadaña é de dous corpos: o inferior, das campás, con dous arcos de medio punto e pináculos nos extremos, e o de coroamento, dun só arco e perfil triangular que remata nunha cruz sinxela de granito..

Nos conxuntos parroquiais priorizaranse as intervencións de conservación e mantemento.

CONCELLO DE MONDOÑEDO  
PLAN XERAL DE ORDENACIÓN MUNICIPAL

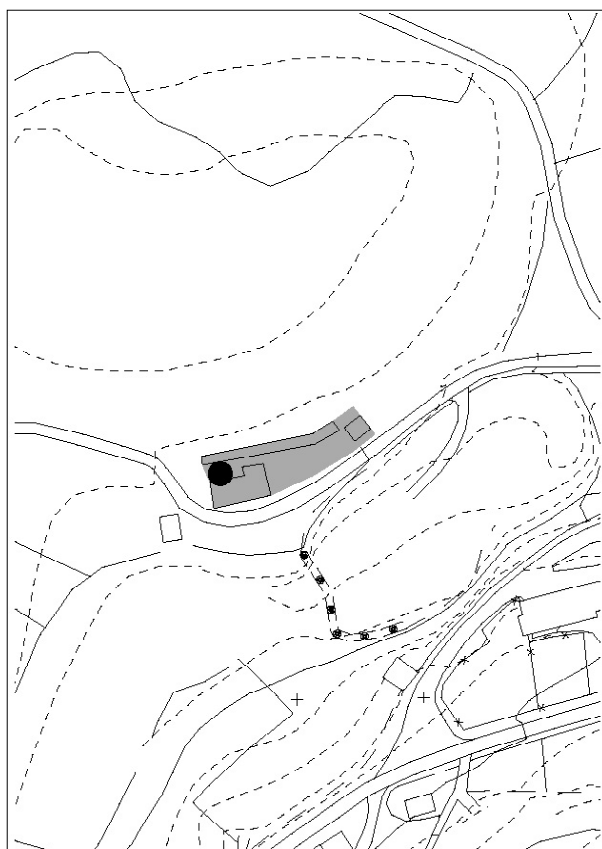
CATÁLOGO DE BENS CULTURAIS, NATURAIS E PAISAXÍSTICOS

ARQUITECTURA RELIXIOSA

DENOMINACIÓN: IGREXA PARROQUIAL DE SAN MARTIÑO DE FIGUEIRAS  
LOCALIZACIÓN: SAN MARTIÑO  
PARROQUIA: FIGUEIRAS (SAN MARTIÑO)  
TITULARIDADE: INSTITUCIONAL

ESTADO DE CONSERVACIÓN: BO  
GRAO DE PROTECCIÓN: INTEGRAL  
CUALIFICACIÓN URBANÍSTICA: SOLO RÚSTICO DE PROTECCIÓN PATRIMONIAL

CÓDIGO **R-04**  
Nº DE PLANO: **2.17**  
SITUACIÓN (COORD. UTM):  
X Y  
627.316,00 4.814.755,00



Igrexa e cemiterio parroquiais situados nun alto ao noroeste do núcleo de San Martiño. Construcción dunha nave e planta rectangular con ábside lateral anexo ao cruceiro. Está realizada con muros de mampostería de granito con cuberta a tres augas de pizarra sobre estrutura de madeira. Fachada principal con portada de arco de medio punto e ventá rectangular alintelada, rematando o hastial con cornixa recta sen molduras. Espadaña dun só corpo con arco de medio punto de remate triangular coroado por unha cruz sinxela. Ventás alinteladas na fachada sur, onde se sitúa un acceso secundario ao interior da nave.

Nos conxuntos parroquiais priorizaranse as intervencións de conservación e mantemento.



CONCELLO DE MONDOÑEDO  
PLAN XERAL DE ORDENACIÓN MUNICIPAL

CATÁLOGO DE BENS CULTURAIS, NATURAIS E PAISAXÍSTICOS

ARQUITECTURA RELIXIOSA

DENOMINACIÓN: IGREXA PARROQUIAL DE SANTIAGO DE LINDÍN  
LOCALIZACIÓN: AO SUR DE BARRAL DE CIMA-O CAXIGO  
PARROQUIA: LINDÍN (SANTIAGO)  
TITULARIDADE: INSTITUCIONAL

CÓDIGO **R-05**

Nº DE PLANO: **2.52**

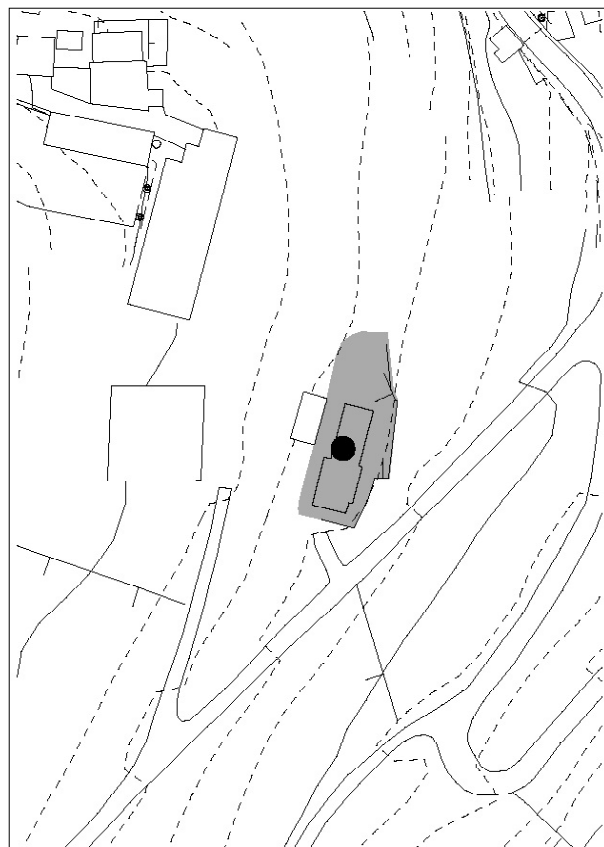
SITUACIÓN (COORD. UTM):

X Y  
635.195,00 4.808.673,00

ESTADO DE CONSERVACIÓN: BO

GRAO DE PROTECCIÓN: INTEGRAL

CUALIFICACIÓN URBANÍSTICA: SOLO RÚSTICO DE PROTECCIÓN PATRIMONIAL



Está situada na marxe norte da estrada 030-049 de acceso aos núcleos de O Caxigo e O Castro xunto co cemiterio e a casa reitoral B-14. O acceso principal ao conxunto, situado a unha cota superior, se realiza mediante unhas escalinatas de pedra.

Construción rectangular con cruceiro diferenciado en planta e de altura superior e ábside cadrado na parte posterior do mesmo. Espazo porticado cuberto anexo á fachada principal con accesos dende os laterais.

Muros de mampostería de pedra enfoscados e pintados cara o exterior e cuberta de pizarra de dúas augas na nave, catro no cruceiro e tres no ábside e corpo de acceso con pequenos pináculos en todo o seu perímetro.

Ventás abocinadas de sección rectangular na fachada leste onde se sitúa un segundo acceso á nave mediante porta alintelada de madeira. Espadaña de dous corpos, o do campanario con dous arcos de medio punto e outro cun só arco, coroada con pináculos e cruz de ferro. A igrexa parroquial de Lindín alberga no seu interior o que foi retablo maior do convento da Alcántara. Este retablo ten os dous corpos dos que consta separados o un do outro por razóns de altura do edificio. De estilo barroco, de rica labra e bo dourado, foi tallado en 1736. Conta ademais esta capela de Lindín con outro retablo barroco de idéntica procedencia.

Nos conxuntos parroquiais priorizaranse as intervencións de conservación e mantemento.

CONCELLO DE MONDOÑEDO  
PLAN XERAL DE ORDENACIÓN MUNICIPAL

CATÁLOGO DE BENS CULTURAIS, NATURAIS E PAISAXÍSTICOS

ARQUITECTURA RELIXIOSA

DENOMINACIÓN: ERMIDA DA VIRXE DE GUADALUPE  
LOCALIZACIÓN: GROVE  
PARROQUIA: VILAMOR (SANTA MARÍA)  
TITULARIDADE: INSTITUCIONAL

CÓDIGO **R-06**

Nº DE PLANO: **2.33**

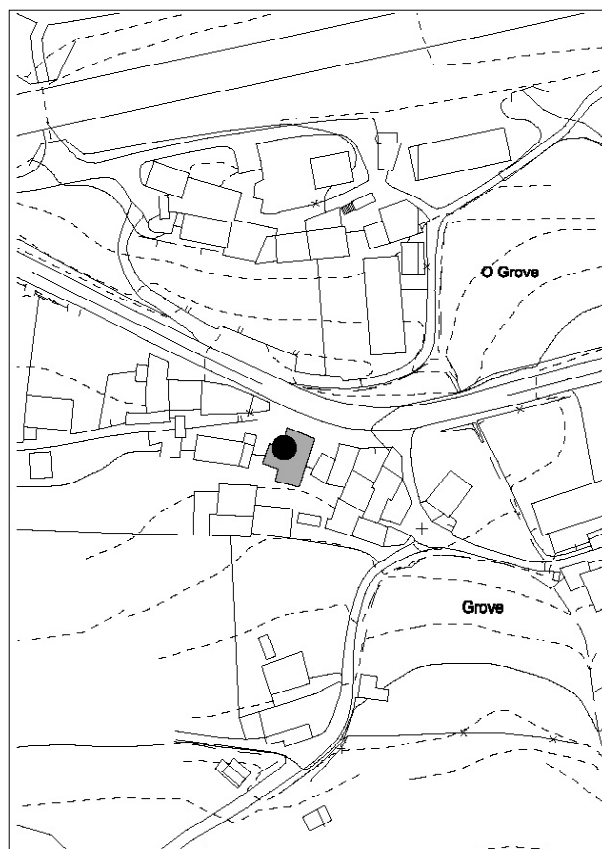
SITUACIÓN (COORD. UTM):

X Y  
635.364,00 4.812.415,00

ESTADO DE CONSERVACIÓN: BO

GRAO DE PROTECCIÓN: INTEGRAL

CUALIFICACIÓN URBANÍSTICA: SOLO DE NÚCLEO RURAL HISTÓRICO TRADICIONAL



Ermida situada no centro do núcleo de O Grove na marxe sur da variante da estrada N-634 que o atravesa. Construcción de planta rectangular dunha nave e ábside lateral realizada con muros de mampostería de pedra enfoscados e pintados e cuberta a dúas augas de pizarra. Fachada principal con porta alintelada de carpintería de madeira con molduras e pequeno rosetón superior acristalado, ambos elementos decorados con motivos xeométricos. O hastial remata cunha cornixa recta e pináculos troncopiramidais nos extremos. Espadaña dun só corpo de arco de medio punto con remate superior triangular corado por unha cruz de ferro sobre pedestal.

CONCELLO DE MONDOÑEDO  
PLAN XERAL DE ORDENACIÓN MUNICIPAL

CATÁLOGO DE BENS CULTURAIS, NATURAIS E PAISAXÍSTICOS

ARQUITECTURA RELIXIOSA

DENOMINACIÓN: IGREXA PARROQUIAL DE SANTA MARÍA MAIOR  
LOCALIZACIÓN: CRUZ DA CARREIRA  
PARROQUIA: SANTA MARÍA MAIOR (SANTA MARÍA)  
TITULARIDADE: INSTITUCIONAL

CÓDIGO **R-07**

Nº DE PLANO: **2.67**

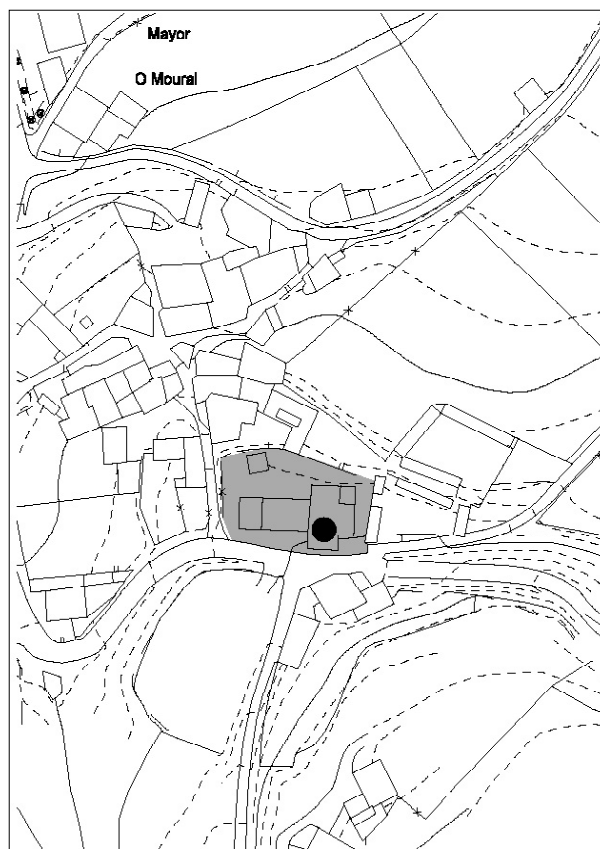
SITUACIÓN (COORD. UTM):

X Y  
636.930,00 4.806.620,00

ESTADO DE CONSERVACIÓN: BO

GRAO DE PROTECCIÓN: INTEGRAL

CUALIFICACIÓN URBANÍSTICA: SOLO RÚSTICO DE PROTECCIÓN PATRIMONIAL



Igrexa situada ao surlleste do núcleo de Cruz da Carreira. Construción rectangular con cruceiro diferenciado en planta e de altura superior e espazo de acceso porticado con arcos de medio punto.

Muros de mampostería de pedra enfoscados e pintados cara o exterior e cuberta de pizarra de dúas augas na nave, catro no cruceiro e tres no corpo.

Ventás oxivais nos laterais da nave e alinteladas no cruceiro, onde se atopa un segundo acceso para a sacristía.

Fachada principal con portada de medio punto onde destacan as dovelas de sillares de granito sobre o enfoscado interior. Remate superior do hastial con cornixa lixeiramente curva e pináculos rematados en bola.

A espadaña de dous corpos: o do campanario con dous arcos de medio punto, e outro de remate piramidal coroadado cunha cruz sinxela de ferro e pináculos nos extremos.

Nos conxuntos parroquiais priorizaranse as intervencións de conservación e mantemento.

CONCELLO DE MONDOÑEDO  
PLAN XERAL DE ORDENACIÓN MUNICIPAL

CATÁLOGO DE BENS CULTURAIS, NATURAIS E PAISAXÍSTICOS

**ARQUITECTURA RELIXIOSA**

DENOMINACIÓN: CAPELA DE SAN ANTONIO DA BEIRA DO RÍO  
LOCALIZACIÓN: BEIRA DO RÍO  
PARROQUIA: LINDÍN (SANTIAGO)  
TITULARIDADE: INSTITUCIONAL

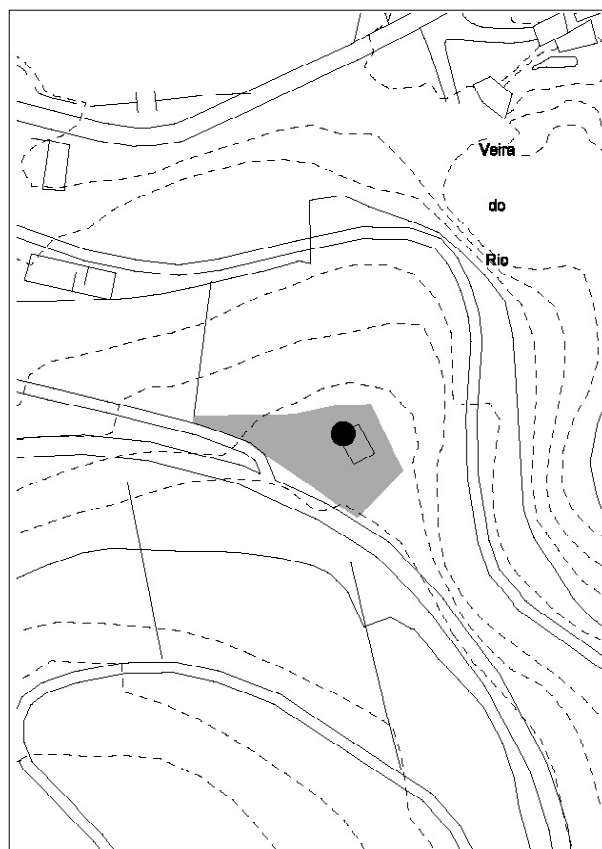
CÓDIGO **R-08**

Nº DE PLANO: **2.59**

SITUACIÓN (COORD. UTM):

X Y  
636.633,00 4.808.022,00

ESTADO DE CONSERVACIÓN: REGULAR  
GRAO DE PROTECCIÓN: INTEGRAL  
CUALIFICACIÓN URBANÍSTICA: SOLO RÚSTICO DE PROTECCIÓN PATRIMONIAL



Capela de planta rectangular situada ao suroeste de Beira do Río que data do ano 1952 segundo a inscrición da fachada principal. Trátase dunha construción sinxela de muros de mampostería de pedra enfoscados e pintados ao exterior e cuberta a dúas augas de pizarra sobre estrutura de madeira.

Fachada principal retranqueada xerando un espazo cuberto previo ao acceso, que se realiza a través dunha porta alintelada de madeira.

Espadaña dun só corpo con arco de medio punto rematada cunha cornixa e unha cruz sinxela sobre pedestal.

CONCELLO DE MONDOÑEDO  
PLAN XERAL DE ORDENACIÓN MUNICIPAL

CATÁLOGO DE BENS CULTURAIS, NATURAIS E PAISAXÍSTICOS

ARQUITECTURA RELIXIOSA

DENOMINACIÓN: IGREXA PARROQUIAL DE SANTO ANDRÉ DE MASMA  
LOCALIZACIÓN: SANTO ANDRÉ  
PARROQUIA: MASMA (SANTO ANDRÉ)  
TITULARIDADE: INSTITUCIONAL

CÓDIGO **R-09**

Nº DE PLANO: **2.26**

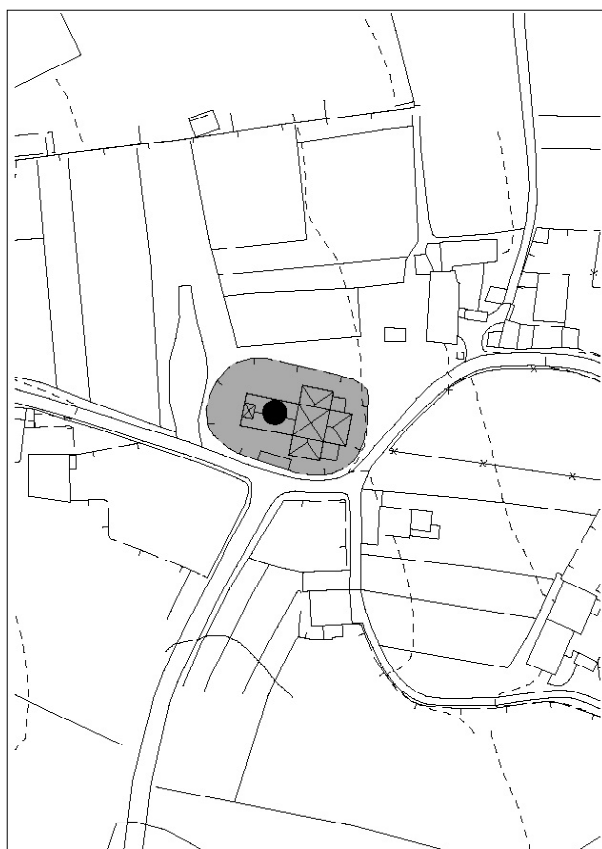
SITUACIÓN (COORD. UTM):

X Y  
634.510,00 4.814.397,00

ESTADO DE CONSERVACIÓN: BO

GRAO DE PROTECCIÓN: INTEGRAL

CUALIFICACIÓN URBANÍSTICA: SOLO DE NÚCLEO RURAL HISTÓRICO TRADICIONAL



Igrexa que data do século XVIII, situada ao oeste de Santo André sobre a estrada principal do núcleo. Planta de cruz latina e ábside rectangular con cuberta a dúas augas na nave, catro no cruceiro e tres nos transeptos laterais e o ábside. Muros de mampostería de pedra e remates de sillería nos linteis, xambas e abocinados.

Fachada principal con torre-campanario no corpo central, con porta principal alintelada e vidreira superior en arco de medio punto abocinada. Corpos laterais con pequenos ocros de sección rectangular abocinados e remate do hastial con cornixa recta e pináculos de bola nos extremos.

O campanario, de sección cadrada e arcos de medio punto, remata nunha cornixa lixeiramente moldurada baixo a cuberta piramidal coroadada por unha cruz. Acceso dende o exterior á sacristía, localizada nun dos transeptos, mediante unha porta alintelada de madeira.

Nos conxuntos parroquiais priorizaranse as intervencións de conservación e mantemento.



CONCELLO DE MONDOÑEDO  
PLAN XERAL DE ORDENACIÓN MUNICIPAL

CATÁLOGO DE BENS CULTURAIS, NATURAIS E PAISAXÍSTICOS

ARQUITECTURA RELIXIOSA

DENOMINACIÓN: CAPELA DE SAN ANTONIO  
LOCALIZACIÓN: BOUZA VELLA  
PARROQUIA: MASMA (SANTO ANDRÉ)  
TITULARIDADE: PRIVADA

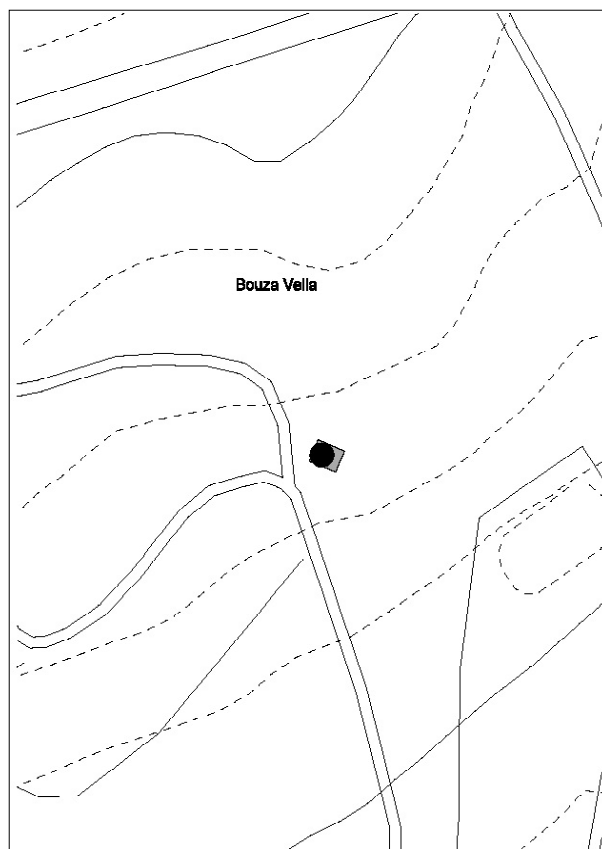
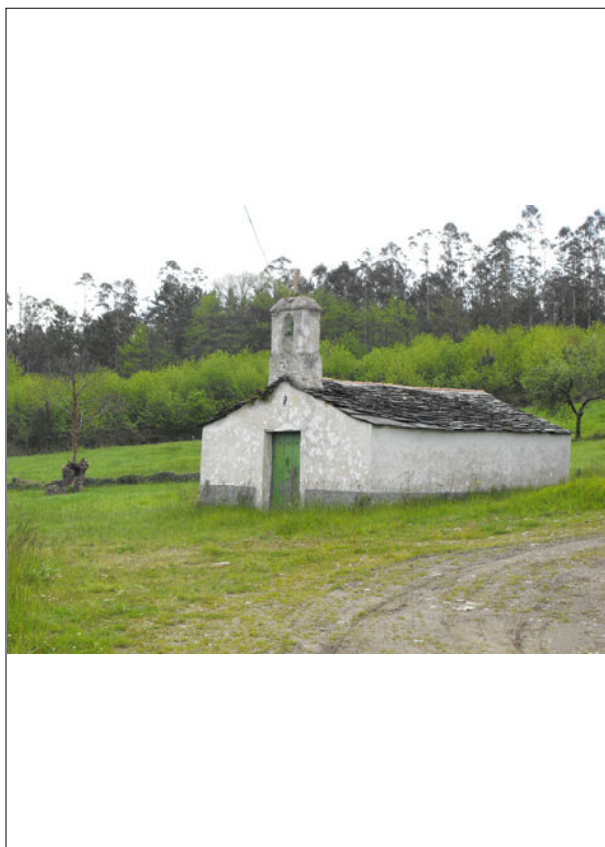
CÓDIGO **R-10**

Nº DE PLANO: **2.15**

SITUACIÓN (COORD. UTM):

X Y  
636.012,00 4.816.191,00

ESTADO DE CONSERVACIÓN: REGULAR  
GRAO DE PROTECCIÓN: INTEGRAL  
CUALIFICACIÓN URBANÍSTICA: SOLO RÚSTICO DE PROTECCIÓN PATRIMONIAL



Pequena capela de planta rectangular situada ao leste de Bouza Vella baixo o Chao das Caleiras. Sistema construtivo a base de muros de mampostería de pedra enfoscados e pintados ao exterior e cuberta a dúas augas de pizarra sobre estrutura de madeira. Sinxela espadaña dun só corpo e arco de oxival, coroadada por unha cruz de granito. Imaxe de Santo Antonio sobre a porta de acceso alintelada, situada na fachada norleste.

CONCELLO DE MONDOÑEDO  
PLAN XERAL DE ORDENACIÓN MUNICIPAL

CATÁLOGO DE BENS CULTURAIS, NATURAIS E PAISAXÍSTICOS

ARQUITECTURA RELIXIOSA

DENOMINACIÓN: CAPELA DE SAN RAMÓN  
LOCALIZACIÓN: A RETORTA  
PARROQUIA: MASMA (SANTO ANDRÉ)  
TITULARIDADE: INSTITUCIONAL

CÓDIGO **R-11**

Nº DE PLANO: **2.20**

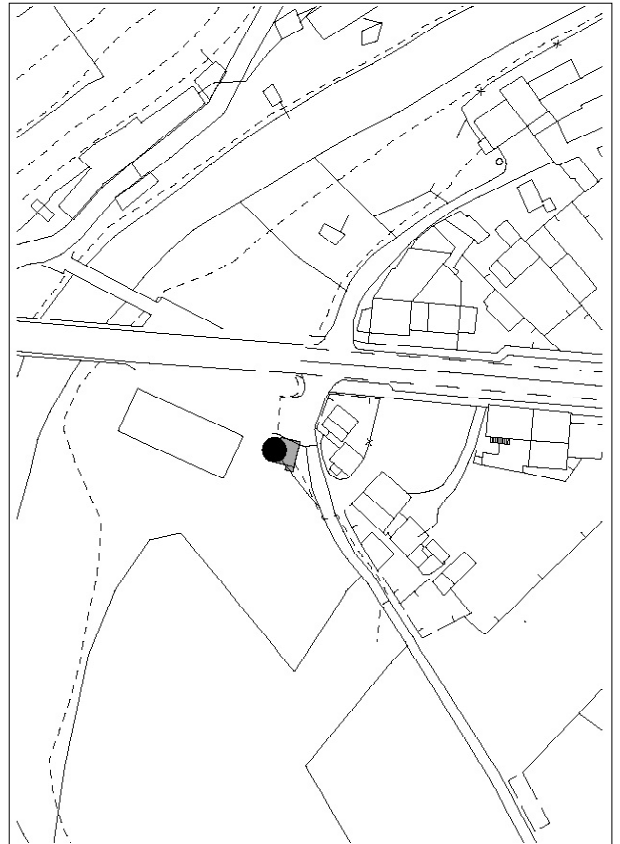
SITUACIÓN (COORD. UTM):

X Y  
634.794,00 4.815.243,00

ESTADO DE CONSERVACIÓN: BO

GRAO DE PROTECCIÓN: INTEGRAL

CUALIFICACIÓN URBANÍSTICA: SOLO RÚSTICO DE PROTECCIÓN PATRIMONIAL



Construcción rectangular de cuberta a dúas augas de tella situada ao oeste de A Retorta nos arredores do centro social. Fachada principal con imaxe de San Ramón e un pequeno e sinxelo rosetón sobre a porta de entrada con arco de medio punto. Espadaña dun só corpo cun arco de medio punto coroadada por unha cruz sobre pedestal.

CONCELLO DE MONDOÑEDO  
PLAN XERAL DE ORDENACIÓN MUNICIPAL

CATÁLOGO DE BENS CULTURAIS, NATURAIS E PAISAXÍSTICOS

ARQUITECTURA RELIXIOSA

DENOMINACIÓN: IGREXA PARROQUIAL DE SANTA MARÍA DE VILAMOR  
LOCALIZACIÓN: CHAO DO VAL  
PARROQUIA: VILAMOR (SANTA MARÍA)  
TITULARIDADE: INSTITUCIONAL

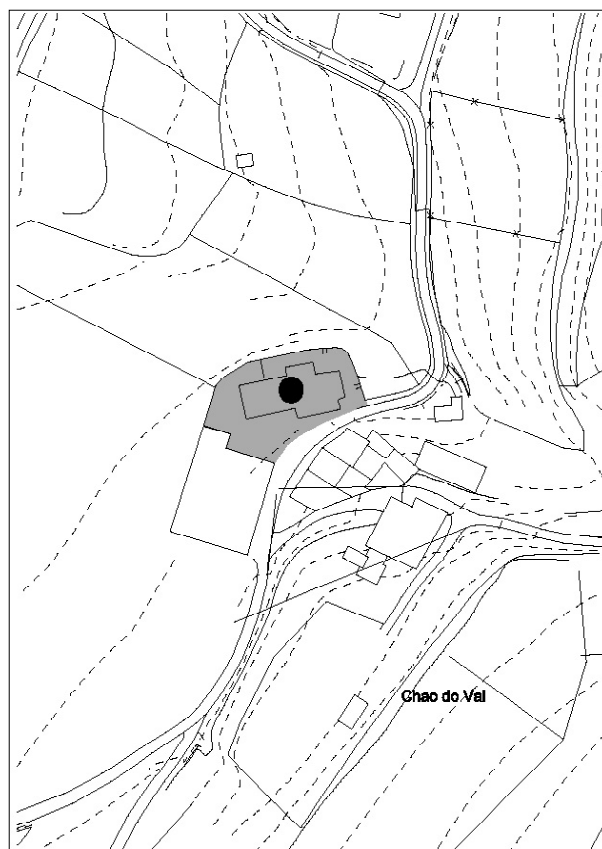
CÓDIGO **R-12**

Nº DE PLANO: **2.26**

SITUACIÓN (COORD. UTM):

X	Y
634.975,00	4.813.154,00

ESTADO DE CONSERVACIÓN: BO  
GRAO DE PROTECCIÓN: INTEGRAL  
CUALIFICACIÓN URBANÍSTICA: SOLO DE NÚCLEO RURAL HISTÓRICO TRADICIONAL



Igrexa e cemiterios parroquiais situados ao oeste de Chao do Val. No contorno do conxunto se atopan ademais o Cruceiro da Igrexa C-32 e a Columna de Vilamor C-36. Planta de cruz latina con cruceiro diferenciado en altura e ábside con capelas laterais. Construcción realizada en muros de mampostería de pedra enfoscados e pintados, e remates de sillería en linteis e xambas. Cuberta de pizarra sobre estrutura de madeira de dúas augas na nave principal, catro no cruceiro e tres nos transéptos e ábside.

Fachada principal con torre-campanario no corpo central baixo o que se sitúa a porta alintelada de acceso. Pilastras laterais rematadas con pináculos de bola sobre base cadrangular e cornixa recta no hastial. Campanario de sección cadrada e arcos de medio punto con cornixas molduradas na parte superior e inferior. Cuberta en semi cúpula con decoración vexetal nas cumbreiras con pináculos de bola no perímetro e na parte superior. Retablo maior barroco que data do século XVIII.

Nos conxuntos parroquiais priorizaranse as intervencións de conservación e mantemento.

CONCELLO DE MONDOÑEDO  
PLAN XERAL DE ORDENACIÓN MUNICIPAL

CATÁLOGO DE BENS CULTURAIS, NATURAIS E PAISAXÍSTICOS

ARQUITECTURA RELIXIOSA

DENOMINACIÓN: IGREXA PARROQUIAL DE SANTA MARÍA DE VILOALLE  
LOCALIZACIÓN: A IGREXA  
PARROQUIA: VILOALLE (SANTA MARÍA)  
TITULARIDADE: INSTITUCIONAL

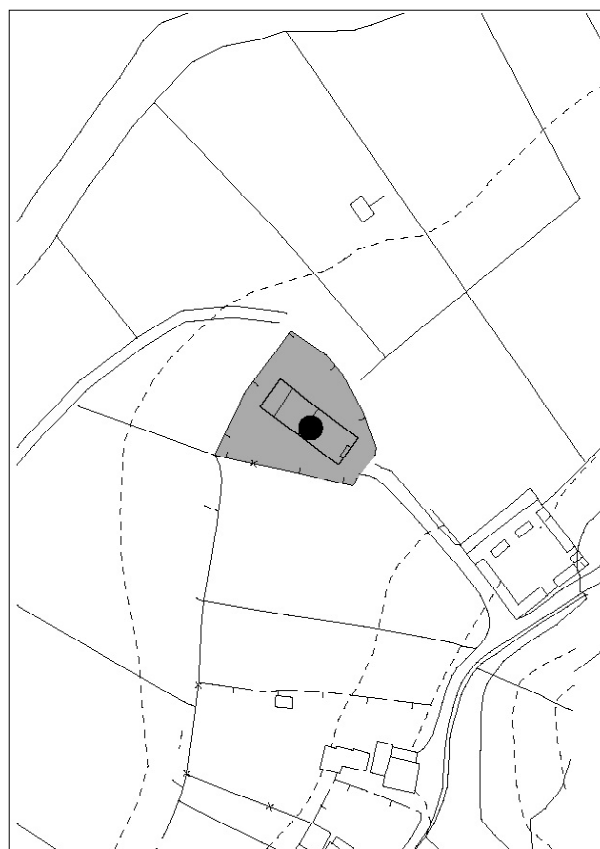
CÓDIGO **R-13**

Nº DE PLANO: **2.25**

SITUACIÓN (COORD. UTM):

X Y  
632.722,00 4.813.640,00

ESTADO DE CONSERVACIÓN: BO  
GRAO DE PROTECCIÓN: INTEGRAL  
CUALIFICACIÓN URBANÍSTICA: SOLO RÚSTICO DE PROTECCIÓN PATRIMONIAL



Igrexa e cemiterios parroquiais situados ao norte de A Igrexa no contorno do río Masma. Construcción rectangular sen cruceiro diferenciado en planta, pero sí en altura, realizada con muros de sillería de granito. Cuberta de pizarra sobre estrutura de madeira, a dúas augas na nave e catro no cruceiro.

Fachada principal con porta e ventá alintelada e remate do hastial con cornixa recta e pináculos de bola nos extremos.

Espadaña de dous corpos: o do campanario de dous arcos de medio punto sobre plinto diferenciado e cornixa superior con molduras e un corpo superior dun arco rematado en perfil triangular coroado por unha cruz.

Nos conxuntos parroquiais priorizaranse as intervencións de conservación e mantemento.



CONCELLO DE MONDOÑEDO  
PLAN XERAL DE ORDENACIÓN MUNICIPAL

CATÁLOGO DE BENS CULTURAIS, NATURAIS E PAISAXÍSTICOS

ARQUITECTURA RELIXIOSA

DENOMINACIÓN: IGREXA PARROQUIAL DE NOSA SEÑORA DO CARME  
LOCALIZACIÓN: O CARME  
PARROQUIA: CARME (O) (NOSA SEÑORA DO CARME)  
TITULARIDADE: INSTITUCIONAL

CÓDIGO **R-14**

Nº DE PLANO: **2.44**

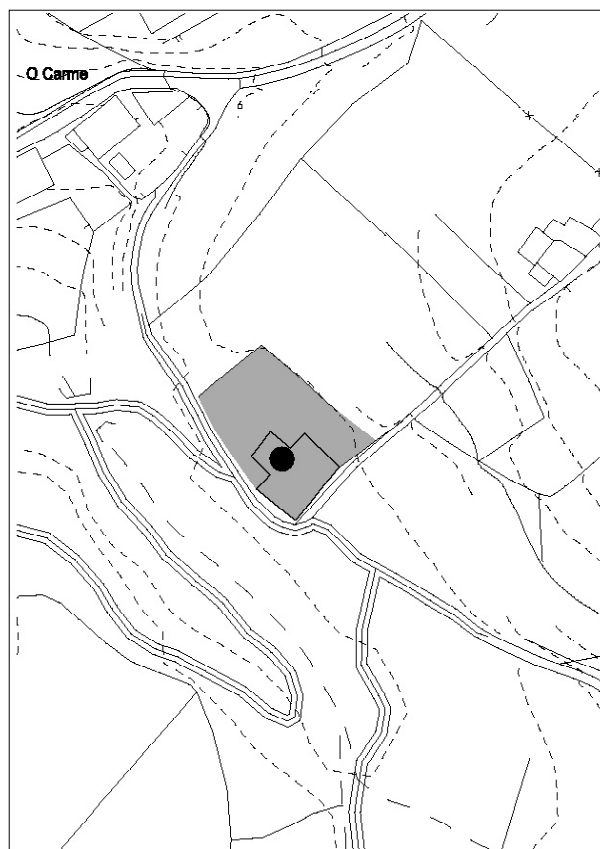
SITUACIÓN (COORD. UTM):

X Y  
633.499,00 4.809.920,00

ESTADO DE CONSERVACIÓN: BO

GRAO DE PROTECCIÓN: INTEGRAL

CUALIFICACIÓN URBANÍSTICA: SOLO RÚSTICO DE PROTECCIÓN PATRIMONIAL



Igrexa situada ao surlesde de O Carme, sobre o camiño que discorre paralelo ao rego onde se atopan un muíño M-40 e a Fonte Santa do Carme L-39. A Igrexa foi mandada construír por Juan González das Goás a mediados do século XVIII. Demolido o primeiro edificio, en 1900 levantouse o existente na actualidade, obra do mindoniense José Domenech a quen se debe tamén a construción do Asilo de San Miguel. Da primitiva ermida só quedan dúas imaxes e unha lápida. Planta de cruz latina con cruceiro diferenciado en altura e ábside posterior, realizada en muros de mampostería de pedra enfoscados e pintados con remates de sillería. Cuberta de pizarra sobre estrutura de madeira, a dúas augas na nave principal, tres nos transeptos e ábside e catro no cruceiro.

Fachada principal con porta e ventás con arco rebaxado e carpintarías de madeira. O hastial remata en forma de frontón con cornixa perimetral sobre o que se coloca o plinto que recibe o campanario. Espadaña de dous corpos, o primeiro de dous arcos de medio punto baixo o que se sitúan dúas campás, e un segundo de perfil triangular con pináculos de bola nos extremos e un só arco cunha campá de menores dimensións. Coroamento superior con cruz latina de granito sobre pedestal.

Nos conxuntos parroquiais priorizaranse as intervencións de conservación e mantemento.



CONCELLO DE MONDOÑEDO  
PLAN XERAL DE ORDENACIÓN MUNICIPAL

CATÁLOGO DE BENS CULTURAIS, NATURAIS E PAISAXÍSTICOS

ARQUITECTURA RELIXIOSA

DENOMINACIÓN: MOSTEIRO DOS PICOS  
LOCALIZACIÓN: O FORMIGUEIRO  
PARROQUIA: REMEDIOS (OS) (NOSA SEÑORA DOS REMEDIOS)  
TITULARIDADE: INSTITUCIONAL

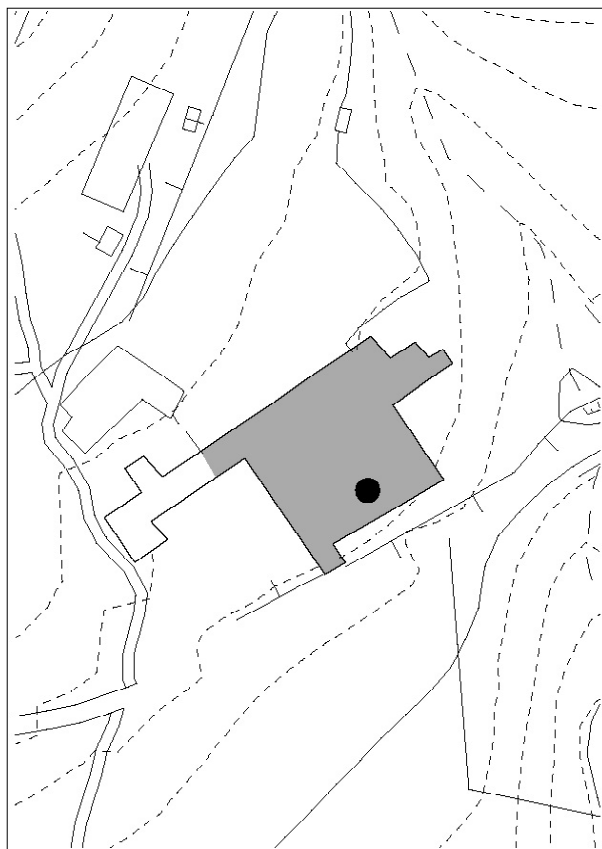
CÓDIGO **R-15**

Nº DE PLANO: **2.43**

SITUACIÓN (COORD. UTM):

X Y  
631.246,00 4.810.514,00

ESTADO DE CONSERVACIÓN: REGULAR  
GRAO DE PROTECCIÓN: INTEGRAL  
CUALIFICACIÓN URBANÍSTICA: SOLO RÚSTICO DE PROTECCIÓN PATRIMONIAL



Edificio fundado en 1378 e remodelado no XVIII que foi lugar de acollida de peregrinos e pertencente orixinariamente Franciscanos. Estivo habitado polos Pasionistas entre 1884-1964, quedando deshabitado ata a actualidade. A igrexa consta dunha nave en 3 tramos cubertos de nervatura gótica, cúpula con lanterna (s. XVIII), presbiterio, claustro rectangular de dous pisos con arcos no baixo e ventás no alto, construído a partir de 1687, cociña antiga e escaleira principal do XVIII. Fachada principal barroca cun ollo de boi central e unha torre lateral de dous corpos e remate en cúpula. Interior: retablo maior salomónico con esculturas, dous retablos laterais barroco e moderno e cadeirado do coro barroco.

O seu nome verdadeiro é Mosteiro de San Martiño de Vilalourente, aínda que popularmente coñéceselle como Mosteiro de Os Picos, debido á vestimenta dos primeiros monxes que o habitaron. A suba ao Mosteiro coñécese co nome de "Calvario" pola existencia dun Vía Crucis C-18.

Nos conxuntos parroquiais priorizaranse as intervencións de conservación e mantemento.

CONCELLO DE MONDOÑEDO  
PLAN XERAL DE ORDENACIÓN MUNICIPAL

CATÁLOGO DE BENS CULTURAIS, NATURAIS E PAISAXÍSTICOS

**ARQUITECTURA RELIXIOSA**

DENOMINACIÓN: CAPELA DO CASTRO  
LOCALIZACIÓN: O CASTRO  
PARROQUIA: LINDÍN (SANTIAGO)  
TITULARIDADE: INSTITUCIONAL

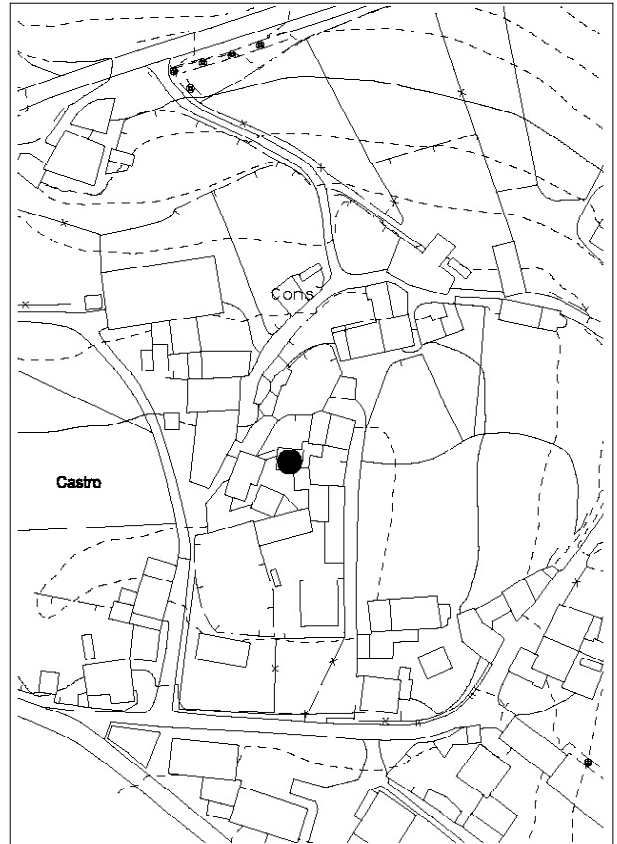
CÓDIGO **R-16**

Nº DE PLANO: **2.52**

SITUACIÓN (COORD. UTM):

X Y  
635.513,00 4.808.718,00

ESTADO DE CONSERVACIÓN: BO  
GRAO DE PROTECCIÓN: INTEGRAL  
CUALIFICACIÓN URBANÍSTICA: SOLO DE NÚCLEO RURAL HISTÓRICO TRADICIONAL



Construcción de planta rectangular dentro do conxunto de edificacións anexas a unha vivenda tradicional que data do ano 1880 situada no contorno da casa de indianos Villa Carmen B-09 no núcleo de O Castro. Atópase dentro dunha finca privada.

CONCELLO DE MONDOÑEDO  
PLAN XERAL DE ORDENACIÓN MUNICIPAL

CATÁLOGO DE BENS CULTURAIS, NATURAIS E PAISAXÍSTICOS

**ARQUITECTURA RELIXIOSA**

DENOMINACIÓN: CAPELA DE SAN XOÁN  
LOCALIZACIÓN: PORTUGALETE  
PARROQUIA: REMEDIOS (OS) (NOSA SEÑORA DOS REMEDIOS)  
TITULARIDADE: INSTITUCIONAL

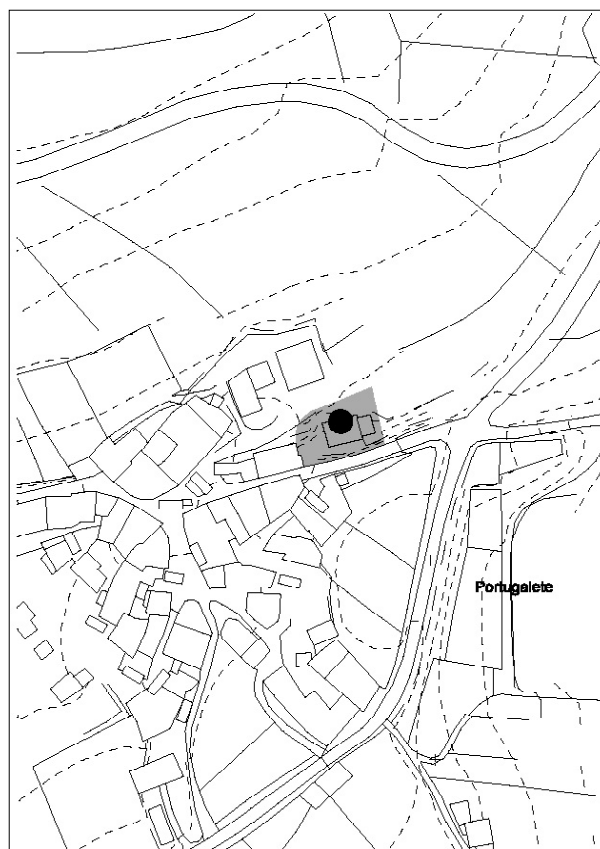
CÓDIGO **R-17**

Nº DE PLANO: **2.37**

SITUACIÓN (COORD. UTM):

X Y  
632.578,00 4.811.263,00

ESTADO DE CONSERVACIÓN: BO  
GRAO DE PROTECCIÓN: INTEGRAL  
CUALIFICACIÓN URBANÍSTICA: SOLO DE NÚCLEO RURAL HISTÓRICO TRADICIONAL



Pequena capela de planta rectangular situada ao leste do núcleo de Portugalete sobre a estrada principal que o atravesa.

Construcción realizada con muros de mampostería de pedra enfoscados e pintados ao exterior e cuberta a dúas augas de pizarra sobre estrutura de madeira.

Fachada principal con porta alintelada e pequena ventá con arco de medio punto. Espadaña dun só corpo con arco de medio punto coroadada cunha cruz de ferro sobre pedestal troncopiramidal e pináculos nos extremos.

CONCELLO DE MONDOÑEDO  
PLAN XERAL DE ORDENACIÓN MUNICIPAL

CATÁLOGO DE BENS CULTURAIS, NATURAIS E PAISAXÍSTICOS

ARQUITECTURA RELIXIOSA

DENOMINACIÓN: CAPELA DE SANTA MARGARIDA  
LOCALIZACIÓN: SANTA MARGARIDA  
PARROQUIA: REMEDIOS (OS) (NOSA SEÑORA DOS REMEDIOS)  
TITULARIDADE: INSTITUCIONAL

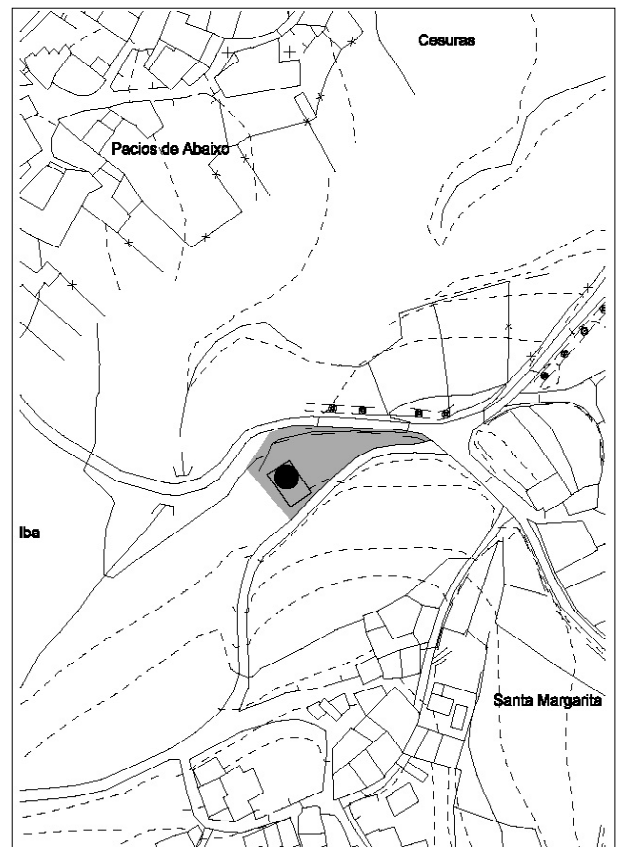
CÓDIGO **R-18**

Nº DE PLANO: **2.49**

SITUACIÓN (COORD. UTM):

X Y  
630.656,00 4.809.189,00

ESTADO DE CONSERVACIÓN: BO  
GRAO DE PROTECCIÓN: INTEGRAL  
CUALIFICACIÓN URBANÍSTICA: SOLO DE NÚCLEO RURAL HISTÓRICO TRADICIONAL



Capela situada no contorno dunha zona verde próxima a o regato de Santa Margarida. O acceso se realiza dende o cruce de acceso ao núcleo polo norte, onde se sitúa o Cruceiro de Santa Margarida C-20.

Construcción de planta rectangular e cuberta a tres augas de pizarra sobre estrutura de madeira, realizada en muros de mampostería de pedra enfoscados, e remates de sillería en linteis, xambas e espadaña.

Fachada principal orientada ao noroeste con porta alintelada, sobre ela, unha pequena ventá abocinada.

Espadaña dun só corpo con dous arcos de medio punto e remate de perfil triangular e pináculos nos extremos.



CONCELLO DE MONDOÑEDO  
PLAN XERAL DE ORDENACIÓN MUNICIPAL

CATÁLOGO DE BENS CULTURAIS, NATURAIS E PAISAXÍSTICOS

ARQUITECTURA RELIXIOSA

DENOMINACIÓN: CAPELA DE SAN CRISTOVO  
LOCALIZACIÓN: SAN CRISTOVO  
PARROQUIA: REMEDIOS (OS) (NOSA SEÑORA DOS REMEDIOS)  
TITULARIDADE: INSTITUCIONAL

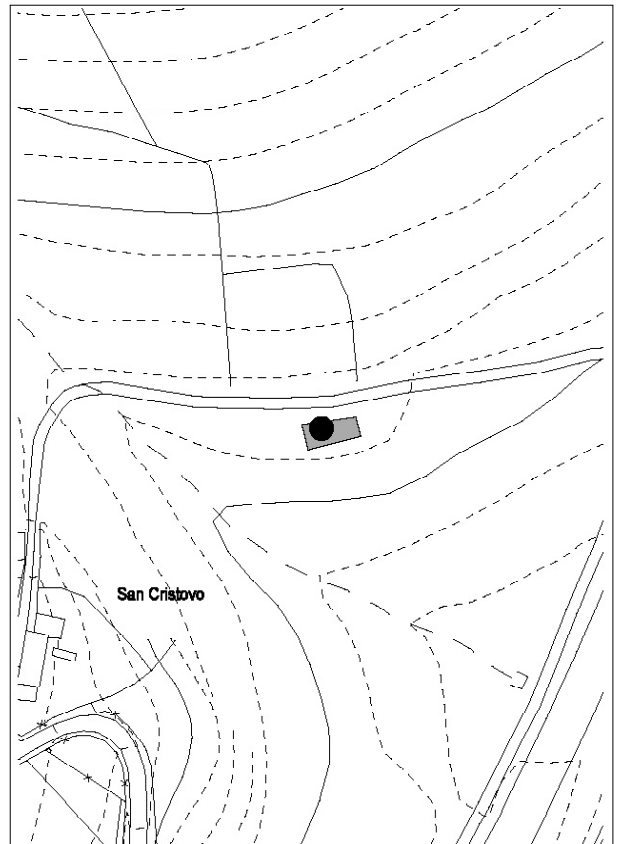
CÓDIGO **R-19**

Nº DE PLANO: **2.49**

SITUACIÓN (COORD. UTM):

X Y  
630.381,00 4.809.519,00

ESTADO DE CONSERVACIÓN: BO  
GRAO DE PROTECCIÓN: INTEGRAL  
CUALIFICACIÓN URBANÍSTICA: SOLO RÚSTICO DE PROTECCIÓN PATRIMONIAL



Capela situada ao leste do núcleo de San Cristovo, de planta trapezoidal, realizada en muros de mampostería de pedra e cuberta a dúas augas de pizarra sobre estrutura de madeira. Conta cun espazo cuberto previo ao acceso, realizado a unha auga e soportado por muros laterais de pedra. Fachada principal con porta alintelada de madeira e espadaña dun só corpo con arco de medio punto e remate en perfil triangular con pináculos nos tres vértices.



CONCELLO DE MONDOÑEDO  
PLAN XERAL DE ORDENACIÓN MUNICIPAL

CATÁLOGO DE BENS CULTURAIS, NATURAIS E PAISAXÍSTICOS

ARQUITECTURA RELIXIOSA

DENOMINACIÓN: CAPELA DE SAN BARTOLOMEU  
LOCALIZACIÓN: ESTELO  
PARROQUIA: REMEDIOS (OS) (NOSA SEÑORA DOS REMEDIOS)  
TITULARIDADE: INSTITUCIONAL

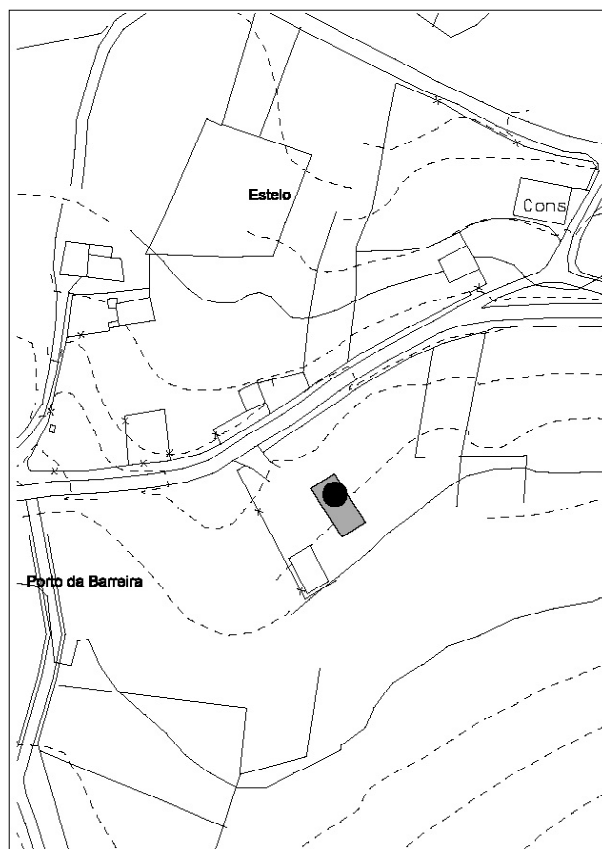
CÓDIGO **R-20**

Nº DE PLANO: **2.48**

SITUACIÓN (COORD. UTM):

X Y  
627.114,00 4.809.567,00

ESTADO DE CONSERVACIÓN: BO  
GRAO DE PROTECCIÓN: INTEGRAL  
CUALIFICACIÓN URBANÍSTICA: SOLO DE NÚCLEO RURAL HISTÓRICO TRADICIONAL



Capela de planta rectangular situada no contorno dunha zona libre e do Centro Social de Estelo na zona centro do núcleo. A súa construción data do ano 1679

Construción rectangular realizada en mampostería de pedra que conta cun só corpo e atrio porticado con columnas e muro de peche de pedra. De sinxela construción conta, na fachada principal, cunha porta en arco de medio punto á que se accede mediante unha escalinata composta por cinco chanzos de pedra. Espadaña dun só corpo con arco de medio punto de remate triangular franqueado por pilastras e coroado por unha cruz sinxela de granito.

CONCELLO DE MONDOÑEDO  
PLAN XERAL DE ORDENACIÓN MUNICIPAL

CATÁLOGO DE BENS CULTURAIS, NATURAIS E PAISAXÍSTICOS

ARQUITECTURA RELIXIOSA

DENOMINACIÓN: CAPELA DE SAN ANTONIO  
LOCALIZACIÓN: O SOUTO  
PARROQUIA: REMEDIOS (OS) (NOSA SEÑORA DOS REMEDIOS)  
TITULARIDADE: INSTITUCIONAL

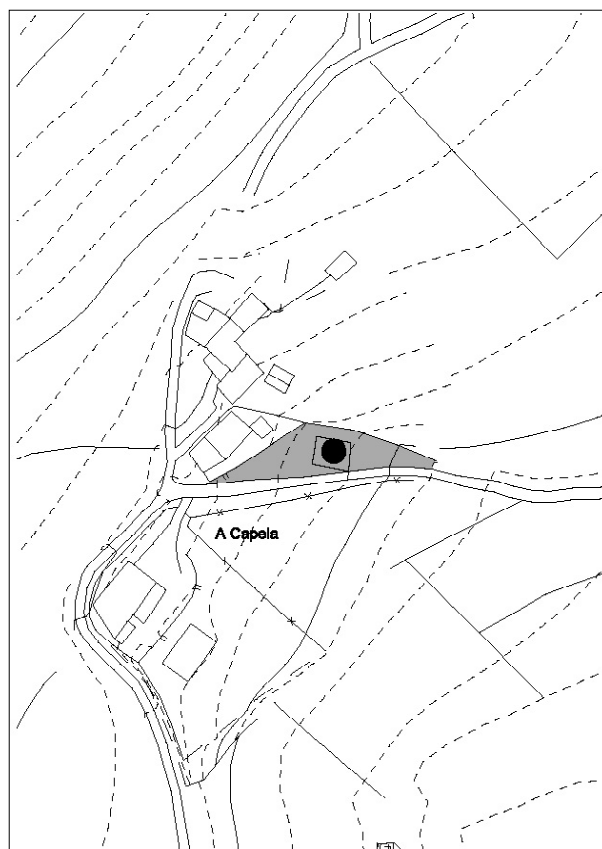
CÓDIGO **R-21**

Nº DE PLANO: **2.43**

SITUACIÓN (COORD. UTM):

X Y  
631.688,00 4.810.824,00

ESTADO DE CONSERVACIÓN: BO  
GRAO DE PROTECCIÓN: INTEGRAL  
CUALIFICACIÓN URBANÍSTICA: SOLO DE NÚCLEO RURAL HISTÓRICO TRADICIONAL



Pequena capela situada ao leste do núcleo de O Souto sobre a estrada principal que o atravesa. Construcción de planta rectangular e cuberta a dúas augas de pizarra sobre estrutura de madeira, realizada en muros de mampostería de pedra enfoscados e pintados.

Fachada principal orientada ao leste con portada en arco de medio punto, sobre ela, unha pequena abertura abocinada. Espadaña dun só corpo cun arco de medio punto e remate de perfil triangular con pináculos nos extremos, coroadada por unha sinxela cruz de granito.

CONCELLO DE MONDOÑEDO  
PLAN XERAL DE ORDENACIÓN MUNICIPAL

CATÁLOGO DE BENS CULTURAIS, NATURAIS E PAISAXÍSTICOS

ARQUITECTURA RELIXIOSA

DENOMINACIÓN: CAPELA DO CAMIÑO EN ZOÑÁN/CAPELA DA VIRXE DO CAMIÑO  
LOCALIZACIÓN: OS PARDOS  
PARROQUIA: REMEDIOS (OS) (NOSA SEÑORA DOS REMEDIOS)  
TITULARIDADE: INSTITUCIONAL

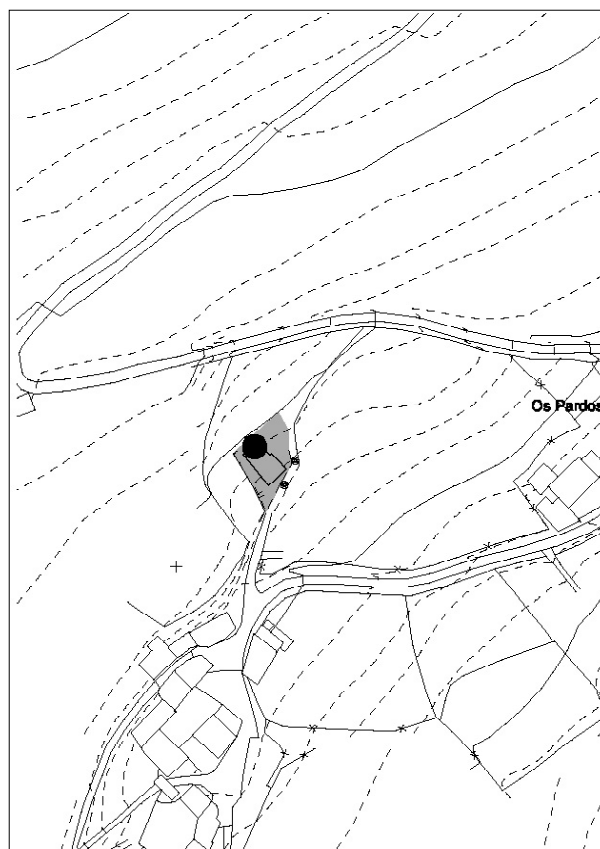
CÓDIGO **R-22**

Nº DE PLANO: **2.49**

SITUACIÓN (COORD. UTM):

X Y  
629.316,00 4.809.325,00

ESTADO DE CONSERVACIÓN: REGULAR  
GRAO DE PROTECCIÓN: INTEGRAL  
CUALIFICACIÓN URBANÍSTICA: SOLO DE NÚCLEO RURAL HISTÓRICO TRADICIONAL



Pequena capela de planta rectangular construída no s. XVII situada ao oeste do núcleo de Zoñán. Construcción realizada con muros de mampostería de pedra enfoscados e pintados ao exterior e cuberta a dúas augas de pizarra sobre estrutura de madeira. Remates de sillería nos laterais e no recercado da porta de acceso alintelada. Espadaña dun só corpo con arco de medio punto coroada cunha cruz de granito sobre pedestal e pináculos nos extremos.

CONCELLO DE MONDOÑEDO  
PLAN XERAL DE ORDENACIÓN MUNICIPAL

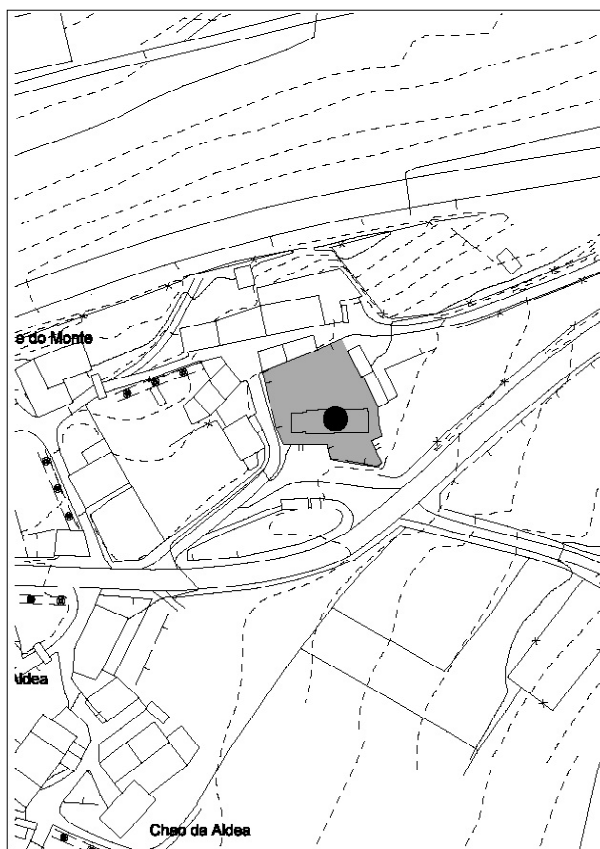
CATÁLOGO DE BENS CULTURAIS, NATURAIS E PAISAXÍSTICOS

ARQUITECTURA RELIXIOSA

DENOMINACIÓN: IGREXA PARROQUIAL DE SAN LOURENZO DE SASDÓNIGAS  
LOCALIZACIÓN: CHAO DA ALDEA-PÉ DO MONTE  
PARROQUIA: SASDÓNIGAS (SAN LOURENZO)  
TITULARIDADE: INSTITUCIONAL

ESTADO DE CONSERVACIÓN: BO  
GRAO DE PROTECCIÓN: INTEGRAL  
CUALIFICACIÓN URBANÍSTICA: SOLO DE NÚCLEO RURAL HISTÓRICO TRADICIONAL

CÓDIGO **R-23**  
Nº DE PLANO: **71**  
SITUACIÓN (COORD. UTM):  
X Y  
628.556,00 4.805.569,00



Igrexa situada ao norleste do núcleo de Chao da Aldea-Pé do Monte. A edificación, realizada en muros de mampostería de pedra enfoscados e pintados, está composta por catro corpos de planta rectangular e diferentes alturas. Cuberta de pizarra a dúas augas na nave e no cruceiro, e a tres no ábside e no espazo de acceso, con pináculos en todo o perímetro.

Acceso principal dende os laterais do corpo anexo á fachada principal. Existe ademais un acceso directo á nave dende a fachada norte. Ventás abocinadas nas dúas fachadas laterais e espadaña dun só corpo con arco de medio punto entre pilastras esbeltas con pináculos de bola nos laterais e un pináculo central de maior dimensión que sostén a cruz de ferro central.

Nos conxuntos parroquiais priorizaranse as intervencións de conservación e mantemento.

CONCELLO DE MONDOÑEDO  
PLAN XERAL DE ORDENACIÓN MUNICIPAL

CATÁLOGO DE BENS CULTURAIS, NATURAIS E PAISAXÍSTICOS

ARQUITECTURA RELIXIOSA

DENOMINACIÓN: CAPELA DAS NEVES  
LOCALIZACIÓN: MAARIZ  
PARROQUIA: SANTIAGO DE MONDOÑEDO (SANTIAGO)  
TITULARIDADE: INSTITUCIONAL

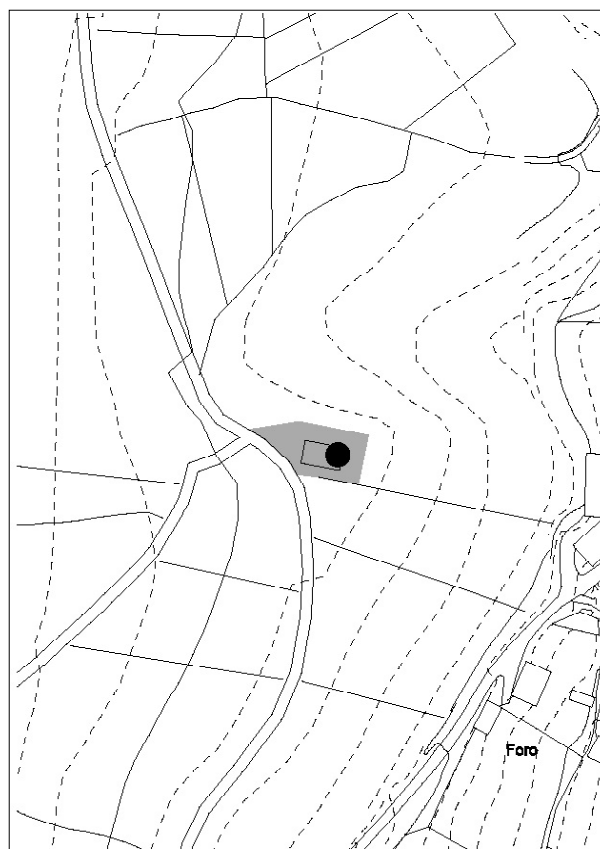
CÓDIGO **R-24**

Nº DE PLANO: **2.57**

SITUACIÓN (COORD. UTM):

X Y  
632.195,00 4.807.814,00

ESTADO DE CONSERVACIÓN: BO  
GRAO DE PROTECCIÓN: INTEGRAL  
CUALIFICACIÓN URBANÍSTICA: SOLO RÚSTICO DE PROTECCIÓN PATRIMONIAL



Pequena capela de planta rectangular situada no alto de Maariz, que data do ano 1961 Construcción realizada con muros de mampostería de pedra enfoscados e cuberta a dúas augas de pizarra sobre estrutura de madeira. Fachada principal cun óculo central baixo o que se atopa a porta alintelada de acceso. Remate do hastial con cornixa recta e espadaña dun só corpo con arco de medio punto e peza superior de perfil triangular coroada por unha cruz de ferro.



CONCELLO DE MONDOÑEDO  
PLAN XERAL DE ORDENACIÓN MUNICIPAL

CATÁLOGO DE BENS CULTURAIS, NATURAIS E PAISAXÍSTICOS

ARQUITECTURA RELIXIOSA

DENOMINACIÓN: CAPELA DE SAN PAIO  
LOCALIZACIÓN: SAN PAIO  
PARROQUIA: SANTIAGO DE MONDOÑEDO (SANTIAGO)  
TITULARIDADE: INSTITUCIONAL

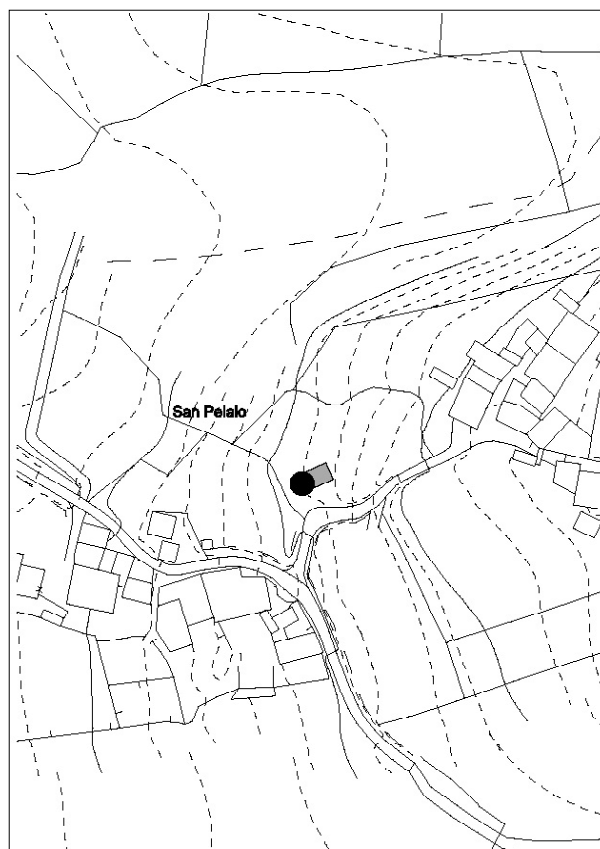
CÓDIGO **R-25**

Nº DE PLANO: **2.38**

SITUACIÓN (COORD. UTM):

X Y  
633.663,00 4.811.237,00

ESTADO DE CONSERVACIÓN: REGULAR  
GRAO DE PROTECCIÓN: INTEGRAL  
CUALIFICACIÓN URBANÍSTICA: SOLO DE NÚCLEO RURAL HISTÓRICO TRADICIONAL



Pequena capela de planta rectangular situada no centro do núcleo de San Paio. Construcción realizada con muros de mampostería de pedra enfoscados e cuberta a dúas augas de pizarra sobre estrutura de madeira. Fachada principal con porta alintelada de madeira e espadaña sobre plinto diferenciado dun só corpo cun arco de medio punto e coroada por unha cruz de ferro.

CONCELLO DE MONDOÑEDO  
PLAN XERAL DE ORDENACIÓN MUNICIPAL

CATÁLOGO DE BENS CULTURAIS, NATURAIS E PAISAXÍSTICOS

ARQUITECTURA RELIXIOSA

DENOMINACIÓN: CAPELA DE S PEDRO DA TORRE/IGREXA PARROQUIAL DE S PEDRO DE STGO  
LOCALIZACIÓN: SAN PEDRO  
PARROQUIA: SANTIAGO DE MONDOÑEDO (SANTIAGO)  
TITULARIDADE: INSTITUCIONAL

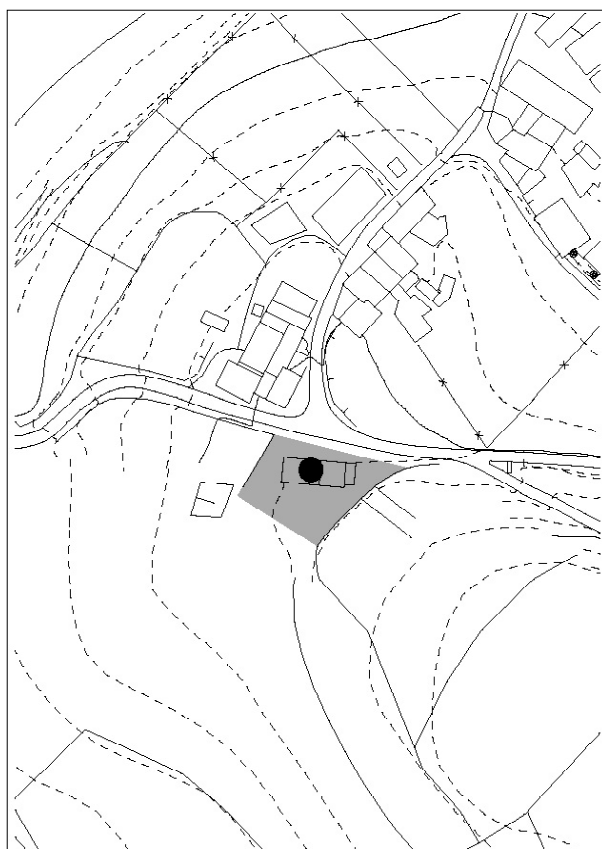
CÓDIGO **R-26**

Nº DE PLANO: **2.38**

SITUACIÓN (COORD. UTM):

X Y  
634.298,00 4.811.978,00

ESTADO DE CONSERVACIÓN: BO  
GRAO DE PROTECCIÓN: INTEGRAL  
CUALIFICACIÓN URBANÍSTICA: SOLO DE NÚCLEO RURAL HISTÓRICO TRADICIONAL



Igrexa que data do ano 1574, situada sobre a marxe sur do cruce principal de acceso ao núcleo de San Pedro. Construcción rectangular sen cruceiro definido en planta, pero sí en altura, realizada con muros de mampostería de pedra enfoscados e remates en sillería vista. Cuberta de pizarra sobre estrutura de madeira, a dúas augas na nave e catro no cruceiro.

Fachada principal con portada de arco de medio punto sobre pilastras coroadas con sinxelos capiteis, e un óculo na parte central. Remate do hastial con cornixa recta moldurada con remates decorativos nos extremos.

Espadaña dun só corpo sobre plinto diferenciado, arco de medio punto e cornixa de remate superior con pináculos de bola nos extremos e un central de características similares que soporta unha cruz de ferro.

CONCELLO DE MONDOÑEDO  
PLAN XERAL DE ORDENACIÓN MUNICIPAL

CATÁLOGO DE BENS CULTURAIS, NATURAIS E PAISAXÍSTICOS

ARQUITECTURA RELIXIOSA

DENOMINACIÓN: IGREXA PARROQUIAL DE SAN VICENTE  
LOCALIZACIÓN: ALDEA-COMBARRO-SAN VICENTE  
PARROQUIA: SAN VICENTE DE TRIGÁS (SAN VICENTE)  
TITULARIDADE: INSTITUCIONAL

CÓDIGO **R-27**

Nº DE PLANO: **2.64**

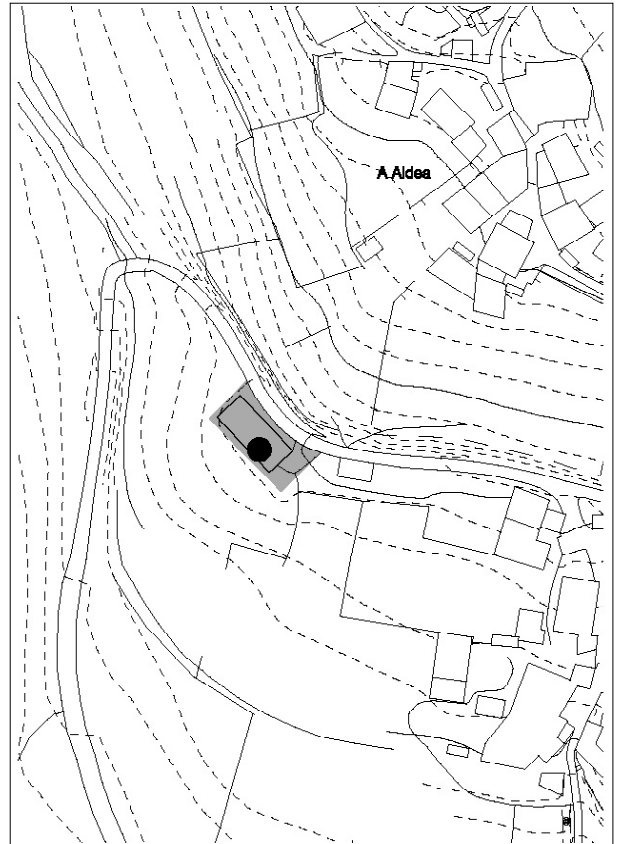
SITUACIÓN (COORD. UTM):

X Y  
630.036,00 4.806.165,00

ESTADO DE CONSERVACIÓN: BO

GRAO DE PROTECCIÓN: INTEGRAL

CUALIFICACIÓN URBANÍSTICA: SOLO DE NÚCLEO RURAL HISTÓRICO TRADICIONAL



Pequena igrexa situada ao oeste do núcleo de San Vicente sobre a marxe sur da estrada principal de acceso. Construcción rectangular de mampostería de pedra vista con cuberta a dúas augas de pizarra sobre estrutura de madeira. Fachada principal con porta alintelada de acceso e óculo central, coroada por unha cruz latina de grandes dimensións. Ventás laterais de sección rectangular e remate en arco de medio punto. Nos conxuntos parroquiais priorizaranse as intervencións de conservación e mantemento.

CONCELLO DE MONDOÑEDO  
PLAN XERAL DE ORDENACIÓN MUNICIPAL

CATÁLOGO DE BENS CULTURAIS, NATURAIS E PAISAXÍSTICOS

ARQUITECTURA RELIXIOSA

DENOMINACIÓN: CAPELA DE SAN VICENTE  
LOCALIZACIÓN: AO SUR DE ALDEA-COMBARRO-SAN VICENTE  
PARROQUIA: SAN VICENTE DE TRIGÁS (SAN VICENTE)  
TITULARIDADE: INSTITUCIONAL

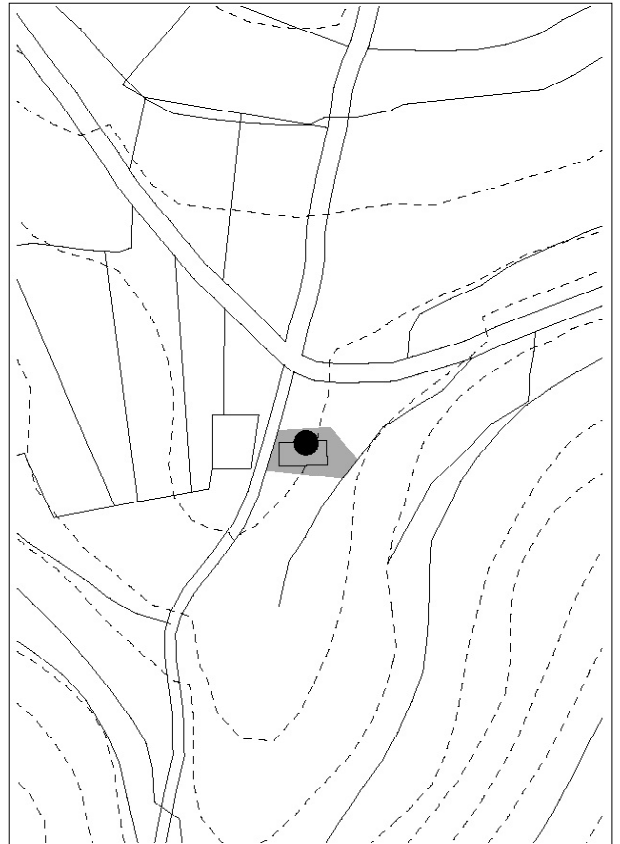
CÓDIGO **R-28**

Nº DE PLANO: **2.72**

SITUACIÓN (COORD. UTM):

X Y  
630.006,00 4.805.782,00

ESTADO DE CONSERVACIÓN: BO  
GRAO DE PROTECCIÓN: INTEGRAL  
CUALIFICACIÓN URBANÍSTICA: SOLO RÚSTICO DE PROTECCIÓN PATRIMONIAL



Pequena capela situada fronte ao cemiterio parroquial ao sur de San Vicente cerca do límite municipal con Abadín. Construcción de planta rectangular realizada con muros de mampostería de pedra enfoscados e pintados e cuberta a dúas augas de pizarra sobre estrutura de madeira. Fachada principal orientada ao oeste con porta de acceso abocinada. Sinxelo campanario retranqueado da fachada principal, de arco de medio punto e remate en perfil triangular coroado por unha cruz de ferro.



CONCELLO DE MONDOÑEDO  
PLAN XERAL DE ORDENACIÓN MUNICIPAL

CATÁLOGO DE BENS CULTURAIS, NATURAIS E PAISAXÍSTICOS

ARQUITECTURA RELIXIOSA

DENOMINACIÓN: IGREXA PARROQUIAL DE SAN ESTEVO  
LOCALIZACIÓN: O BURGO  
PARROQUIA: OIRÁN (SANTO ESTEVO)  
TITULARIDADE: INSTITUCIONAL

CÓDIGO **R-29**

Nº DE PLANO: **2.2**

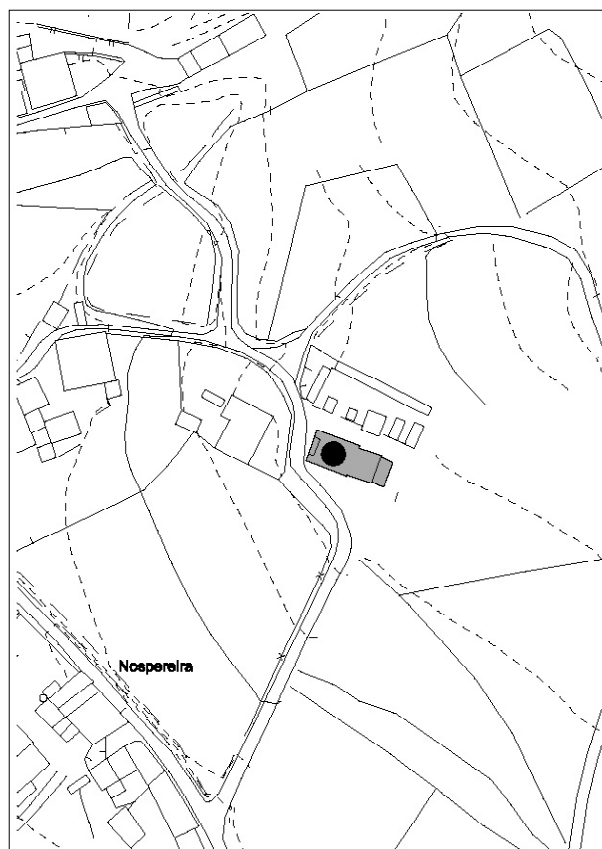
SITUACIÓN (COORD. UTM):

X Y  
634.192,00 4.819.612,00

ESTADO DE CONSERVACIÓN: BO

GRAO DE PROTECCIÓN: INTEGRAL

CUALIFICACIÓN URBANÍSTICA: SOLO DE NÚCLEO RURAL HISTÓRICO TRADICIONAL



Igrexa e cemiterio parroquiais situados ao leste do núcleo de O Burgo, no contorno da casa reitoral B-02. O edificio está composto por tres corpos de planta rectangular: nave, cruceiro e ábside, éste último de menor altura. A igrexa data do século XVIII con tallas do século XVII no retablo maior. Sistema construtivo a base de muros de mampostería de pedra enfoscados e pintados con remates en cantaría de granito, e cuberta de pizarra a dúas augas na nave e tres no cruceiro e ábside. Fachada principal con portas e ventás alinteladas, sendo a de acceso a porta de maiores dimensións situada nunha posición central.

Remate do hastial con cornixa curva e pináculos de bola nos extremos. Espadaña de dous corpos realizada en sillería e con campanario de dous arcos de medio punto e esbelta cornixa de remate. Corpo superior de perfil triangular con arco de medio punto e volutas laterais coroado por un pináculo de grandes dimensións.

Nos conxuntos parroquiais priorizaranse as intervencións de conservación e mantemento.

CONCELLO DE MONDOÑEDO  
PLAN XERAL DE ORDENACIÓN MUNICIPAL

CATÁLOGO DE BENS CULTURAIS, NATURAIS E PAISAXÍSTICOS

**ARQUITECTURA RELIXIOSA**

DENOMINACIÓN: ERMIDA DA VIRXE DA PENA  
LOCALIZACIÓN: GUILLADE  
PARROQUIA: VILAMOR (SANTA MARÍA)  
TITULARIDADE: INSTITUCIONAL

CÓDIGO **R-31**

Nº DE PLANO: **2.27**

SITUACIÓN (COORD. UTM):

X Y  
635.576,00 4.814.249,00

ESTADO DE CONSERVACIÓN: REGULAR  
GRAO DE PROTECCIÓN: INTEGRAL  
CUALIFICACIÓN URBANÍSTICA: SOLO DE NÚCLEO RURAL HISTÓRICO TRADICIONAL



A ermida, que data do ano 1674, está situada ao norte do núcleo de Guillade, se trata dunha construción de planta rectangular de muros de mampostería de pedra e remates de sillería nos cantos, recercados, xambas e dinteis. Cuberta de pizarra sobre estrutura de madeira, a dúas augas na nave e catro no cruceiro, de maior altura e con pináculos perimetrais e outro no vértice superior da cuberta. Fachada principal con porta e ventás alinteladas e espadaña dun só corpo formada por arco de medio punto sobre pilastras con pináculos nos laterais e cruz sinxela de pedra no centro.

CONCELLO DE MONDOÑEDO  
PLAN XERAL DE ORDENACIÓN MUNICIPAL

CATÁLOGO DE BENS CULTURAIS, NATURAIS E PAISAXÍSTICOS

ARQUITECTURA RELIXIOSA

DENOMINACIÓN: CAPELA DE SAN RAMÓN  
LOCALIZACIÓN: ARREDORES DE VILARADO  
PARROQUIA: VILOALLE (SANTA MARÍA)  
TITULARIDADE: INSTITUCIONAL

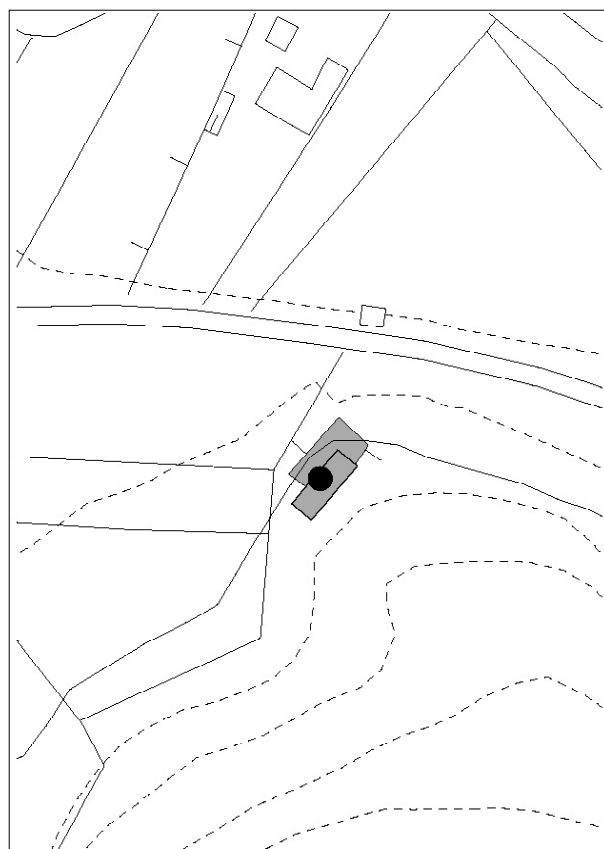
CÓDIGO **R-32**

Nº DE PLANO: **2.25**

SITUACIÓN (COORD. UTM):

X Y  
632.436,00 4.813.423,00

ESTADO DE CONSERVACIÓN: BO  
GRAO DE PROTECCIÓN: INTEGRAL  
CUALIFICACIÓN URBANÍSTICA: SOLO RÚSTICO DE PROTECCIÓN PATRIMONIAL



Capela de planta rectangular situada sobre a marxe sur da estrada que comunica os núcleos de Ferrería e Vilarado. A súa construción data da primeira metade do século XVIII. Está realizada con muros de mampostería de pedra e sillería nos remates, con cuberta a tres augas de pizarra sobre estrutura de madeira. Espadaña dun só corpo con arco de medio punto e remate triangular coroado por unha pequena cruz.

CONCELLO DE MONDOÑEDO  
PLAN XERAL DE ORDENACIÓN MUNICIPAL

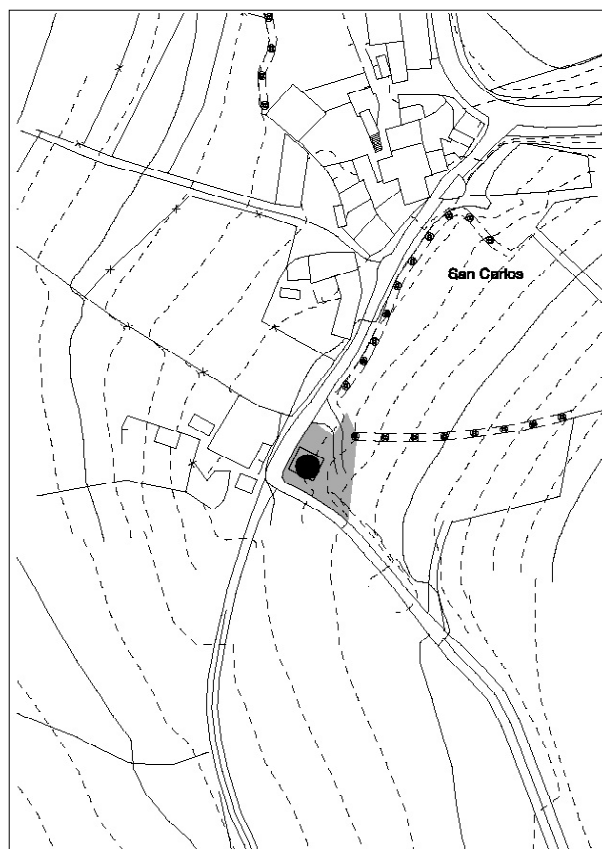
CATÁLOGO DE BENS CULTURAIS, NATURAIS E PAISAXÍSTICOS

**ARQUITECTURA RELIXIOSA**

DENOMINACIÓN: CAPELA DE SAN CARLOS  
LOCALIZACIÓN: SAN CARLOS  
PARROQUIA: CARME (O) (NOSA SEÑORA DO CARME)  
TITULARIDADE: INSTITUCIONAL

ESTADO DE CONSERVACIÓN: BO  
GRAO DE PROTECCIÓN: INTEGRAL  
CUALIFICACIÓN URBANÍSTICA: SOLO DE NÚCLEO RURAL HISTÓRICO TRADICIONAL

CÓDIGO **R-34**  
Nº DE PLANO: **2.44**  
SITUACIÓN (COORD. UTM):  
X Y  
633.915,00 4.810.619,00



Pequena capela de planta cadrada situada ao sur do núcleo de San Carlos. Construcción realizada con muros de mampostería de pedra enfoscados e pintados, e cuberta a dúas augas de pizarra sobre estrutura de madeira. Fachada principal con escudo sobre a porta de madeira de acceso. Espadaña dun só corpo, con arco de medio punto e cornixa superior de remate con pináculos laterais e sinxela cruz no centro.



CONCELLO DE MONDOÑEDO  
PLAN XERAL DE ORDENACIÓN MUNICIPAL

CATÁLOGO DE BENS CULTURAIS, NATURAIS E PAISAXÍSTICOS

**ARQUITECTURA RELIXIOSA**

DENOMINACIÓN: CAPELA DE SAN RAMÓN  
LOCALIZACIÓN: MURADAS  
PARROQUIA: MASMA (SANTO ANDRÉ)  
TITULARIDADE: INSTITUCIONAL

CÓDIGO **R-35**

Nº DE PLANO: **2.26**

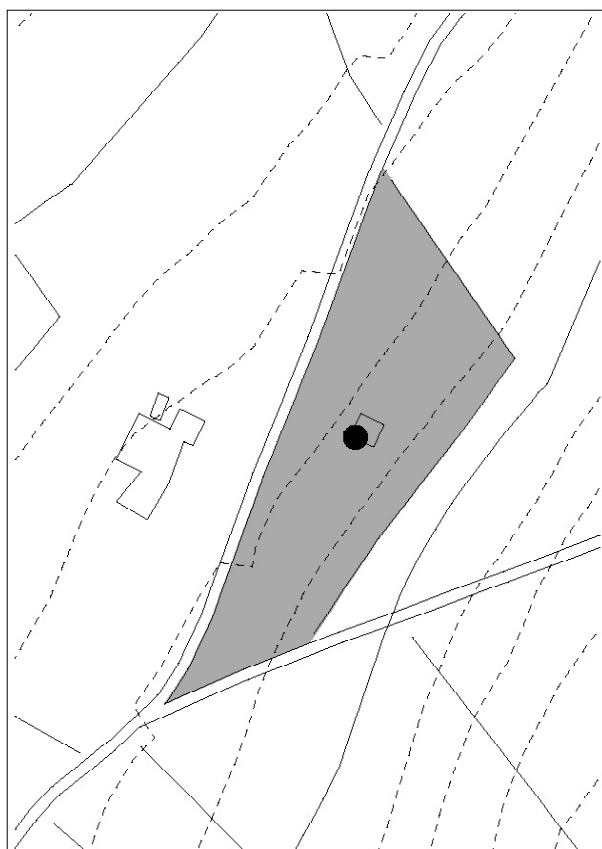
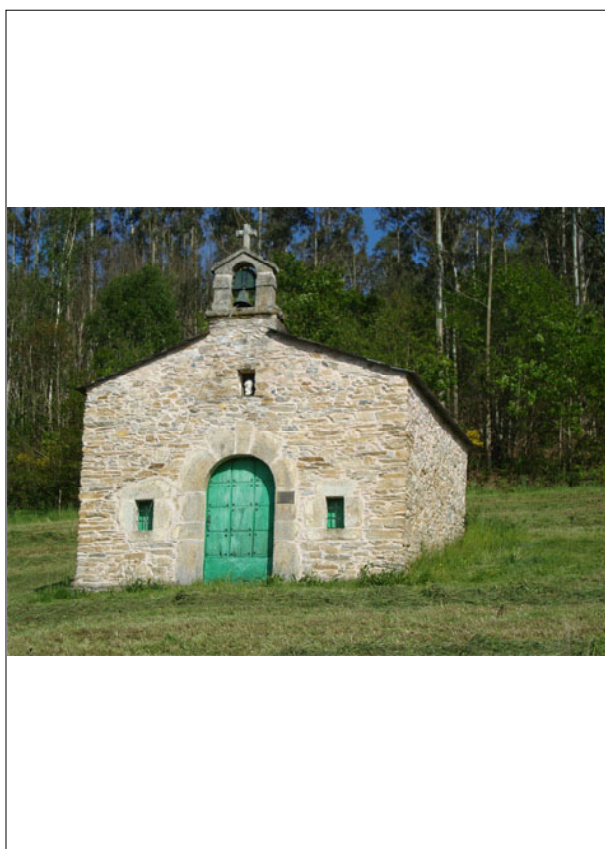
SITUACIÓN (COORD. UTM):

X Y  
635.066,00 4.814.447,00

ESTADO DE CONSERVACIÓN: BO

GRAO DE PROTECCIÓN: INTEGRAL

CUALIFICACIÓN URBANÍSTICA: SOLO RÚSTICO DE PROTECCIÓN PATRIMONIAL



Capela situada ao surlleste de Muradas, sobre o límite coa parroquia de Vilamor. Trátase dunha construción rectangular realizada en mampostería de pedra e cuberta a dúas augas de pizarra sobre estrutura de madeira. Fachada principal con portada en arco de medio punto de sillares de granito. Ventás laterais de pequena dimensión e sobre a porta, unha pequena fornela que alberga no seu interior a imaxe da virxe.

CONCELLO DE MONDOÑEDO  
PLAN XERAL DE ORDENACIÓN MUNICIPAL

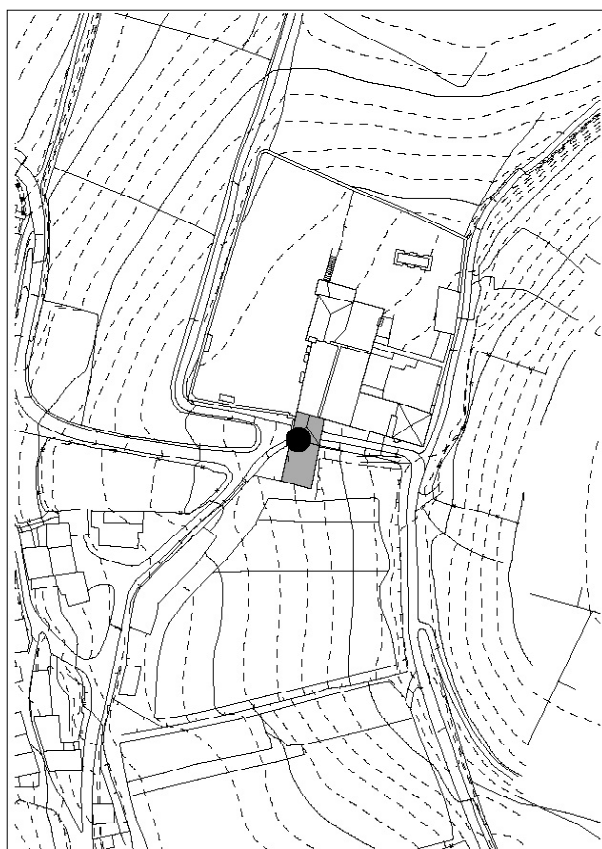
CATÁLOGO DE BENS CULTURAIS, NATURAIS E PAISAXÍSTICOS

ARQUITECTURA RELIXIOSA

DENOMINACIÓN: CAPELA DO PAZO DE SAN ISIDRO  
LOCALIZACIÓN: COUTO DO OUTEIRO  
PARROQUIA: CARME (O) (NOSA SEÑORA DO CARME)  
TITULARIDADE: PRIVADA

ESTADO DE CONSERVACIÓN: BO  
GRAO DE PROTECCIÓN: INTEGRAL  
CUALIFICACIÓN URBANÍSTICA: SOLO RÚSTICO DE PROTECCIÓN PATRIMONIAL

CÓDIGO **R-36**  
Nº DE PLANO: **2.44**  
SITUACIÓN (COORD. UTM):  
X Y  
633.367,00 4.809.645,00



Capela pertencente ao conxunto do Pazo de San Isidro B-05 situado no Couto de Outeiro. A capela foi fundada en 1664 polo capitán Fernández de Vaamonde, rexedor de Mondoñedo e señor do couto de Outeiro. A capela é de planta rectangular, realizada con muros de mampostería de pedra e cuberta a tres augas de pizarra con pináculos no perímetro. Destacan no seu interior catro laudas sepulcrais do s. XIX, un retablo maior barroco e un lateral renacentista con esculturas.

CONCELLO DE MONDOÑEDO  
PLAN XERAL DE ORDENACIÓN MUNICIPAL

CATÁLOGO DE BENS CULTURAIS, NATURAIS E PAISAXÍSTICOS

ARQUITECTURA RELIXIOSA

DENOMINACIÓN: CAPELA DE SAN ANTONIO DO CARRASCAL  
LOCALIZACIÓN: AVENIDA BOS AIRES  
PARROQUIA: SANTIAGO DE MONDOÑEDO (SANTIAGO)  
TITULARIDADE: PRIVADA

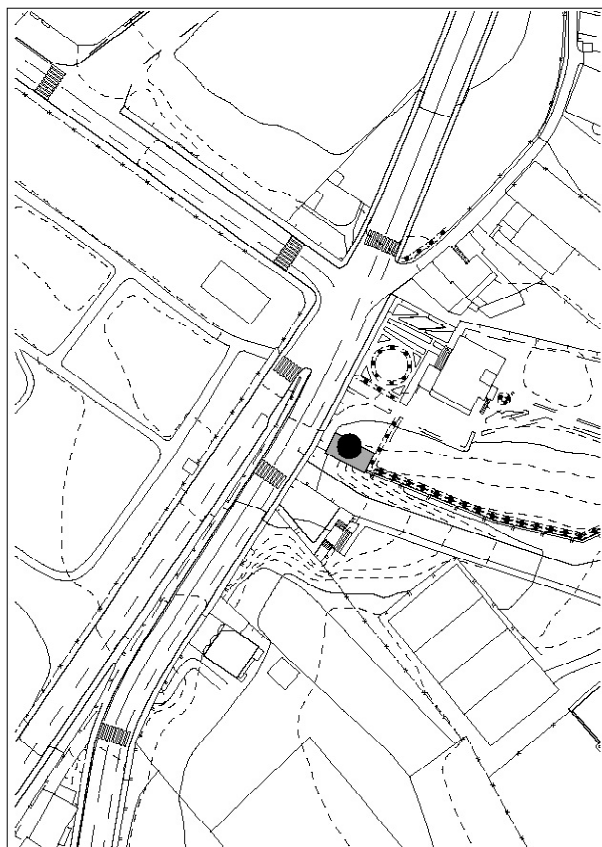
CÓDIGO **R-37**

Nº DE PLANO: **2.43**

SITUACIÓN (COORD. UTM):

X Y  
632.834,00 4.810.247,00

ESTADO DE CONSERVACIÓN: BO  
GRAO DE PROTECCIÓN: INTEGRAL  
CUALIFICACIÓN URBANÍSTICA: SOLO URBANO



Capela de planta rectangular situada na Avenida Bos Aires na finca dunha vivenda que data do ano 1955. Está realizada con muros de mampostería de pedra enfoscados tan só na fronte á rúa onde se sitúa o acceso. Fachada principal con porta alintelada de madeira e ventá superior con arco de medio punto. O hastial remata cun frontón con cornixa perimetral moldurada e óculo central. Espadaña sobre plinto diferenciado dun só corpo con arco de medio punto franqueado por pilastras, rematando con cornixa e tres pináculos.

CONCELLO DE MONDOÑEDO  
PLAN XERAL DE ORDENACIÓN MUNICIPAL

CATÁLOGO DE BENS CULTURAIS, NATURAIS E PAISAXÍSTICOS

ARQUITECTURA RELIXIOSA

DENOMINACIÓN: CAPELA DE SAN LÁZARO  
LOCALIZACIÓN: SAN LÁZARO  
PARROQUIA: REMEDIOS (OS) (NOSA SEÑORA DOS REMEDIOS)  
TITULARIDADE: INSTITUCIONAL

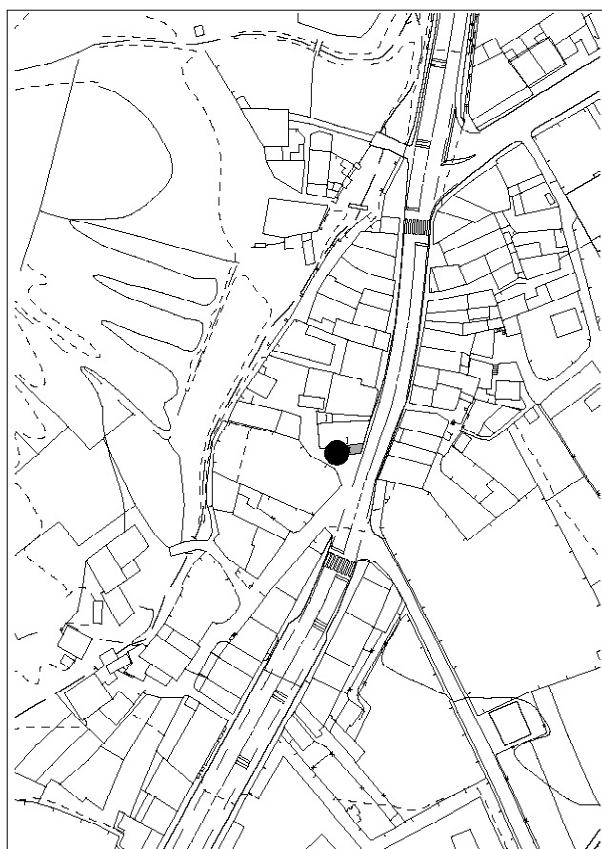
CÓDIGO **R-38**

Nº DE PLANO: **2.37**

SITUACIÓN (COORD. UTM):

X Y  
633.008,00 4.811.018,00

ESTADO DE CONSERVACIÓN: BO  
GRAO DE PROTECCIÓN: INTEGRAL  
CUALIFICACIÓN URBANÍSTICA: SOLO URBANO



Pequena capela situada no Barrio de San Lázaro fronte ao Antigo Hospital do mesmo nome. A construción consta de dúas pezas rectangulares con cuberta a tres augas de pizarra sobre estrutura de madeira con pináculos no perímetro. Nave principal realizada en sillería de granito vista no lateral e pequeno corpo anexo de menores dimensións de muros de mampostería de pedra enfoscados.

Fachada principal enfoscada e pintada, con porta e ventás alinteladas e espadaña dun só corpo en sillería, con arco de medio punto e remate superior triangular coroado cunha cruz de ferro.

Retablo barroco con escenas da resurrección de Lázaro.



CONCELLO DE MONDOÑEDO  
PLAN XERAL DE ORDENACIÓN MUNICIPAL

CATÁLOGO DE BENS CULTURAIS, NATURAIS E PAISAXÍSTICOS

ARQUITECTURA RELIXIOSA

DENOMINACIÓN: CAPELA DE SAN ROQUE  
LOCALIZACIÓN: RÚA SAN ROQUE  
PARROQUIA: SANTIAGO DE MONDOÑEDO (SANTIAGO)  
TITULARIDADE: INSTITUCIONAL

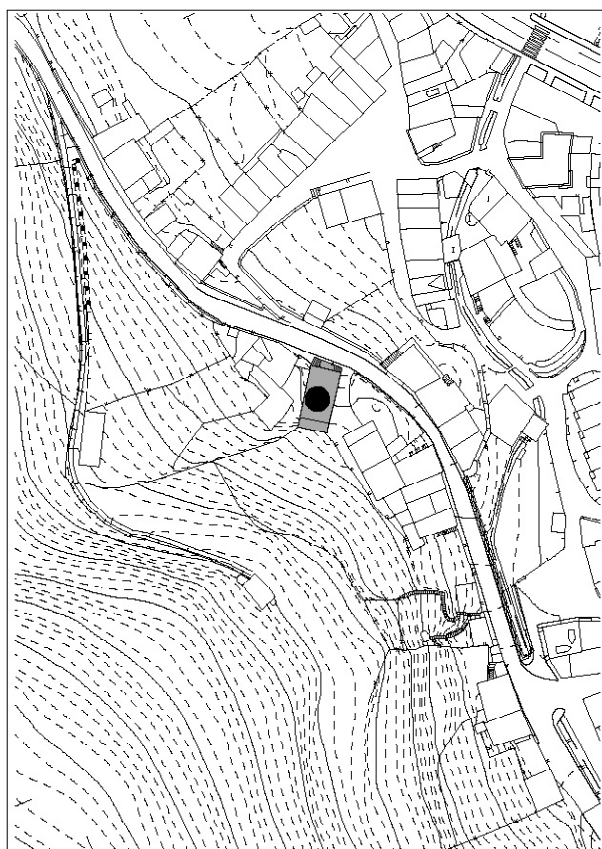
CÓDIGO **R-39**

Nº DE PLANO: **2.43**

SITUACIÓN (COORD. UTM):

X Y  
632.912,00 4.809.637,00

ESTADO DE CONSERVACIÓN: BO  
GRAO DE PROTECCIÓN: INTEGRAL  
CUALIFICACIÓN URBANÍSTICA: SOLO URBANO



Capela que data do século XV, situada no Antigo Camiño Real nos extramuros da cidade. Planta rectangular realizada con muros de mampostería de pedra enfoscados e remates en cantaría, con cuberta a dúas augas de pizarra. O acceso se realiza mediante unha escalinata dobre de pedra en contacto coa rúa de San Roque. Fachada principal con porta de grandes dimensións alintelada con dúas ventás laterais e unha terceira superior sobre o acceso. Remate do hastial con cornixa recta moldurada e pináculos de base cadrada e corpo piramidal nos extremos. Espadaña sobre plinto diferenciado de dous corpos: o do campanario cun arco de medio punto con cornixa de remate, e un corpo superior de perfil triangular con pináculos laterais e un central de maiores dimensión sobre o que se apoia unha cruz de ferro.

CONCELLO DE MONDOÑEDO  
PLAN XERAL DE ORDENACIÓN MUNICIPAL

CATÁLOGO DE BENS CULTURAIS, NATURAIS E PAISAXÍSTICOS

ARQUITECTURA RELIXIOSA

DENOMINACIÓN: CAPELA DE SANTIAGO  
LOCALIZACIÓN: OS MUÍÑOS  
PARROQUIA: SANTIAGO DE MONDOÑEDO (SANTIAGO)  
TITULARIDADE: INSTITUCIONAL

CÓDIGO **R-40**

Nº DE PLANO: **2.50**

SITUACIÓN (COORD. UTM):

X Y  
633.036,00 4.809.503,00

ESTADO DE CONSERVACIÓN: BO  
GRAO DE PROTECCIÓN: INTEGRAL  
CUALIFICACIÓN URBANÍSTICA: SOLO URBANO



Capela situada na rúa das Moscas ao sur do Barrio de Os Muíños. Construcción de planta rectangular, realizada con muros de mampostería de pedra enfoscados, e cuberta a dúas augas de pizarra sobre estrutura de madeira. Fachada principal con porta alintelada e dúas grandes ventás con arco de medio punto nos laterais. Óculo central decorado cunha cruz no seu interior e espadaña dun só corpo con arco de medio punto e pináculos laterais, coroada por unha pequena cruz de granito sobre un pedestal de perfil circular. A capela construída por Jácome Montero no ano 1645, garda curios tallas no seu retablo como a do Apóstolo Santiago montando a caballo.